

MAA-AINESLUPAHAKEMUS

(Maa-aineslaki 555/1981)

| |
|------------------------|
| Viranomaisen merkinnät |
|------------------------|

Kyseessä on

- uusi lupahakemus
 jatkolupahakemus (MAL 10:3 §), tiedot aiemmasta maa-ainesluvasta

Haetaan lupaa aloittaa maa-ainesten ottaminen ennen lupapäätöksen lainvoimaisuutta (MAL 21 §)

Perustelut aineiden ottamiseksi ennen lupapäätöksen lainvoimaisuutta sekä esitys vakuudeksi niiden haittojen, vahinkojen ja kustannusten korvaamisesta, jotka päätöksen kumoaminen tai luvan muuttaminen voi aiheuttaa
Toiminnan jatkaminen olemassa olevalla maa-ainesalueella.

1. HAKIJA

| | |
|---|-------------------------------|
| Nimi tai toiminimi Savon Kuljetus Oy | Y-tunnus 0171337-9 |
| Postiosoite Asevarikontie 15, 70800 KUOPIO | |
| Sähköpostiosoite jari.rappu@savonkuljetus.fi | Puhelinnumero 040 576 2700 |

2. YHTEYSHENKILÖ- JA LASKUTUSTIEDOT

| | |
|--|-------------------------------|
| Nimi Pekka Janhunen | Postiosoite |
| Sähköpostiosoite pekka.janhunen@savonkuljetus.fi | Puhelinnumero 040 773 1007 |
| Laskutusosoite (postiosoite tai verkkolaskuosoite/OVT-tunnus, välittäjä-tunnus ja viite) Verkkolaskutus: 003701713379 Operaattori: Maventa Välittäjä-tunnus: 003721291126 | |

3. OTTAMISALUEEN SIJAINTI, KIINTEISTÖTIEDOT SEKÄ KAAVOITUSTILANNE

| | |
|--|--|
| Kunta, kylä/kaupunginosa Pieksämäki, kirkonkylä | Ottamisalueen nimi Paltasen maa-ainesalue |
| Kiinteistötunnus/-tunnukset 593-402-4-2 593-402-4-26 593-402-4-63 593-402-4-82 | Tilan nimi/nimet Soramaa II Ahola Soramaa Hiekkala |
| Ottamisalueen keskipisteen koordinaatit (ETRS-TM35FIN) pohjoiskoordinaatti 6911104,143 itäkoordinaatti 493458,914 | |
| Kiinteistön omistaja ja yhteystiedot sekä selvitys hakijan hallintaoikeudesta ottamispaikkaan Pieksämäen kaupunki, alue on vuokrattu. Vuokrasopimus on esitetty liitteessä. | |
| Ottamisalueen rajanaapurit ja muut mahdolliset asianosaiset | |
| <input checked="" type="checkbox"/> Tiedot on esitetty erillisellä liitelomakkeella 6010c | |

| | | |
|---|--|--|
| Ottamisalueen ja sen ympäristön kaavoitustilanne <input checked="" type="checkbox"/> Maakuntakaava, kaavamerkintä EO <input type="checkbox"/> Yleiskaava, kaavamerkintä <input type="checkbox"/> Asemakaava, kaavamerkintä <input type="checkbox"/> Poikkeamispäätös <input type="checkbox"/> Ei oikeusvaikutteista kaavaa <input type="checkbox"/> Kaavamuuotos vireillä | Sijaitseeko ottamisalue pohjavesi- alueella? <input type="checkbox"/> kyllä <input checked="" type="checkbox"/> ei <input type="checkbox"/> osittain Pohjavesialueen nimi ja tunnus | Sijaitseeko ottamisalue meren tai vesistön rantavyöhykkeellä? <input type="checkbox"/> kyllä <input checked="" type="checkbox"/> ei |
|---|--|--|

4. OTETTAVA MAA-AINES JA OTTAMISEN JÄRJESTÄMINEN

| | | | |
|---|--|---|--|
| Ottettavan aineksen kokonaismäärä (k-m ³) 47 000 | Arvioitu vuotuinen ottamismäärä (k-m ³) 9 400 | Ottamisaika (vuotta) 5 | Ottamisalueen pinta-ala (ha) Alue 1: 1,4 ha Alue 2: 0,9 ha Alue 3: 1,3 ha |
| Alin ottamistaso (m, N2000 -korkeusjärjestelmä) +131,3 | Pohjaveden pinnan ylin korkeustaso (m, N2000, havaintopiste, havaintoaika) +130,17, p264, 19.6.2019 | Pohjaveden pinnan keskimääräinen korkeustaso (m, N2000) | |

| Ottettavan aineksen laatu | Määrä (k-m ³) |
|---------------------------|---------------------------|
| Kalliokiviaines | |
| Sora ja hiekka | 47 000 |
| Moreeni | |
| Siltti ja savi | |
| Eloperäiset maa-ainekset | |

| Ottettavan aineksen käyttötarkoitus | Prosenttiosuus tai sanallinen kuvaus |
|-------------------------------------|--|
| Asfalttituotanto | |
| Betonituotanto | |
| Rakennuskivituotanto | |
| Raidesepeli | |
| Teiden rakentaminen ja tienpito | |
| Täytöt | |
| Muu käyttötarkoitus | Rakentamisen ja kunnossapidon tarpeisiin |

| |
|--|
| Onko alueelle tarkoitus sijoittaa kivenmurskaamo? <input type="checkbox"/> kyllä <input checked="" type="checkbox"/> ei Lisätiedot |
| Esitys vakuudeksi (MAL 12 §) Esitetty ottamissuunnitelmassa |
| Ottamistoiminnassa syntyvä kaivannaisjäte (laatu, määrä, hyödyntäminen) <input checked="" type="checkbox"/> Tiedot on esitetty liitteessä tai ottamissuunnitelmassa |

Yleiskuvaus ottamisen, ottamiseen liittyvien toimintojen ja liikenteen järjestämisestä

Esitetty ottamissuunnitelmassa

Yleiskuvaus ottamisalueesta, ottamisalueen ja sen ympäristön luonnonolosuhteista sekä hankkeen vaikutuksista ympäristöön ja luonnonolosuhteisiin ja toimenpiteistä ympäristön hoitamiseksi

Esitetty ottamissuunnitelmassa

5. LIITTEET

Kiinteistöjen omistusoikeuteen ja ottamisen järjestämiseen liittyvät sopimukset ja asiakirjat

- Hallintaoikeusselvitys ottamispaikkaan
- Kiinteistön omistajan antama kirjallinen suostumus luvan hakemiseen
- Luettelo ottamisalueen rajanaapureista ja muista mahdollisista asianosaisista ([lomake 6010c](#))
- Kiinteistörekisteriote ja kiinteistörekisterin karttaote
- Selvitys naapurien kuulemisesta
- Selvitys tieoikeuksista
- Valtakirja

Ottamissuunnitelma ja kaivannaisjätteen jätehuoltosuunnitelma

- Ottamissuunnitelma
- Kaivannaisjätteen jätehuoltosuunnitelma

Kartat ja leikkauspiirustukset

- Yleiskartta
- Sijaintikartta
- Kaavakartta- ja kaavamääräysote
- Suunnitelmakartta
- Leikkauspiirustukset

Muut liitteet

- Ympäristövaikutusten arviointiselostus ja YVA-yhteysviranomaisen perusteltu päätelmä
- Luonnonsuojelulain 35 §:n mukainen Natura-arvioinnin tarveharkinta
- Muu, mikä?

6. ALLEKIRJOITUS

Paikka ja päivämäärä

Allekirjoitus (tarvittaessa)

Nimen selvennys

Allekirjoitustosite

SignSpace-palvelussa tehty allekirjoitus

Päiväys: 2026-05-25 15:11:39 (EET)

Tarkistuskoodi: C0SCBQE53GMRWBOI6FAY3V0X1J6I7G46E8CJA
STHBO6UOV8HFXZJ8PXJH2J0XY722IGQCHIZYHF47BWS4MQ7HW
MMUZFV3DHBDR86AP8W38J6XDBATE5D7Q3GGK9UY8TS



Maa-aineslupahakemuslomake Pieksämäki Paltanen.pdf (3 sivua)

da63a71b5c4d3bc74ebda70f7b833364c3ed81fc82dc8c10e3b9550015742ea1

on allekirjoitettu sähköisesti SignSpace-palvelussa.

Rekisteröity koko nimi: **Jari Antero Rappu**
Organisaatio: **Savon Kuljetus Oy**
Titteli: **Liiketoimintajohtaja**

Allekirjoituksen tyyppi: **Kehittynyt sähköinen allekirjoitus**
Tunnistamistapa: **Pankkitunnistus**
Identiteetin tarjoajan maa: **FI**
Varmenteen haltija: **SignSpace (Vastuu Group Oy)**
Varmenteen liikkeellelaskija: **Globalsign TSA**

Jari Antero Rappu

Allekirjoitettu 2026-05-25 15:11:39 (EET)

SignSpace allekirjoituspalvelu

SignSpace® on sähköisen allekirjoittamisen palvelu, jonka tarjoaa SignSpace Oy, Business ID 3496593-5, Suomi.

Tähän dokumenttiin liitetty allekirjoitus on eIDAS asetuksen (N°910/2014) mukainen sähköinen allekirjoitus.

Dokumentin allekirjoittaja(t) on tunnistettu palvelussa seuraavasti:

Pankkitunnistus – Allekirjoittaja identiteetti on varmistettu käyttäen vahvan tunnistautumisen menetelmää. Allekirjoittaja on tunnistautunut allekirjoitustapahtuman yhteydessä Signicat Connect-tunnistuspalveluun pohjoismaisilla pankkitunnuksilla.

Allekirjoituksen autenttisuuden tarkistaminen

SignSpace-palvelu tarjoaa käyttöliittymän sähköisten allekirjoitusten tarkastamiseen. Palvelu on sekä palvelun käyttäjien, että ulkoisten tahojen käytössä. Palvelun avulla vastaanottaja voi varmistua, että hänelle toimitettu allekirjoitettu asiakirjakokonaisuus on alkuperäinen ja muuttumaton. Tarkistuspalvelussa käyttäjän palveluun lataamien tiedostojen eheys tarkistetaan ja niitä verrataan palvelussa tallennettuihin tietoihin.

Asiakirjan kiistämättömyyden osoittamiseen liittyvät tiedot, säilytetään SignSpace-palvelussa.

Allekirjoitettaessa asiakirjasta muodostetaan jakeluversio, joka sisältää PDF-muotoisen allekirjoitussivun PDF-dokumentin viimeisenä sivuna tai muun tiedostomuodon tapauksessa erillisenä PDF-tiedostona. Jakeluversion PDF on allekirjoitettu sähköisesti SignSpace-palvelun sähköisellä leimalla.

Jakeluversion PDF:n alkuperäisyys ja muuttumattomuus on varmistettavissa tarkistamalla PDF-tiedoston allekirjoitus. Tarkistaminen voidaan tehdä SignSpace-palvelussa tai käyttäen esimerkiksi Adobe Acrobat Reader-sovellusta.

Kiistämättömyyden osoittamiseen liittyvät tiedot ovat saatavissa SignSpace-asiakaspalvelun kautta.

Ohje SignSpace -palvelussa allekirjoitetun asiakirjan tarkistamiseen:

- Tarkistajalla tulee olla käytettävissään allekirjoitettu asiakirja (jakeluversio) sähköisessä muodossa.
- Asiakirja voi olla yksi PDF-tiedosto, jonka lopussa on allekirjoitussivu, tai yhden tai useamman tiedoston ja näihin liittyvän PDF-muotoisen allekirjoitussivun kokonaisuus.
- Tarkistaja avaa <https://signspace.vastuugroup.fi/fi/verifointi> sivuston.
- Tarkistaja lataa palveluun allekirjoitetun asiakirjan allekirjoitussivuineen ja saa tiedon palvelun tekemien tarkistusten tuloksista.

Allekirjoitukseen luottaminen

Allekirjoituksen tarkastamiseen ja turvallisuuteen liittyvät tiedot on kuvattu tarkemmin SignSpace-sivustolla:

<https://signspace.vastuugroup.fi/turvallisuus-ja-lainmukaisuus>.

Tarkempi kuvaus on tarkoitettu myös välitettäväksi tarvittaessa kolmannelle osapuolelle jonka käyttöön sähköisesti allekirjoitettu asiakirja luovutetaan.

signspace

<https://signspace.com/fi>

asiakaspalvelu@signspace.fi

0600 301 339 (0,99 eur/min+pvm, viikonpäivinä 8.00 - 16.00)

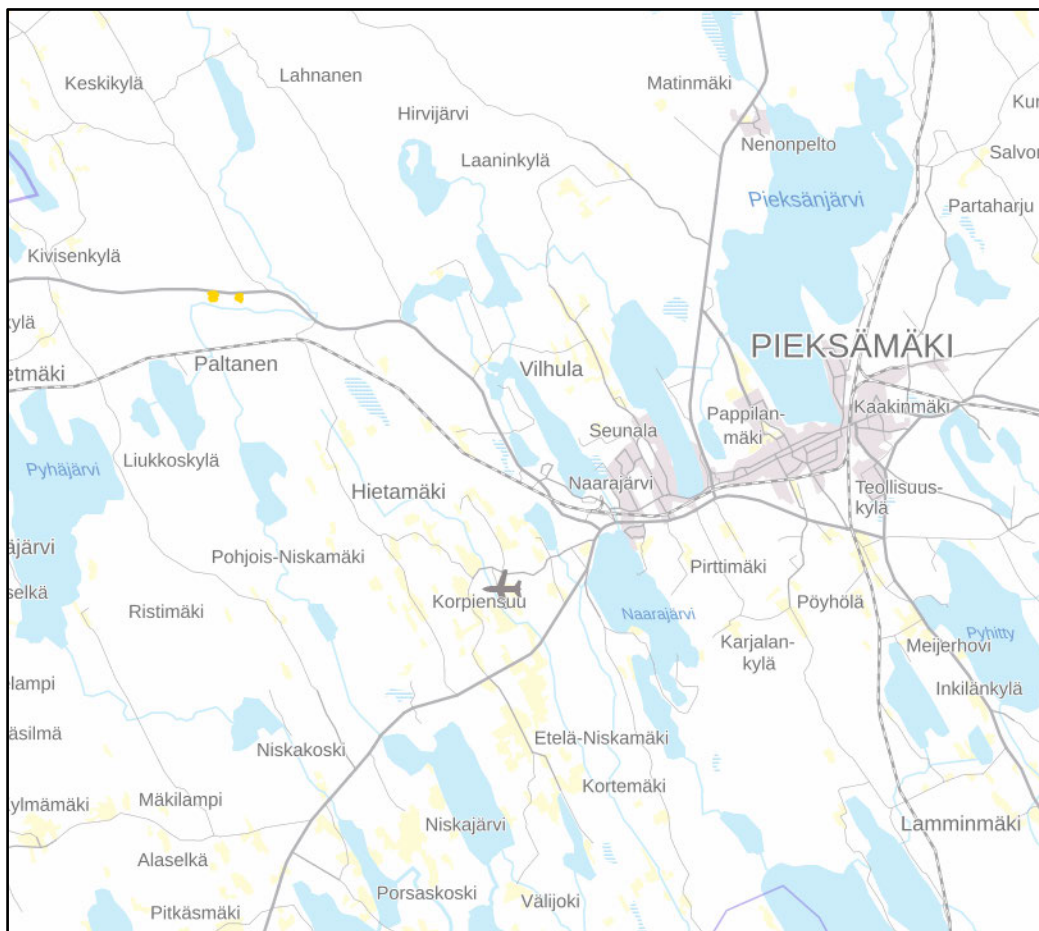
MAA-AINESTEN OTTAMISSUUNNITELMA

PALTASEN MAA-AINESALUE

SAVON KULJETUS OY

Pieksämäki, Kirkonkylä

12.5.2026



Sisältö

| | |
|---|----|
| 1. Hakija | 4 |
| 2. Toiminnan kuvaus, sijainti sekä omistajatiedot | 5 |
| 3. Kaavoitus | 7 |
| 4. Pohjavesi ja pintavedet | 8 |
| 5. Luonnonolot, suojeltavat kohteet ja maisema | 9 |
| 6. Suojaetäisyyksien toteutuminen sekä naapurikiinteistöt | 10 |
| 7. Toiminta alueella | 12 |
| 7.1. Alue 1 | 12 |
| 7.2. Alue 2 | 12 |
| 7.3. Alue 3 | 12 |
| 8. Ympäristövaikutukset sekä ympäristöhaittojen vähentäminen | 13 |
| 8.1. Vaikutukset maisemaan, luonnonoloihin ja yleiseen viihtyvyyteen | 13 |
| 8.2. Vaikutukset maaperään sekä pinta- ja pohjaveteen | 14 |
| 8.3. Päästöt ilmaan, melu ja värinä | 15 |
| 8.4. Jätteet | 15 |
| 8.5. Liikenne | 16 |
| 9. Parhaan käyttökelpoisen tekniikan (BAT) soveltaminen sekä ympäristöasioiden hallinta | 17 |
| 10. Toimintaan liittyvät riskit ja niiden ehkäiseminen | 18 |
| 11. Toiminnan tarkkailu ja raportointi | 19 |
| 12. Alueen maisemointi ja jälkikäyttö | 20 |
| 13. Toiminnalle asetettava vakuus | 21 |

Liitteet

| | |
|---------|--|
| Liite 1 | Lainhuutotodistus ja vuokrasopimus |
| Liite 2 | Kiinteistörekisteriote ja kiinteistörekisterin karttaote |
| Liite 3 | Omistajien yhteystietoja |
| Liite 4 | Ottamissuunnitelmapiiirustukset |
| | Nykytilannekartta alueet 1 ja 2 1:1 000 |
| | Nykytilannekartta alue 3 1:1 000 |
| | Leikkauspiirustukset alue 3 1:1 500 |
| | Maisemointikartta alue 3 1:1 000 |
| Liite 5 | Pohjaveden tarkkailun tulokset |
| Liite 6 | Luontokartoitus 2015 |

1. Hakija

Taulukossa 1 on esitetty perustiedot hakijasta sekä maa-ainesalueesta.

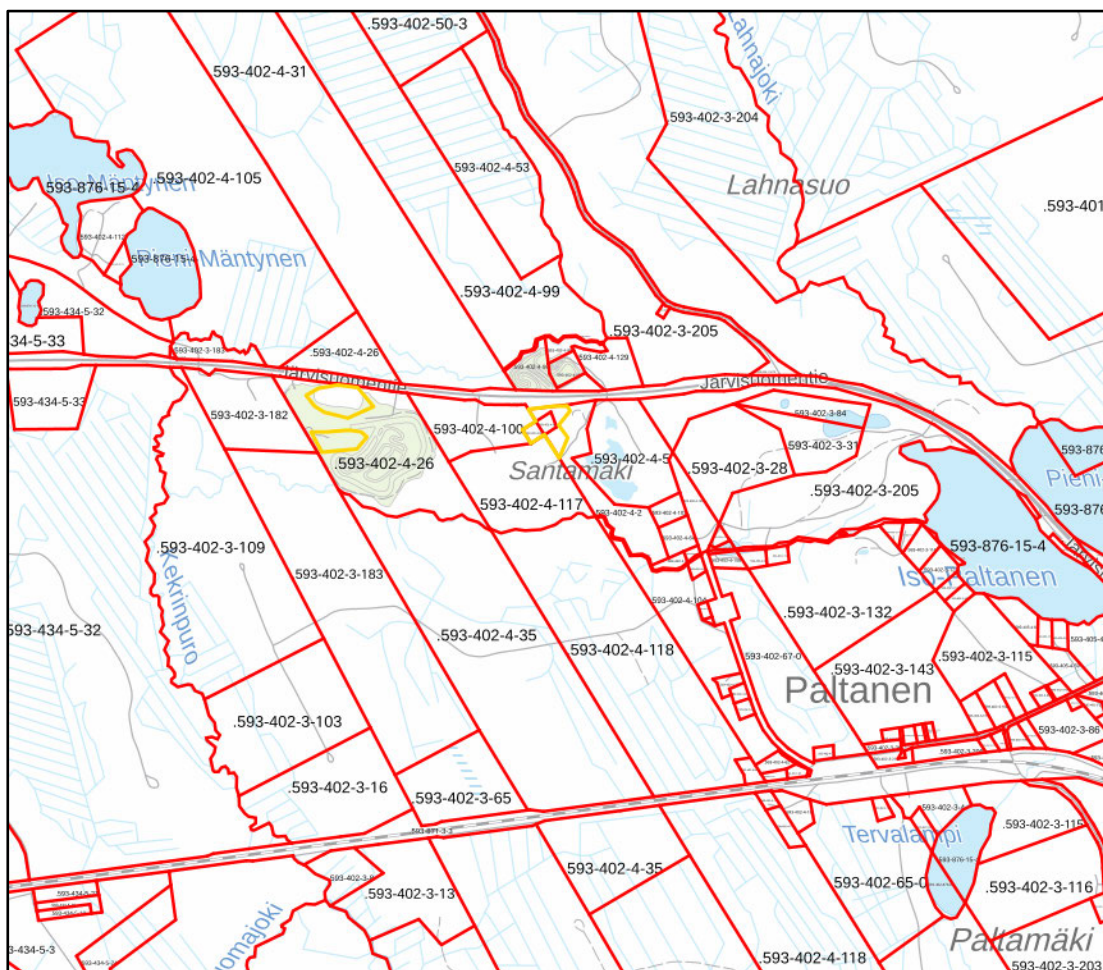
Taulukko 1. Perustiedot hakijasta ja luvasta

| Maa-aineslupahakemus | |
|--------------------------------------|--|
| Hakija | Savon Kuljetus Oy, Y-tunnus: 0171337-9 Asevarikontie 15, 70800 KUOPIO |
| Laskutustiedot | Verkkolaskutus: 003701713379 Operaattori: Maventa Välittäjä-tunnus: 003721291126 |
| Toiminnan yhteyshenkilö | Aluepäällikkö Pekka Janhunen pekka.janhunen@savonkuljetus.fi 040 773 1007 |
| Lisätietopyynnöt ja täydennyspyynnöt | Suomen GPS-mittaus Oy ymparisto@sgm.fi |
| Kiinteistöt | Soramaa II 593-402-4-2 Ahola 593-402-4-26 Soramaa 593-402-4-63 Hiekkala 593-402-4-82 |
| Omistaja | Pieksämäen kaupunki, alue on vuokrattu |
| Kunta ja kylä | Pieksämäki, Paltanen |
| Pinta-ala | Alue 1 1,4 ha Alue 2 0,9 ha Alue 3 1,3 ha |
| Otettava maa-aines | Sora, hiekka |
| Ainesten määrä | 47 000 m ³ (94 000 tn) |
| Ainesten ottamisaika | 31.12.2031 saakka |
| Alueen aikaisempi maa-aineslupa | 31.3.2016 § 12, Pieksämäen kaupunki, rakennuslautakunta. Voimassa 13.5.2026 saakka. |

Tämän ottosuunnitelman ja suunnitelmakarttojen teossa on hyödynnetty avoimien aineistojen tiedostopalveluja, mm. Maanmittauslaitos, Väylä ja Suomen ympäristökeskus. Maakuntaliiton ja kunnan verkkosivuja on käytetty lähteinä. Lisäksi mm. oppaita Ympäristöministeriön ohje 30/2023 Suomen ympäristö 25/2010, Suomen ympäristökeskus 25/2010 käytetään taustatietona suunnitelmille. Suunnitelmat ja toimintatavat perustuvat myös pitkäaikaiseen tietoon ja osaamiseen maa-ainesten ottamisen alalla.

2. Toiminnan kuvaus, sijainti sekä omistajatiedot

Maa-ainesalue sijoittuu Pieksämäelle Kirkonkylän kylään, noin 15 km keskustasta länteen, Järvisuomentien varrelle. Alue sijoittuu kiinteistöille 593-402-4-26, 593-402-4-2, 593-402-4-63 ja 593-402-4-82. Alueen sijainti on esitetty kuvassa 1. Kiinteistöt omistaa Pieksämäen kaupunki, ottoalueet on vuokrattu Savon Kuljetukselle. Alueella on ollut maa-aineslupa 31.3.2016 § 12 (Pieksämäen kaupunki, rakennuslautakunta), joka on päätynyt 13.5.2026. Lupa on ollut Pieksämäen kaupungin nimissä, mutta Savon Kuljetus Oy on harjoittanut alueella maa-ainesten ottotoimintaa.



Kuva 1. Paltasen maa-ainesalueen sijainti

Savon Kuljetus Oy hakee alueelle maa-aineslain (555/1981) mukaista maa-aineslupaa 47 000 m³ltr kokonaisottomäärälle. Lisäksi haetaan lupaa aloittaa toiminta muutoksenhausta huolimatta.

Paltasen maa-ainesalue koostuu kolmesta erillisestä osa-alueesta. Osa-alueet 1 ja 2 sijoittuvat kiinteistölle 593-402-4-26. Alue 3 sijoittuu kiinteistöille 593-402-4-2, 593-402-4-63 ja 593-402-4-82.

- Osa-alue 1 on tarkoitus maisemoida vuoden 2026 loppuun mennessä. Alueella 1 ei suoriteta enää ottamistoimintaa.
- Osa-alue 2 maisemoidaan kolmen vuoden kuluttua. Alueella harjoitetaan maa-ainesten varastointitoimintaa. Alueella 2 ei suoriteta ottamistoimintaa.
- Osa-alueella 3 harjoitetaan maa-ainesten ottamistoimintaa viiden vuoden ajan.

Alueille lupaa haetaan yhdellä maa-aineslupahakemuksella, sillä alueet ovat osa yhtenäistä kokonaisuutta ja alueella on aikaisemminkin toimittu yhden luvan alaisuudessa.

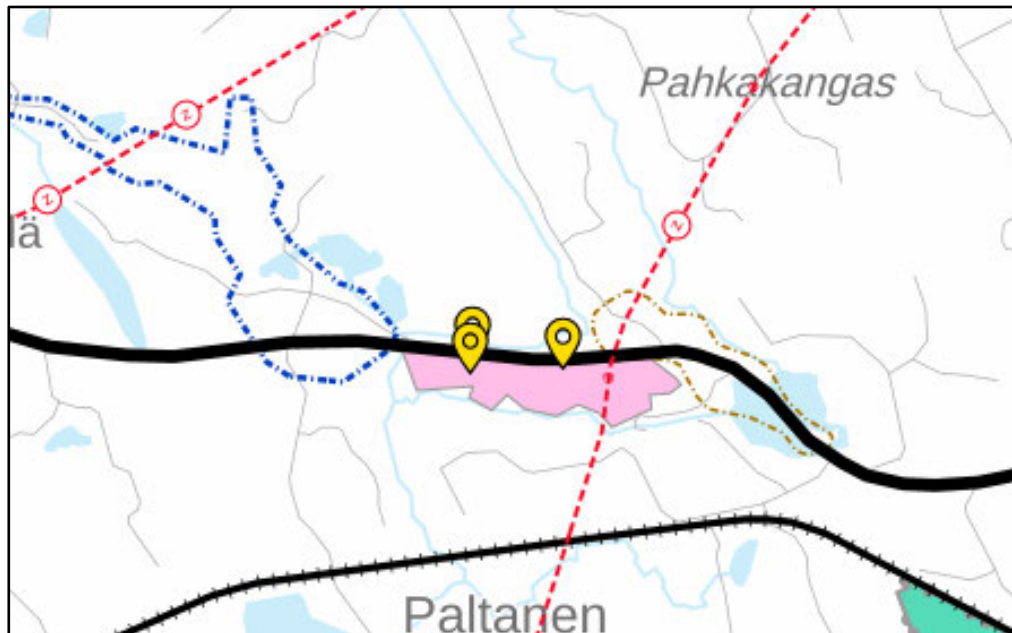
Toiminnalle haetaan lupaa aloittaa toiminta ennen lainvoimaisuutta, sillä alue on jo avattu ainesten ottoalue, toiminnan jatkaminen jo avatulla alueella ei tee muutoksenhakua hyödyttömäksi.

3. Kaavoitus

Alueella ei ole asema- tai yleiskaavaa. Alueen kaavoitustiedot on esitetty taulukossa 2 ja kuvassa 2.

Taulukko 2. Alueen kaavatiedot

| | Kaava | Kaavamerkintä | Kaavaselostus / -määräys |
|---|--|----------------------|---|
| Maakuntakaava | Etelä-Savon maakuntakaava (yhdistelmä) | EO | Maa-ainesten ottoalue, Paltaharju Merkinnällä osoitetaan maa-ainesten ottamiseen soveltuvia alueita, joiden osalta on selvitetty luonnonsuojelun tavoitteiden, pohjavedenhankinnan ja maa-ainesten ottotoiminnan yhteensopivuus. |
| | | z | Voimajohtokäytävä |
| Lähelle sijoittuvat kaavat ja kaavamerkinnät | | | |
| Yleiskaava | Sarvikankaan tuulivoimaosayleiskaava | M-1 | Maa- ja metsätalousvaltainen alue (kaava ei lainvoimainen) |
| Maakuntakaava | Etelä-Savon maakuntakaava (yhdistelmä) | vt | Valtatie, Pori-Joensuu |
| | | pv | Pohjavesialue |
| | | ge | Arvokas geologinen muodostuma, Paltaharju |



Kuva 2. Alueen sijoittuminen Etelä-Savon maakuntakaavan alueelle

4. Pohjavesi ja pintavedet

Paltasen maa-ainesalue ei sijoitu luokitellulle pohjavesialueelle. Lähin luokiteltu pohjavesialue sijoittuu noin 450 m etäisyydelle (Tinakypärä, 2 lk.) alueesta länteen.

Maa-ainesalueelle, alueen 1 länsipuolelle, sijoittuu pohjaveden havaintoputki 263. Putkesta 263 on tarkkailtu pohjaveden pinnankorkeutta vuosittain, samalla on suoritettu pohjaveden laatu­näytteenotto. Pohjaveden pinnankorkeus on vaihdellut välillä +125,65...+126,49 N2000. Pohjaveden havaintoputken 263 putkikortti sekä laatu­näytteiden tulokset on esitetty liitteenä.

Alueella on sijainnut aikaisemmin myös pohjavesiputki 264, jossa pohjaveden pinnankorkeuden on mitattu olevan tasolla +130,17 N2000 (19.6.2019). Kyseistä putkea ei alueella enää sijaitse.

Alueen läheisille maa-ainesalueille sijoittuu muita pohjaveden havaintoputkia. Lisäksi alueen 3 kaakkoispuolelle sijoittuu pohjavesilampi, jonka pinnankorkeus arvioidaan MML:n aineistojen mukaan olevan noin tasolla +131. Alueella tai alueen lähistöllä ei ole maastokarttatarkastelun perusteella lähteitä.

Ottoalueen lähimmät vesistöt ovat purouomia, kuten Kekrinpuro alueen länsipuolella. Lisäksi Pieni-Mäntynen sijoittuu noin 450 m etäisyydelle alueesta 1.

Alueella muodostuvat pintavedet imeytyvät maaperään. Alueella ei juuri tapahdu lammikoitumista.

5. Luonnonolot, suojeltavat kohteet ja maisema

Alue on avattu maa-ainestenottoalue. Alueen välittömään läheisyyteen sijoittuu myös muita maa-ainesten ottoalueita sekä mm. moottorirata. Moottoriradan rakenteita sijoittuu myös rajatulle maa-ainesalueelle. Muutoin ympäristössä on metsäaluetta sekä harvaa asutusta. Alueen pohjoispuolella kulkee Järvisuomentie (vt23) ja eteläpuolella reilun kilometrin etäisyydellä rautatie. Alueella ei ole maisemallista arvoa. Alue ei sijoitu luonnonsuojelu- tai Natura 2000 -alueelle.



Kuva 3. Ilmakuva (2022) maa-ainesalueesta ja sen ympäristöstä

Alueelle on laadittu luontoselvitys 2015. Luontoselvitys on esitetty hakemuksen liitteenä. Ilmakuvasta 2022 (kuva 3) poiketen alueen 3 puusto on hakattu. Lisäksi alueen 3 etelä/kaakkoisosassa kulkee uusi sähkölinja. Sähkölinjalla on toppa ottoalueen eteläkulmassa.

6. Suojaetäisyyksien toteutuminen sekä naapurikiinteistöt

Taulukossa 3 on esitetty maa-ainesten oton suositellut suojaetäisyydet häiriintyviin kohteisiin maa-ainesalueilla ja näiden etäisyyksien toteutuminen. Taulukossa esitetyt etäisyydet on ilmoitettu etäisyytenä ottoalueen reunoilta häiriintyvään kohteeseen. Alueen välittömään läheisyyteen ei sijoitu suojelualueita. Kuvaan 4 on esitetty lähelle sijoittuvat suojeltavat kohteet.

Taulukko 3. Suositellut ja toteutuvat suojaetäisyydet

| Kohde | Suosittelu suojaetäisyys (m) | Toteutuva suojaetäisyys (m) | Kohteen nimi / tunnus |
|---------------------------------|---------------------------------|--------------------------------|---|
| Asuttu rakennus | 100 | 460 | 593-402-4-64 |
| Järven, joen tai meren ranta | (50) – 200 | 50 100 450 | Voikoskenpuro Kekrinpuro Pieni-Mäntynen |
| Naapuritilan raja | 10 | 0 0 0 36 | 593-402-4-100 593-402-4-117 593-895-0-23 593-402-4-5 |
| Tien keskilinja | 20 – 50* | 30 | Järvisuomentie (vt23) |
| Rata | 30 | 1 100 | 023 Haapamäki - Pieksämäki |
| Pohjavesialue | | 450 | 0659406 Tinakypärä, 2 lk. |

* Maantien suoja-alue ulottuu pääsääntöisesti

seutu- ja yhdysteillä 20 m

valta- ja kantateillä 30 m

moottori- ja moottoriliikenneteillä 50 m

etäisyydelle maantien ajoradan tai, jos ajoratoja on useampia, lähimmän ajoradan keskilinjasta.

7. Toiminta alueella

7.1. Alue 1

Alueen 1 ottoalue maisemoidaan vuoden 2026 loppuun mennessä. Alueen ottorintaukset loivennetaan ja alueen pohjaa pehmennetään. Alueelle kasvillisuuden annetaan levitä luontaisesti. Alueen ottorintaus on etelän suuntaan, jolloin alue soveltuu paahderinteeksi. Ympäristöministeriön oppaan (30/2023) mukaan paahderinne muodostetaan seuraavalla tavalla: *"Rinne loivennetaan ja siihen muodostetaan hiekasta kumpuja, jonka jälkeen se jätetään kehittymään luontaisesti. Tuulen ja sateen aiheuttama vähäinen eroosio ei haittaa, sillä se on paahderinteille luontaista"*.

7.2. Alue 2

Alueen 2 osalta ei harjoiteta ottamistoimintaa, vaan alueella voidaan varastoida maa-aineksia. Alueen varastointitoimintaa harjoitetaan enintään kolme vuotta. Alueella on tällä hetkellä varastoituna soramurskeita yhteensä 3 783 tn (noin 1 891,5 m³). Alue maisemoidaan, kun varastointi alueella päättyy.

Alueella 2 on nykytilanteessa maa-aineksen varastoinnin lisäksi pieniä rakennuksia / rakennelmia, jotka ovat moottoriradan käytössä. Alueen jatkokäyttö ja maisemointi tarkastellaan toiminnan aikana. Jatkokäyttöön ja maisemointitapaan voi vaikuttaa moottoriradan toiminta.

7.3. Alue 3

Alueella 3 harjoitetaan maa-ainesten ottamistoimintaa viiden vuoden ajan. Alueen toiminta päättyy ja alue maisemoidaan 31.12.2031 mennessä.

Alueella otetaan soraa ja hiekkaa. Maa-aineksia voidaan seuloa eri lajikkeiksi välppäseulalla tai moottoroidulla seulavaunulla.

Ottamistoimintaa harjoitetaan ottoon varatulla alueella, kuitenkin huomioiden alueen kaakkoisosassa kulkeva voimalinja. Alueen luiskat loivennetaan noin kaltevuuteen 1:3. Alueen ottotoiminta ulottuu kiinteistörajaan saakka viereiseen maa-aineesalueeseen yhdistyen.

8. Ympäristövaikutukset sekä ympäristöhaittojen vähentäminen

8.1. Vaikutukset maisemaan, luonnonoloihin ja yleiseen viihtyvyyteen

Maa-ainestenotolla on aina vaikutuksia alueen lähimaisemaan, sillä maa-aines poistetaan pysyvästi. Alue on kuitenkin jo avattu maa-ainesten ottoalue, joten alueen maisemakuva ei toiminnan jatkamisen osalta muuta maisemaa merkittävästi. Maisemoidessa alueelle palautuu kasvillisuutta.

Edellä mainitut seikat huomioiden voidaan arvioida, että ottotoiminnasta ei tule aiheutumaan maa-aineslain (555/1981) 3 §:ssä mainittuja:

1. kauniin maisemakuvan turmeltumista;
2. luonnon merkittävien kauneusarvojen tai erikoisten luonnonesiintymien tuhoutumista; tai
3. huomattavia tai laajalle ulottuvia vahingollisia muutoksia luonnonolosuhteissa.

Alueelle on laadittu luontoselvitys 2015. Tämän jälkeen alueella on ollut toimintaa aluetta 3 lukuun ottamatta. Alueen 3 kaakkoisosassa kulkee uusi voimalinja. Alueella ei juurikaan ole puustoa tai kasvillisuutta. Alueelle 3 tehtyjen metsänkäyttöilmoitusten (2023) puuston poiston syynä on ollut maankäyttömuodon muutos. Elinympäristökoodiksi on esitetty 0. Alue 3 on osa vanhaa ottoaluetta.

Alue 3 ei ole havaittavissa valtatieltä 23 (kuva 5). Ottoalueen ja valtatieväliin jää rintausta. Alue 1 on havaittavissa tiealueelta. Alueella 1 ei kuitenkaan enää toimintaa jatketa vaan alue maisemoidaan.

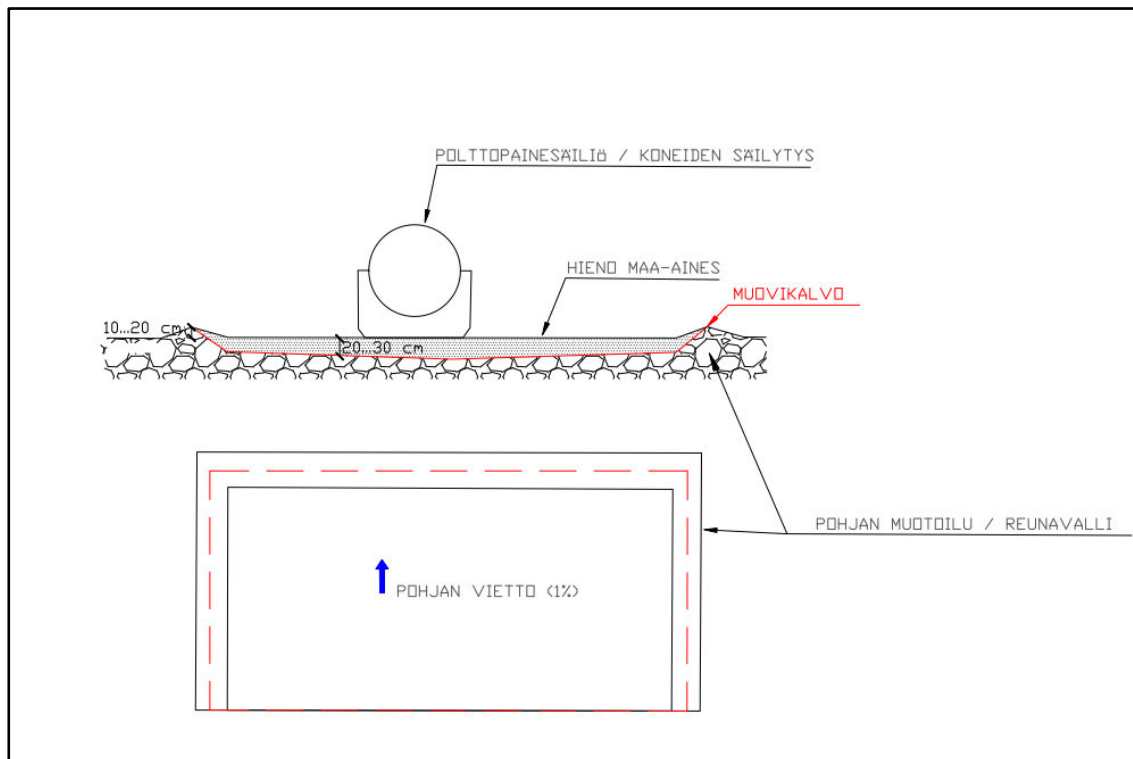


Kuva 5. Näkymä valtatieltä 23 alueen 3 suuntaan (Google Street View 2025)

8.2. Vaikutukset maaperään sekä pinta- ja pohjaveteen

Maa-ainesten ottotoiminnasta aiheutuu aina peruuttamattomia vaikutuksia maa- ja kallioperään, sillä maa-aines poistetaan pysyvästi. Toiminnalla ei ole vaikutusta tai riskiä pohjaveden laadulle tai määrälle. Ottoalueella muodostuu pintavesiä, jotka koostuvat sade- ja sulamisvesistä. Pintavedet suotautuvat pääosin maaperään, eikä pintavaluntaa normaalitilanteissa juuri havaita.

Pohja- ja pintaveden sekä maaperän pilaantuminen on mahdollista ainoastaan sellaisten onnettomuuksien yhteydessä, joissa poltto- tai voiteluaineita pääsee vuotamaan maahan. Maa-ainesalueella säilytetään poltto- ja voiteluaineita vain tarvittaessa, aktiivisen ottamistoiminnan yhteydessä. Polttoaineet varastoidaan suoja-alueella työmaakäyttöön tarkoitetuissa siirrettävissä ja lukittavissa kaksoisvaippasäiliöissä, jotka on varustettu lapon- ja ylitäytönestimillä. Suoja-alueen maaperä on suojattu öljynsuojamuovilla ja täytetty hienojakoisella maa-aineksella. Suoja-alueen periaatepiirustus on esitetty kuvassa 6. Voiteluaineet varastoidaan erillisessä lukittavassa kontissa tai tilassa. Hakija katsoo, että riski poltto- ja voiteluaineiden pääsystä maaperään varastoinnin aikana on erittäin pieni, sillä säiliöiden ja maaperän suojauksen kuntoa tarkkaillaan säännöllisesti. Poltto- tai voiteluaineinevuodon sattuessa ryhdytään välittömästi toimenpiteisiin, joilla vuoto torjutaan sekä maaperä puhdistetaan. Alueelle varataan riittävä määrä imeytysturvetta tai muuta imeytysainetta mahdollisen maaperän kohdistuvan öljyvahingon torjumiseksi. Työkoneiden mahdolliset onnettomuudet ovat pienialaisia eivätkä aiheuta mittavia tuhoja ympäristölleen.



Kuva 6. Maaperäsuojauksen periaatepiirros

8.3. Päästöt ilmaan, melu ja tärinä

Ottamisalueella syntyy pölyä mahdollisessa maa-aineksen seulonnassa sekä valmiiden tuotteiden lastauksessa. Myös ottoalueen sisäinen työmaaliikenne ja ulkopuolinen kuljetusliikenne voivat aiheuttaa tietyissä sääolosuhteissa pölypäästöjä. Pääosa kiviainestuotannon pölypäästöistä on halkaisijaltaan yli 30 µm kokoluokkaa ja laskeutuu lähelle päästökohdetta. Hengitettävien hiukkasten (PM₁₀) määrälle on annettu Valtioneuvoston asetuksessa (79/2017) *ilmanlaadusta* raja-arvot; vuorokaudessa keskiarvo 50 µg/m³ ja vuoden keskiarvo 40 µg/m³. Tavanomaisen maa-ainesten ottotoiminnan aikana ei juuri havaita pölyämistä.

Tavanomainen maa-ainesten ottotoiminta ei aiheuta merkittävää melua ympäristöön. Melua aiheutuu alueella työskentelevästä koneesta sekä liikennöinnistä. Alueella ei arviolta ole tarve murskata kiviainesta. Melun etenemistä ottoalueelta rajoittavat maastomuodot ja muut mekaaniset esteet, sää- ja keliolosuhteet sekä puusto ja muu kasvillisuus. Jo syntyneen melun etenemistä voidaan vähentää myös toimintojen sijoittamisella siten, että melun leviäminen ympäristöön on mahdollisimman vähäistä. Alueesta lähimmät asuinalueet sijoittuvat yli 400 m etäisyydelle.

Ympäristömelun häiritsevyyden arvioinnissa käytetään melun A-painotettua keskiäänitasoa. Valtioneuvoston päätös (993/1992) *melutason ohjearvoista* antaa asumiseen käytettäville alueille päiväajan (7-22) ohjearvoksi 55 dB (melun A-painotettu keskiäänitaso (ekvivalenttitaso)). Loma-asumiseen käytettäville alueille, leirintäalueilla, taajamien ulkopuolella olevilla virkistysalueilla ja luonnonsuojelualueilla ohjearvo on 45 dB (A).

Toiminta ei aiheuta ympäristöön leviävää tärinää.

8.4. Jätteet

Alueella ei tehdä koneiden tai laitteiden suunnitelmallisia, suurempia huoltoja tai pesuja. Alueen tavanomaisessa ottamistoiminnassa ei juuri synny jätteitä. Kaikki alueella mahdollisesti syntyvä jäte kerätään umpinaiseen jäteastiaan. Eri jätelaatuja ei sekoiteta keskenään. Kaikki jätteet toimitetaan urakoitsijan toimesta asianmukaiseen jätteiden keräyspisteeseen. Mahdollisesti toiminnan aikana vahinkotilanteissa likaantunut imeytysturve, -matto tai muu imeytysaine toimitetaan lähimpään pilaantuneiden maiden vastaanottoasemalle asianmukaiseen käsittelyyn.

Alueelle on laadittu kaivannaisjätteiden jätehuoltosuunnitelma, joka on esitetty taulukossa 4. Alueella muodostuu kaivannaisjätteeksi luokiteltavia pintamaita ja hakkuutähteitä alueelta 3. Kaivannaisjätteet sijoitetaan esimerkiksi ottoalueen reuna-alueille toiminnan ajaksi. Toiminnan päätteeksi kaivannaisjätteet hyödynnetään maisemoinnissa alueelle 3. Alueen suunnitelmapiirroksissa ei ole esitetty kaivannaisjätteen jätealuetta erikseen. Alueella muodostuvan kaivannaisjätteen määrä on arviolta vähäinen.

Taulukko 4. Kaivannaisjätteen jätehuoltosuunnitelma

| Kaivannaisjätelaji | | Arvio kaivannaisjätteen kokonaismäärästä (m3-ktr) | Kaivannaisjätteen hyödyntäminen ja käsittely |
|-----------------------|--|---|--|
| Pilaantumaton | | | |
| Ei-pysyvä maa-aines | Pintamaa | 1 500 | 1, 3 |
| | Kannot, hakkuutähteet | 50 | 2 tai 1, 3 |
| Pysyvä maa-aines | Kivipöly tai kivituhka | | |
| | Vesiseulonta- ja selkeytysaltaiden hienoainekset | | |
| | Savi ja siltti | | |
| | Sivukivi | | |
| | Seulontakivet ja lohkat | | |
| | Muut, mitä? | | |
| Pilaantunut maa-aines | Mitä? | | |
| Yhteensä | | 1 550 | |

1. Kaivannaisjäte käytetään ottamisalueen suojarakenteisiin, jälkihoitoon ja maisemointiin

2. Kaivannaisjäte kuljetetaan ottamisalueen ulkopuolelle hyödynnettäväksi

3. Kaivannaisjäte varastoidaan alueelle yli 3 vuodeksi. Alueelle perustetaan kaivannaisjätteen jätealue.

8.5. Liikenne

Alueelle liikennöidään Järvisuomentieltä (valtatie 23). Liikennöinnissä hyödynnetään olemassa olevia liittymiä. Väyläviraston tietojen mukaan alueen kohdalla Järvisuomentien keskimääräinen vuorokausiliikenne 2023 on ollut 2 106 ajoneuvoa vuorokaudessa, josta raskaiden ajoneuvojen määrä 215.

Toiminta aiheuttaa liikennettä keskimäärin laskennallisesti noin kaksi raskasta ajoneuvoa vuorokaudessa. Liikennemäärä ei kuitenkaan ole tasainen, vaan vaihtelee ottomäärän mukaan. Liikennöinti alueelle ei merkittävästi muutu verrattuna nykyiseen toimintaan alueella.

9. Parhaan käyttökelpoisen tekniikan (BAT) soveltaminen sekä ympäristöasioiden hallinta

Ottamisalueen toiminnassa pyritään käyttämään uusinta ja parasta mahdollista tekniikkaa mahdollisuuksien mukaan. Esimerkiksi käyttämällä työkoneina alan uusimpia malleja voidaan vähentää alueella syntyviä pöly- ja melupäästöjä. Kiviainestuotannon parhaasta käyttökelpoisesta tekniikasta on julkaistu Suomen ympäristökeskuksen ja eri kiviainestuotannon toiminnanharjoittajien (Infra ry) *Ympäristöasioiden hallinta kiviainestuotannossa* -julkaisu, johon on koottu alan tausta- ja vertailutietoa mm. alan parhaasta käyttökelpoisesta tekniikasta (BAT).

Savon Kuljetus Oy:llä on sertifioitu toimintajärjestelmä, joka pitää sisällään ISO 9001 laatujärjestelmän ja ISO 14 001 ympäristöjärjestelmän. Toimintajärjestelmää ylläpidetään Savon Kuljetus Oy:n auditointiohjelman mukaisin auditoinnein. Toimintajärjestelmä auditoidaan vuosittain ulkopuolisen auditoijan toimesta.



10. Toimintaan liittyvät riskit ja niiden ehkäiseminen

Mahdollisen poikkeustilanteen ja onnettomuusriskin ympäristölle sekä alueen työntekijöille aiheuttavat erilaisten poltto- ja voiteluaineiden lyhytaikainen varastointi, työkoneiden vuotamisriski sekä mahdolliset tulipalot ja alueen liikenne. Toiminnasta aiheutuvia riskejä estetään asianmukaisella suunnittelulla ja tekniikalla. Poltto- ja voiteluaineiden varastoinnin vuotoja pyritään ehkäisemään edellä kuvatuin rakenteellisin ratkaisuin; polttoainesäiliöt ja tankkauspistoolit on varustettu lukituksella sekä ylitäytönestimillä. Polttoaineita varastoidaan alueella vain aktiivisen ottamistoiminnan aikana suoja-alueella, jonka maaperä on suojattu öljynsuojamuovilla ja täytetty hienojakoisella maa-aineksella.

Poikkeustilanteissa työkoneet pysäytetään vian määrittämistä ja korjaamista varten. Mikäli kyseessä on jonkin nestemäisen aineen vuoto, aloitetaan torjuntatoimet välittömästi. Lisävuoto estetään ja vuotanut aine imeytetään imeytysaineeseen tai -mattoon, jota alueelle on varattu onnettomuustilanteita varten riittävä määrä. Mahdollisesti pilaantunut maa-aines poistetaan ja toimitetaan likaantuneen imeytysaineen kanssa lähimmälle pilaantuneiden maiden vahinkokentälle käsiteltäväksi. Toiminta-aika alueella on lyhyt, 31.12.2031 saakka.

Alue merkitään maastoon ja alueella liikkuminen voidaan kieltää kyltein. Paltasen alueelle johtavilla tuloteillä on asennettuna puomeja.

Kaikista onnettomuuksista ilmoitetaan ympäristölupaa valvovalle viranomaiselle. Onnettomuuden laajuudesta ja vakavuudesta riippuen tehdään ilmoitus myös pelastuslaitokselle ja LVV:lle. Henkilökuntaa on myös koulutettu (esim. työturvallisuuskortti) toimimaan erilaisissa poikkeus- ja onnettomuustilanteissa.

11. Toiminnan tarkkailu ja raportointi

Ottotoiminnasta raportoidaan maa-ainelain (555/1981) 23 a §:n mukaisesti vuosittaiset ottomäärät lupaviranomaiselle NOTTO -rekisteriin sähköisellä lomakkeella.

Alueen pohjavesiä esitetään tarkkailtavaksi kerran vuodessa pinnanmittauksella. Pohjaveden laatua voidaan tarkkailla ennen toiminnan aloittamista ja toiminnan päätteeksi. Savon Kuljetus esittää, että tarkkailua tehdään nykyisestä pohjaveden havaintoputkesta tai mahdollisuuksien mukaan yhteistarkkailuna toisen toiminnanharjoittajan kanssa Paltasen alueen pohjavesiputkesta.

12. Alueen maisemointi ja jälkikäyttö

Alueen maisemointi tapahtuu vaiheittain: alueen 1 osalta maisemointi tehdään vuoden 2026 loppuun mennessä, alueen 2 osalta kolmen vuoden päästä ja alueen 3 osalta viiden vuoden päästä. Toiminta-aika on kokonaisuudessaan lyhyt.

Alue 1 siistitään ja muotoillaan sekä pohjaa pehmennetään. Alueen rinne jää paahderinteeksi.

Alue 2 maisemoidaan kun alueen varastointi päättyy. Alueella on varastointia vielä noin kolmen vuoden ajan. Alueen maisemointi ja jatkokäyttö on vielä epävarmaa. Alue voi mahdollisesti jäädä moottoriradan toiminnan tarpeisiin. Maisemointi on riippuvainen alueen jatkokäytöstä.

Maisemointia alueella 3 pyritään tekemään toiminnan edetessä. Ottorintaukset luiskataan noin kaltevuuteen 1:3 ja ottoalueen pohjaa pehmennetään. Alue tasataan yhteneväiseksi viereisen maa-ainesalueen kanssa. Viereisen maa-ainesalueen ottosuunnitelman mukaan otto ylettyy kiinteistörajaan saakka. Mikäli raja-alue ei toiminnan aikana saada otettua yhteneväiseksi, luiskataan raja-alue noin kaltevuuteen 1:3 ja alueiden välille jää kumpu.

Alueelle 3 levitetään ottoalueelta poistetut pintamaat kasvukerrokseksi ja alueen kasvillisuuden annetaan palautua luontaisesti.

Alueen maisemoinnin toteutus tarkistetaan lupaa valvovan viranomaisen kanssa ottotoiminnan päättyessä esimerkiksi maastokatselmuksella.

13. Toiminnalle asetettava vakuus

Maa-ainesluvan saaja on maa-aineslain 12 §:n perusteella velvollinen maksamaan vaadittaessa hyväksyttävän vakuuden ennen ottotoiminnan aloittamista. Vakuuden tarkoituksena on varmistaa maa-aineslain 11 §:n mukaisten maisemointi-, jälkihoito- ja muiden velvoitteiden toteutumista.

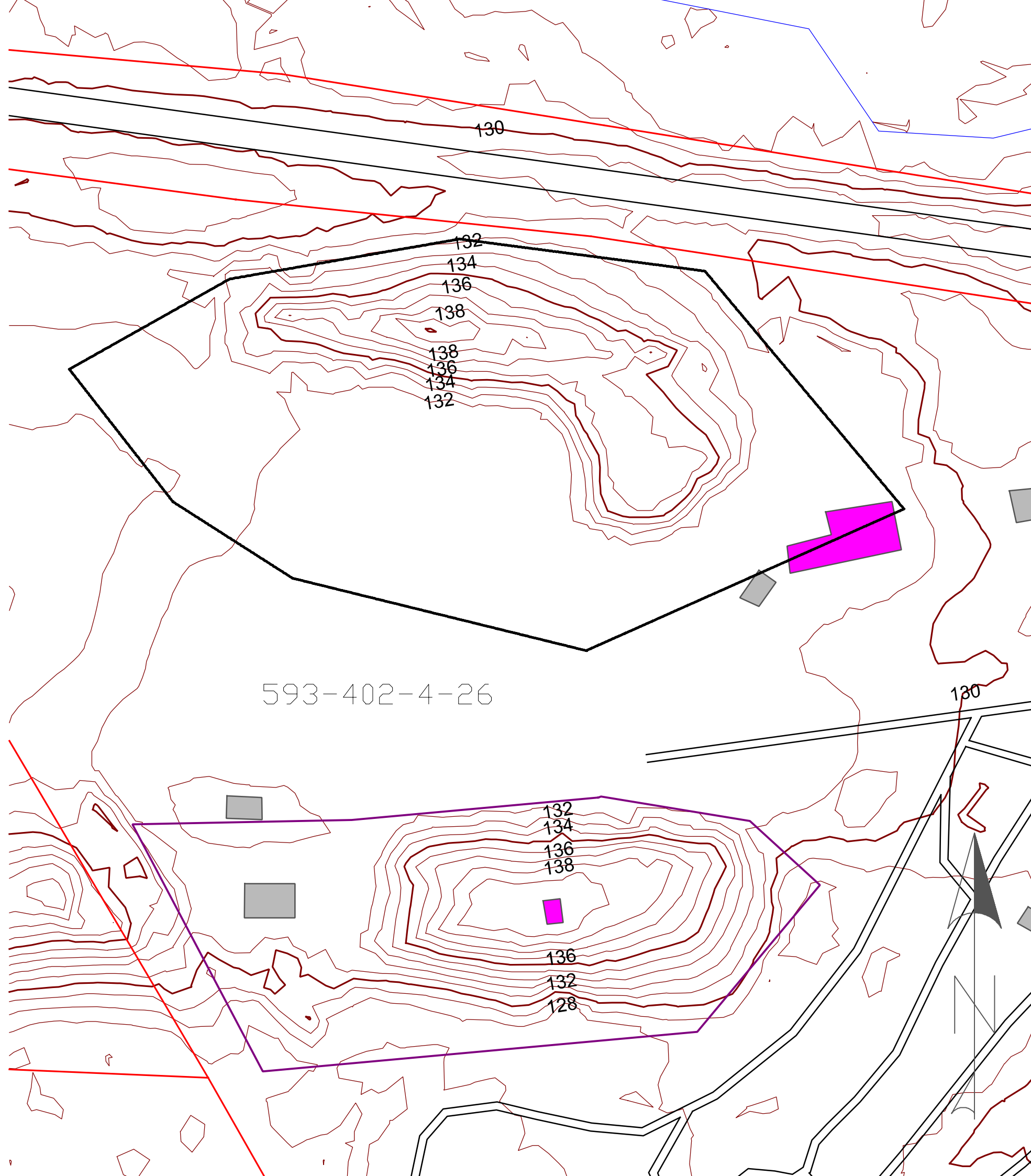
Savon Kuljetus esittää maa-ainesvakuudeksi 7 850 €. Ehdotettu vakuus on Keski-Savon ympäristölautakunnan 15.5.2025 § 36 maa-ainestaksan mukainen alueiden 2 ja 3 osalta. Vakuuden katsotaan olevan riittävä kattamaan jälkihoidon ottamistoiminnan alueella 3 (ottoalue 1,3 ha, ottomäärä 47 000 k-m³) sekä varastointitoiminnan alueella 2 (alueen koko 0,9 ha, varastossa oleva maa-ainemäärä 3 783 tn). Alueen 1 osalta tarvittava maisemointityö on vähäinen ja lupa-aika lyhyt. Alueille 1 ja 2 sijoittuu nykyisellään myös mm. moottoriradan tarpeiden mukaisia rakennuksia /toimintoja. Alueella on vielä voimassa vanha vakuus (9 750 €). Toiminnalle asetettava uusi vakuus toimii myös toiminnan aloittamisen vakuutena.

Kuopiossa 12.5.2026




Ympäristöinsinööri (AMK)

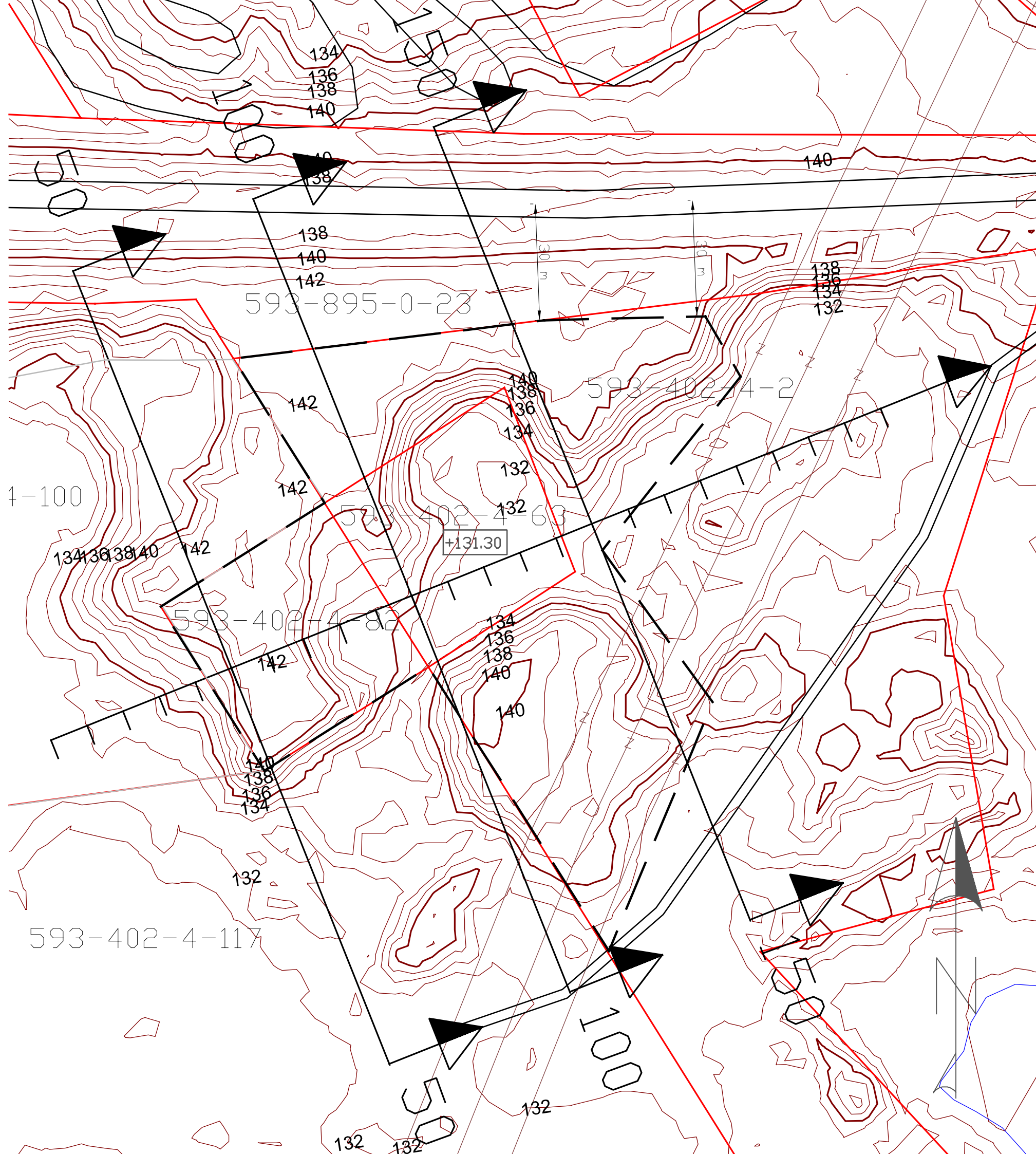
Suomen GPS-Mittaus Oy




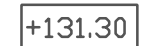




- TILAN RAJA
- ALUE 1 (1,4 ha)
- ALUE 2 (0,9 ha)

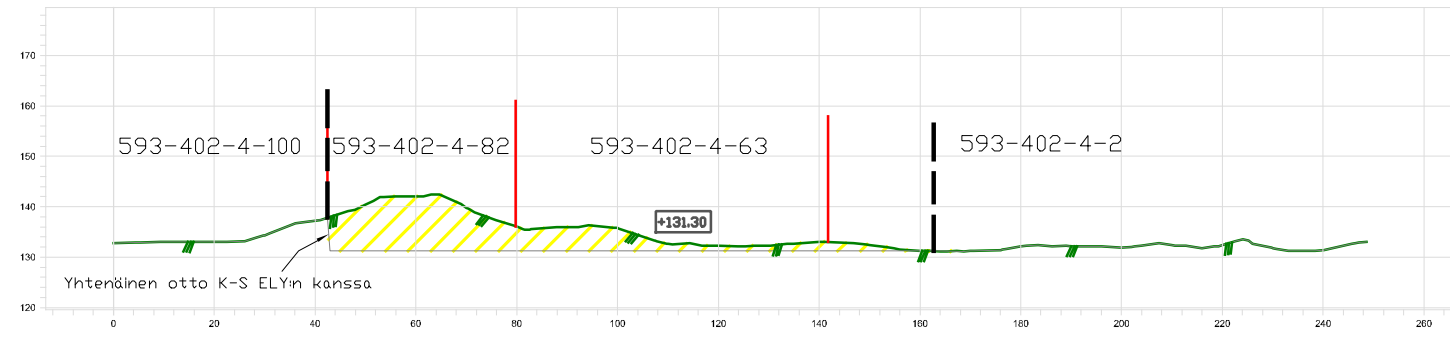
593-402-4-26

| TUNN | KPL | MUUTOS | NIMIM | PVM |
|--|---------------------------------|---------------|---|----------------------|
| Kaupunginosa | Kortteli/tila | Tontti/n:o | Viranomaisten merkintöjä | |
| Rakennustoimenpide | MAA-AINEKSEN OTTAMISSUUNNITELMA | | | Piirustustaji |
| Savon Kuljetus Oy Paltanen, alueet 1 ja 2 593-402-4-82, 4-63 4-2, 4-26 Pieksämäki | | | NYKYTILANNEKARTTA ETRS TM35 N2000 | Mittakaava 1:1000 |
|  Suomen GPS-Mittaus Oy <small>Asevarikontie 15 70800 Kuopio Finland</small> | | | Tiedosto | Suun.ala |
| Pvm | Piirtäjä | Suunnittelija | Hyväksyjä | Työ n:o |
| 8.5.2026 | VHa | | | Piirustusnumero 1 |
| | | | Muutos | |

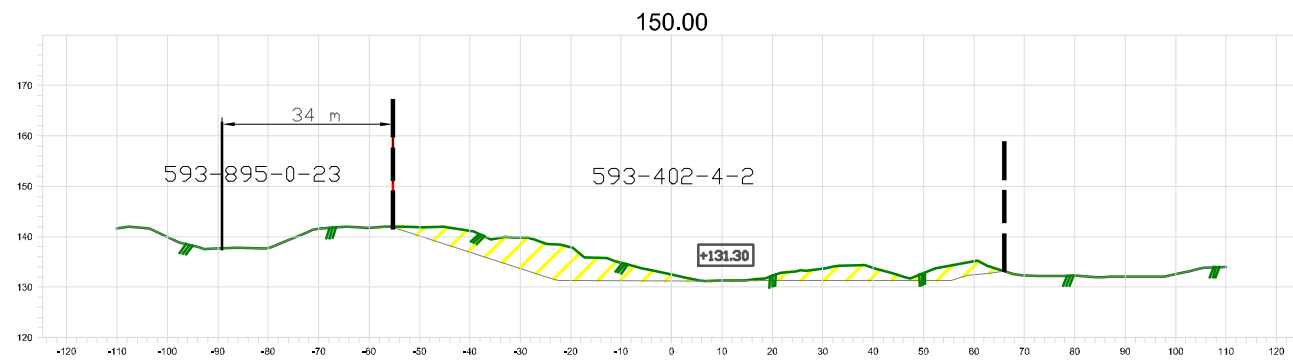
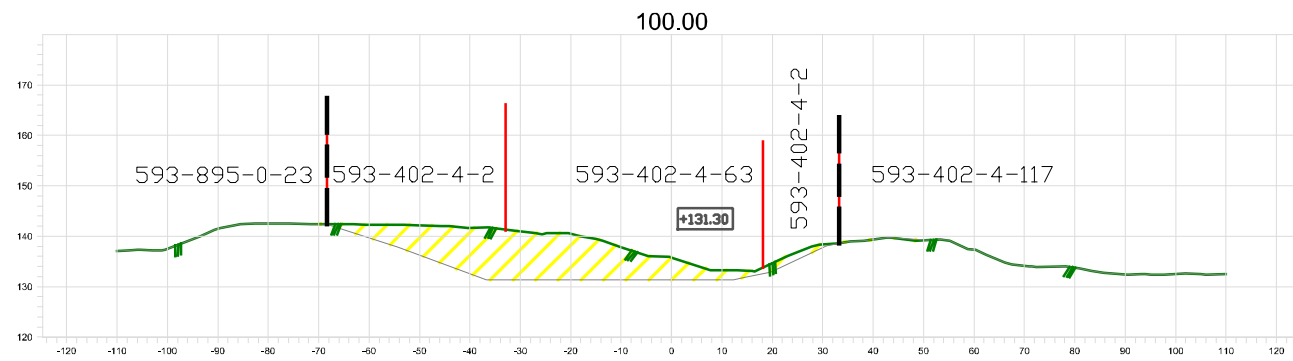
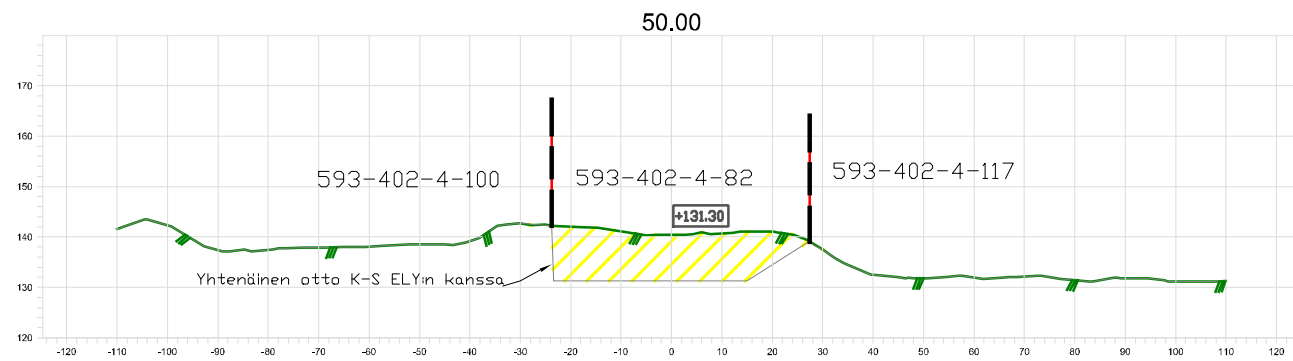


-  TILAN RAJA
-  OTTOALUEEN RAJA (alue 3, pinta-ala 1,3 ha)
-  KESKI-SUOMEN ELY MAA-AINESALUE
-  OTTOTASO
-  OTTOSUUNTA
-  KAIVANNAISJÄTTEEN JÄTEALUE (ohjeellinen)

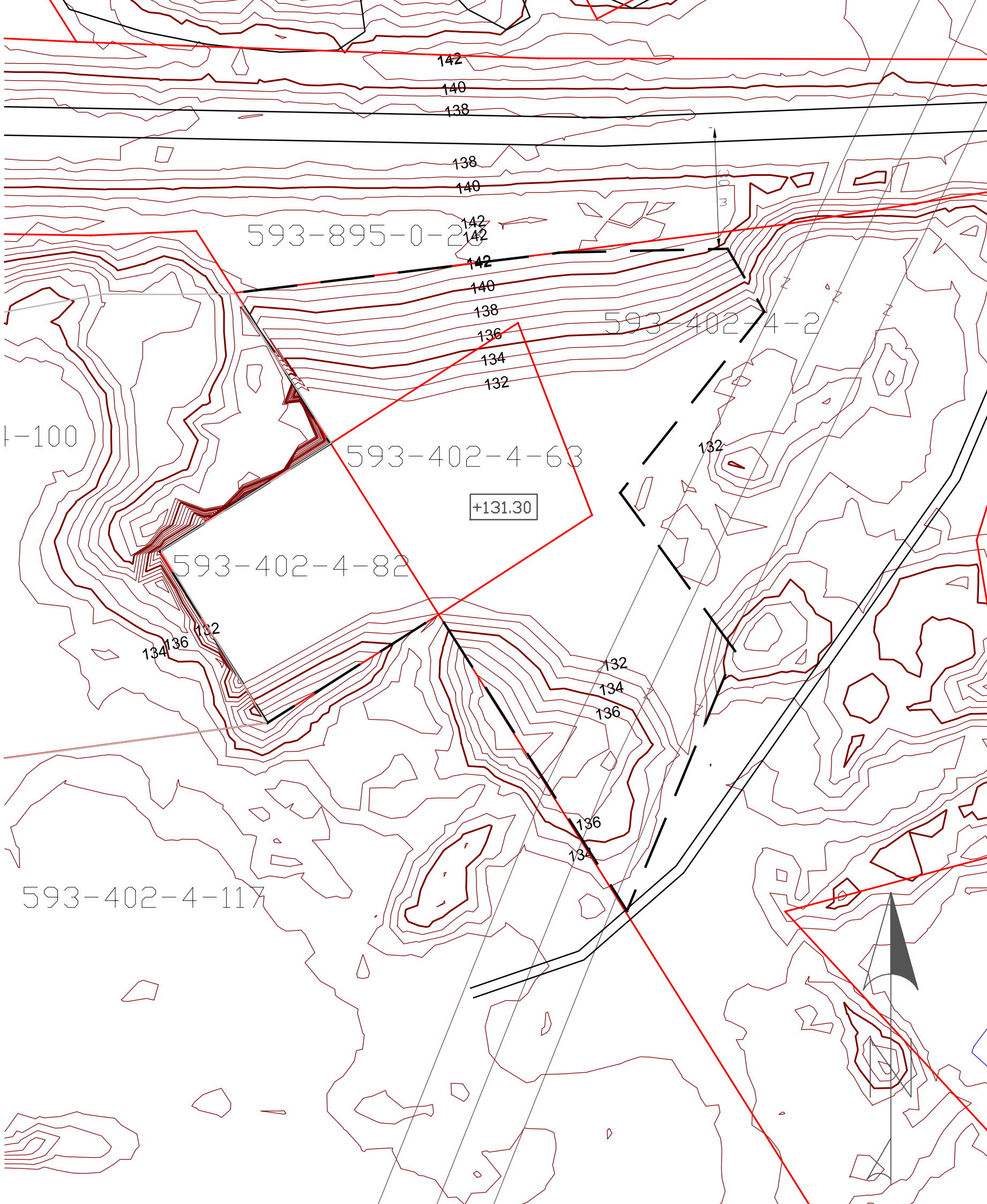
| TUNN | KPL | MUUTOS | NIMIM | PVM |
|---|---------------------------------|---------------|---|----------------------|
| Kaupunginosa | Kortteli/tila | Tontti/n:o | Viranomaisten merkintöjä | |
| Rakennustoimenpide | MAA-AINEKSEN OTTAMISSUUNNITELMA | | | Piirustustaji |
| Savon Kuljetus Oy Paltanen, alue 3 593-402-4-82, 4-63 4-2, 4-26 Pieksämäki | | | NYKYTILANNEKARTTA ETRS TM35 N2000 | Mittakaava 1:1000 |
| Suomen GPS-Mittaus Oy Asevarikontie 15 70800 Kuopio Finland | | | Tiedosto | Suun.ala |
| Pvm | Piirtäjä | Suunnittelija | Työ n:o | Piirustusnumero |
| 8.5.2026 | VHa | | | 2 |
| | | | Hyväksyjä | Muutos |




- TILAN RAJA
- OTTAMISALUE
- - - OTTOALUE
- TIEN KESKILINJA
- +131.30 OTTOTASO
- MAANPINTA
- OTTAMISPINTA
- / / LEIKKAUS



| TUNN | KPL | MUUTOS | NIMIM | PVM |
|---|---------------|---------------|-------------------------------|----------------------|
| Kaupunginosa | Kortteli/tila | Tonteri/n:o | Viranomaisten merkintöjä | |
| Rakennustoimenpide MAA-AINEKSEN OTTAMISUUNNITELMA | | | Piirustustaji | |
| Savon Kuljetus Oy Paltanen, alue 3 593-402-4-82, 4-63 4-2, 4-26 Pieksämäki | | | LEIKKAUSPIIRUSTUKSET N2000 | Mittakaava 1:1500 |
| Suomen GPS-Mittaus Oy Asevarikontie 15 70800 Kuopio Finland | | | Tiedosto | Suunala |
| Pvm | Piirtäjä | Suunnittelija | Työ n:o | Piirustusnumero |
| 8.5.2026 | VHa | | | 3 |
| | | | | Muutos |



- TILAN RAJA
- - - - - OTTOALUEEN RAJA (alue 3, pinta-ala 1,3 ha)
- KESKI-SUOMEN ELY MAA-AINESALUE
- +131.30 OTTOTASO

| TUNN | KPL | MUUTOS | NIMIM | PVM |
|--|---------------------------------|---------------|---|----------------------|
| Kaupunginosa | Kortteli/tila | Tonftti/n:o | Viranomaisten merkintöjä | |
| Rakennustoimenpide | MAA-AINEKSEN OTTAMISSUUNNITELMA | | | Piirustuslaji |
| Savon Kuljetus Oy Paltanen, alue 3 593-402-4-82, 4-63 4-2, 4-26 Pieksämäki | | | MAISEMOINTIKARTTA ETRS TM35 N2000 | Mittakaava 1:2000 |
|  Suomen GPS-Mittaus Oy <small>Asevarikontie 15 70800 Kuopio Finland</small> | | | Tiedosto | Suun.ala |
| Pvm | Piirtäjä | Suunnittelija | Hyväksyjä | Työ n:o |
| 8.5.2026 | VHa | | | Piirustusnumero 4 |

Vastaanottaja
Pieksämäen kaupunki

Asiakirjatyyppi
Luontoselvitysraportti

Päivämäärä
6/2015

PALTASEN MAA- AINESTEN OTTOALUE LUONTOSELVITYS



PALTASEN MAA-AINESTEN OTTOALUE LUONTOSELVITYS

Päivämäärä **24/06/2015**
Laatija **[REDACTED]**
Tarkastaja **[REDACTED]**
Kuvaus **Paltasen suunnitellun maa-ainesten ottoalueen luon-
toselvitys**
Kannen kuva **Punasolmukki ajoharjoitteluradan hiekkatiellä**

Viite 1510018839

SISÄLTÖ

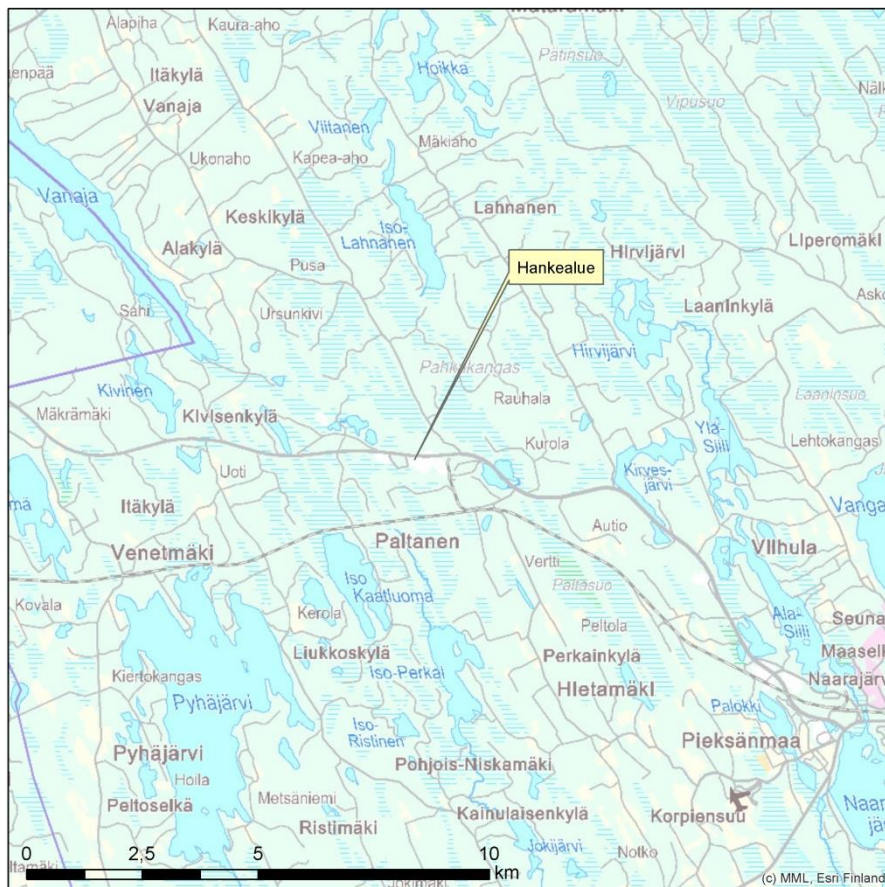
| | | |
|-----------|---|----------|
| 1. | JOHDANTO | 1 |
| 1.1 | Sijainti | 1 |
| 2. | LÄHTÖTIEDOT JA MENETELMÄT | 1 |
| 3. | TULOKSET | 2 |
| 3.1 | Alueen luonnon yleiskuvaus | 2 |
| 3.2 | Osa-alue 1 | 3 |
| 3.3 | Osa-alue 2 | 4 |
| 3.4 | Osa-alue 3 | 5 |
| 3.5 | Huomionarvoiset kohteet hankealueen läheisyydessä | 6 |
| 3.5.1 | Törmäpääskyn lisääntymisympäristö | 7 |
| 3.5.2 | Ahokissankäpälä | 7 |
| 3.5.3 | Pikkutyllien lisääntymisympäristö | 8 |
| 4. | YHTEENVETO JA SUOSITUKSET | 8 |
| | LÄHTEET | 8 |

1. JOHDANTO

Pieksämäen kaupunki suunnittelee maa-ainesten ottoa Järvisuomentien (Vt 23) varrella sijaitsevalla Paltasen alueella. Alueelle laadittiin luontoselvitys maa-ainestenonttosuunnitelman ja lupahakemuksen liitteeksi. Luontoselvitys on laadittu Pieksämäen kaupungin toimeksiannosta Ramboll Finland Oy:ssa, jossa työstä on vastannut ekologi FM Niina Onttonen.

1.1 Sijainti

Hankealue sijaitsee (Kuva 1-1) Paltaharjun eteläpuolisella sora- ja hiekkamoreenimuodostumalla, jossa sijaitsee entinen maa-ainestenottoalue, jonka käytöstä poistuneisiin osiin on rankennettu autourheilurata. Maa-ainesten otto sijoittuu kolmelle osa-alueelle, jotka sijaitsevat jo aiemmin maa-ainesten ottokäytössä olleiden alueiden välittömään läheisyyteen.



Kuva 1-1 Hankealueen sijainti

2. LÄHTÖTIEDOT JA MENETELMÄT

Hankealueella tai sen läheisyydessä ei ole laadittu aiempia luontoselvityksiä. Ainoa alueella sijaitseva kaava on maakuntakaava (vahvistettu YM 4.10.2010).

Maakuntakaavassa hankealueelle on osoitettu maa-ainesten ottoalue (EO316), jonka koillispuolella sijaitsee maakunnallisesti arvokas Paltaharjun geologinen muodostelma (ge 498), jonka alueen käytön suunnittelussa maakuntakaavan määräyksen mukaan tulee huomioida alueen maisemakuva, luonnonkauneuden, geologisten muodostelmien sekä erikoisten luonnonolosuhteiden ja -esiintymien säilyminen. Erityisesti tulee kiinnittää huomiota ehjien harjumuodostelmien säilymiseen ja pohjaveden suojeluun. Hankealueen länsipuolella ja pääosin Järvisuomentien poh-

joispuolella sijaitsee Tinakypärän vedenhankintaan soveltuva II-luokan pohjavesialue (pv 283, pv-alue 0659406).



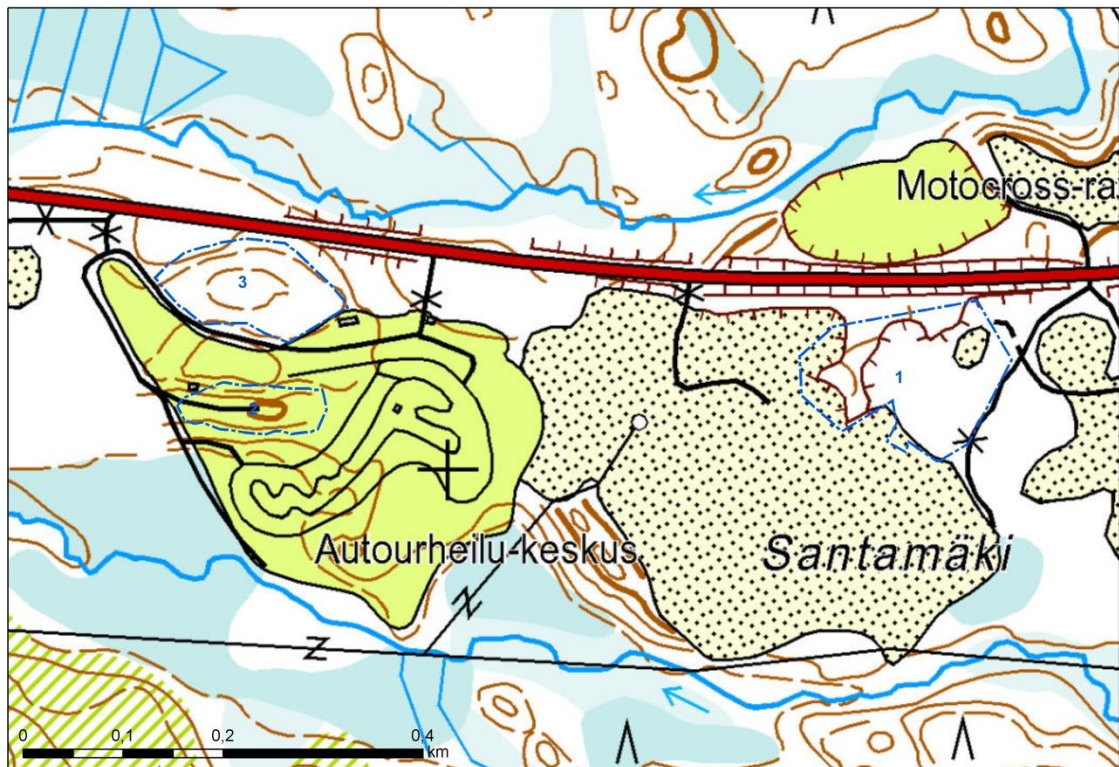
Kuva 2-1 Ote Etelä-Savon voimassa olevasta maakuntakaavasta

3. TULOKSET

3.1 Alueen luonnon yleiskuvaus

Hankealue sijoittuu eliömaantieteellisessä aluejaossa eteläboreaalisen vyöhykkeen Järvi-Suomen alueella (2b). Alue sijaitsee harjumuodostumalla, jonka maaperä on harjuille tyypillisesti erilaisia kivennäismaa-aineksia. Alueen metsät ovat jäljellä olevista metsäalueista päätellen olleet harjuille tyypillisiä kuivia mäntykankaita.

Hankealueen maaperä- ja luonnonolot ovat voimakkaasti muuttuneet maa-ainesten oton ja maanrakennuksen seurauksena. Sen pohjoispuolella kulkee Järvisuomentie (Vt 23) ja suunnitellut ottoalueet rajautuvat joka puolelta joko tähän tai alueella sijaitsevaan vanhaan maa-ainesten ottoalueeseen tai sillä sijaitsevaan autourheilukeskukseen. Suunnitellut ottoalueet on esitetty kartalla (Kuva 3-1).



Kuva 3-1 Suunniteltujen ottoalueiden sijainti

3.2 Osa-alue 1

Alue on maa-ainesten ottoalueen-, sille vievän tien sekä Järvisuomentien laidassa sijaitseva pengermä. Alueen maaperää on kaivettu monin paikoin, sen poikki kulkee vanha tienpohja ja alueen koillisosaan on kasattu alueelta löytyneitä suurempia kiviä (Kuva 3-2).



Kuva 3-2 Maa-ainesten ottoalueelle vievän tien varressa sijaitseva kivikko

Alueen puusto on nuorehkoa sekapuustoa. Valtapuuna on halkaisijaltaan noin 20 cm mänty, mutta myös hieskoivu ja kuusi esiintyvät runsaana, samoin kuin pensaskerros.

Alueen kumpareiden välin kaivettu uurre on soistunut ja edustaa korpea (Kuva 3-3). Valtalajeina olivat muun muassa korpilahkasammal (*Sphagnum girgensohnii*) ja okarahkasammal (*Sphagnum squarrosum*) sekä korpikarhunsammal (*Polytrichum commune*). Putkilokasvilajisto oli keskiosissa vähäistä muodostuen vain satunnaisista saroista (*Carex sp.*) ja muutamasta maariankämmekästä (*Dactylorhiza maculata*). Mättäiltä ja reuna-alueilta havaittiin muun muassa tähtitalvikkia (*Moneses uniflora*), yövilkkää (*Goodyera repens*) ja suopursua (*Rhododendron tomentosum*).



Kuva 3-3 Osa-alueella 1 sijaitseva korpi

3.3 Osa-alue 2

Alue on pienialainen, autourheilukeskuksen keskellä sijaitseva puustoinen maastokohouma. Puusto on valoisaa varttunutta puolukkatyyppin (VT) männikköä, josta pensaskerros puuttuu. Alueen laella sijaitsee tie, katsomo sekä aita ja sen reunalla niin ikään autourheilukeskuksen rakennuksia, joiden toteuttaminen on osaltaan vaikuttanut alueen luonnontilaan. Autourheiluradan hiekkakentällä esiintyy runsaasti ketomaisen paahdeympäristön lajeja, kuten huopakeltanoa (*Pilosella officinarum*). Alueen reunat ovat pääasissa kaivettuja ja eteläreunan osalta kasvillisuus on kuivasta ketoympäristöstä poiketen jokseenkin rehevää ja siinä esiintyy runsaana tulokaslajina lupiinia (*Lupinus polyphyllus*) (Kuva 3-4).



Kuva 3-4 Eteläreunan lupiini ja taka-alalla näkyvä katsomorakennus

3.4 Osa-alue 3

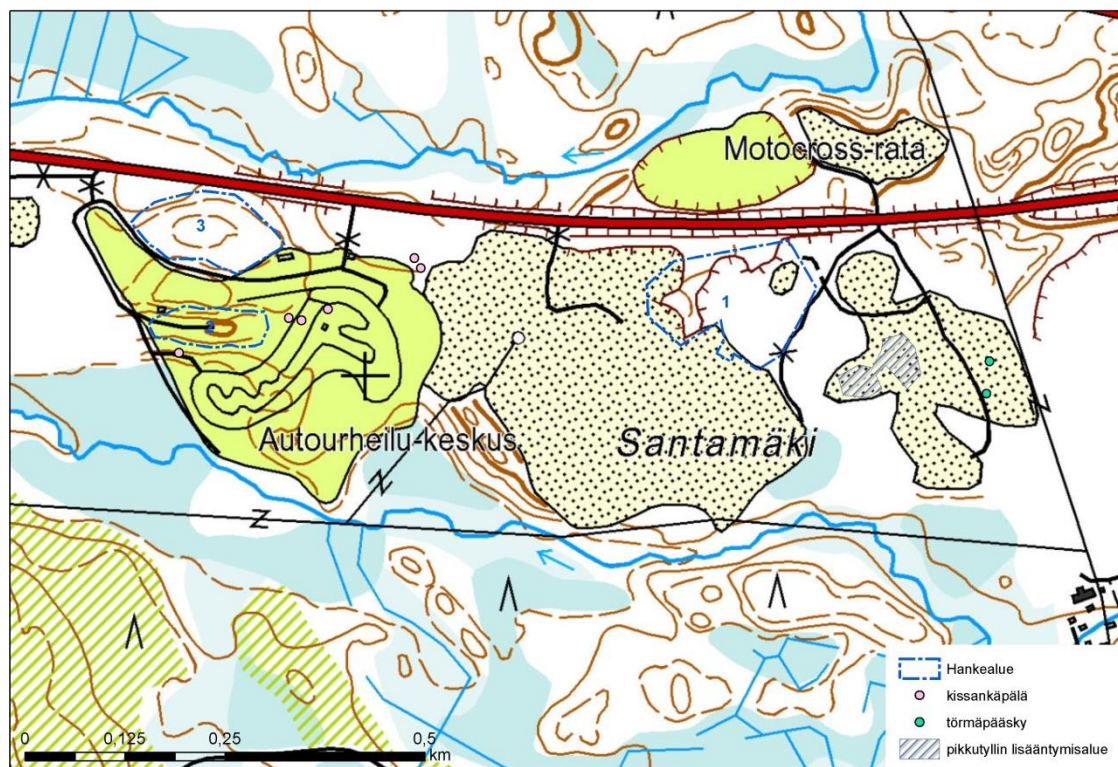
Alue on Järvisuomentien ja autourheilukeskuksen välissä sijaitseva harjukumpare. Alue on osa-alueista parhaiten luonnontilansa säilyttänyt ja suurin yhtenäinen puustoalue. Puusto on varttunut valoisa puolukkatyyppin (VT) männikkö, josta luontotyypille ominaiseen tapaan pensaskerros puuttuu lähes kokonaan (Kuva 3-5). Kenttäkerroksen valtalajeina esiintyy puolukka ja kanerva. Pohjakerroksessa esiintyy seinäsammal, kangaskynsisammal sekä hirvenjäkälät (*Cedraria spp.*). Poronjäkälälaikut ovat muuten hyvin satunnaisia, ja ainoastaan kuvion etelä-kaakkoisreunalla esiintyy laaja poronjäkälälaikku, jonka yhteydessä esiintyy myös sianpuolukkaa (*Arctostaphylos uva-ursi*).



Kuva 3-5 Osa-alue 3 on tyypillistä puolukkatyyppin kangasta

3.5 Huomionarvoiset kohteet hankealueen läheisyydessä

Alueen läheisyydessä havaittiin huomionarvoisia kohteita, jotka on suositeltavaa ottaa huomioon alueelle suuntautuvan liikennöinnin suunnittelussa siten, ettei kyseisten lajien esiintymien säilyminen alueella vaarannu. Kohteiden sijainnit on esitetty kuvassa Kuva 3-6.



Kuva 3-6 Huomionarvoisten kohteiden sijainnit

3.5.1 Törmäpääskyn lisääntymisympäristö

Itäpuolisen maa-ainesten ottoalueen kahdessa penkereessä sijaitsee vaarantuneen (VU) törmäpääskyn (*Riparia riparia*) pesimäyhdyskunta. Molemmissa havaittiin joitakin pesäkoloja.



Kuva 3-7 Maa-ainesten ottoalueella sijaitsee kaksi törmäpääskyn lisääntymiskoloniaa

3.5.2 Ahokissankäpälä

Eryyisesti ajoharjoitteluradan alueella havaittiin useita silmälläpidettävän (NT) ahokissankäpäälän (*Antennaria dioica*) esiintymiä. Osa esiintymistä oli yksittäisiä, noin 2-4 dm² tuppaita, mutta kahdessa paikassa havaittiin näiden kasvustojen esiintyvän useiden neliömetrien alalla (Kuva 3-8).



Kuva 3-8 Autourheiluradan alueella havaittiin paikoin laajojakin kissankäpäläesiintymiä

3.5.3 Pikkutyllien lisääntymisympäristö

Suunnittelualueen itäpuolisella maa-ainesten ottoalueen ajoväyläverkoston välissä sijaitsee matalia pohjavesilampareita, joiden ympäristössä havaittiin ainakin kaksi pikkutyllin (*Charadrius dubius*) reviiriä.



Kuva 3-9 Pikkutyllien lisääntymisympäristöä maa-ainesten ottoalueella

4. YHTEENVETO JA SUOSITUKSET

Suunnitelluilla ottoalueilla ei havaittu luonnonsuojelulain 29 §:n mukaisia suojeltuja luontotyypppejä, metsälain 10 §:n mukaisia erityisen tärkeitä elinympäristöjä, vesilain 2 luvun 11§:n mukaisia suojeltuja vesiluontotyypppejä tai uhanalaiseksi luokiteltuja luontotyypppejä (Raunio ym. 2008). Alueen lajistossa ei tavattu luontodirektiivin liitteen IV (a) lajeja tai Suomessa uhanalaiseksi luokiteltuja lajeja (Rassi ym. 2010).

LÄHTEET

Hanski, I. ym. 2001: Liito-oravan (*Pteromys volans*) biologia ja suojelu Suomessa. Suomen ympäristö 459. 32 s.

Hanski, I.K. 2006. Liito-oravan *Pteromys volans* Suomen kannan koon arviointi. Ympäristöministeriö.

Liito-oravan huomioon ottaminen kaavoituksessa. Ympäristöministeriö. YM/1/501/2005. 16 s.

Liito-oravatyöryhmä, WWF 1996: Liito-orava Suomessa. Maailman Luonnon Säätiö, WWF. Suomen Rahaston Raportteja Nro 8. Helsinki. 80 s.

Liito-oravatyöryhmän raportti 2002. MMM 2002:21. Helsinki. 2002. 18 s.

Luonnonsuojelulaki 1096/1996.

Luontodirektiivi 92/43/ETY.

Meriluoto, M. & Soininen, T. 1998: Metsäluonnon arvokkaat elinympäristöt. Hämeenlinna. 192 s.

Metsälaki 1093/1996

Rassi P., Hyvärinen, E., Juslén, A. & Mannerkoski, I. (2010): Suomen lajien uhanalaisuus - Punainen kirja 2010. Ympäristöministeriö.

Raunio, A., Schulman, A. & Kontula, T. (toim.). 2008. Suomen luontotyyppien uhanalaisuus. Suomen ympäristökeskus, Hlsinki. Suomen ympäristö 8/2008. Osat 1 ja 2. 264 + 572 s.

Sierla, L., Lammi, E., Mannila, J. & Nironen, M. 2004: Direktiivilajien huomioon ottaminen suunnittelussa. Suomen Ympäristö 742. Ympäristöministeriö.

Vesilaki 587/2011

Ympäristöhallinnon OIVA-ympäristö- ja paikkatietopalvelu.

[Teksti - älä tuhoa seuraavaa tyhjää riviä - tuhoa tämä kenttä ennen tulostusta. UpdateSavePrint]