

LUPAHAKEMUS MAA-AINESTEN OTTAMISEEN Maa-aineslaki 555/81 (muutoksineen)

HAKEMUS LUVAN JATKAMISEKSI (MAL 10.3 §)

Viranomaisen täyttää

Tunnus

Saapui

Päätöksen pvm ja §

lupaviranomaiselle

1 Hakija	Nimi ja ammatti Maanrakennus Viljakainen Oy		
	Lähiosoite [REDACTED]		
	Postinumero	Osoitetoimipaikka	Puhelin toimeen/kotiin
	[REDACTED]	[REDACTED]	[REDACTED]
2 Kiinteistön omistaja	Nimi ja ammatti [REDACTED]		
	Lähiosoite [REDACTED]		
	Postinumero	Osoitetoimipaikka	Kotipaikka
	[REDACTED]	[REDACTED]	[REDACTED]
3 Ottamisalueen sisältävän kiinteistön sijaintitiedot	Kaupunginosa/Kunnan osa ja kaava-alue Joroinen 171		
	Kylä Häyriälä 402	Tila, RN:o 171-4002-7-245	Tilan pinta-ala ha 4,06
4 Tiedot ottamisalueesta	Ottamisalueen pinta-ala, m ² n. 11 100	Pohjaveden keskimääräinen korkeusasema + ei havaittu	Maa-ainesten ottamissyvyys, m Alin ottotaso +80.5 (N2000)
5 Toimenpide	Lyhyt selostus niistä toimenpiteistä, jolle haetaan lupaa. Selostuksessa mainittava otettavien maa-ainesten pääasiallinen laatu, ja määrä, ottamisalueella voimassa olevat rajoitukset ja toimenpidekiellot sekä tärkeät vedenhankintakäyttöön soveltuvat pohjavesialueet virtaussuuntineen, vallitsevat luonnonolosuhteet, hankkeen vaikutukset ympäristöön ja luonnonolosuhteisiin sekä pohjavesiin. Mikäli alueella on aikaisemmin ollut maa-ainesten ottotoimintaa, tulee siitä antaa selvitys. Haettaessa lupa-ajan jatkamista, tulee ilmoittaa aikaisemman luvan alkamis- ja päättymispäivämäärä sekä otettu maa-ainemäärä kiintokuutiometreinä. Esitetty ottosuunnitelmassa		
6 Ottamismäärä ja -aika	Haettu kokonaismäärä, m ³ *) 9900	Arvioitu vuotuinen otto, m ³ *) Keskimäärin 990	Ottamisaika, vuotta 10

Oy EDITA Ab, lasiakasipalvelu
puh. (09) 566 0266, faksi (09) 566 0347

Jalkipainos kielletään

711331/16610/ph

04.2000

e6616



KUNTALIITON LOMAKE e6616

7 Ottamiseen liittyvät järjestelyt Tarvittaessa käytettävä eri liitettä tai selvitykset esitetään ottamissuunnitelmassa	Selvitys liikenteen järjestämisestä, selvitys ottamisalueen rajauksesta, kaivausten ja leikkausten syvyydestä ja muodosta sekä ottamistoiminnan etenemissuunnasta ja aineiden säästeliäästä ja taloudellisesta hyödyntämisestä, ottamisalueen suojaamisesta ja siistimisestä ottamisen aikana, selvitys puuston ja muun kasvillisuuden säilyttämisestä, uusimisesta ja uusista istutuksista ottamisen aikana ja sen jälkeen sekä tarpeen mukaan pintamaiden varastoinnista, sekä tarpeen mukaan ottamislaitteista, polttoaineiden käsittelystä ja säilytyksestä yms. ottaen huomioon erityisesti pohjaveden suojele.
8 Maa-ainesten ottaminen ennen päätöksen lainvoimaisuutta	Haetaan lupaa aloittaa maa-ainesten ottaminen ennenkuin lupaa koskeva päätös on saanut lainvoiman. Liitteenä ehdotus vakuudeksi.
9 Kuuleminen Tarvittaessa käytettävä eri liitettä	Luettelo ottamisalueen sisältävään kiinteistöön rajoittuvien kiinteistöjen ja muiden alueiden sijaintitiedoista sekä niiden omistajien ja haltijoiden yhteystiedoista. Mikäli hakija on itse suorittanut näiden kuulemisen, tulee tästä antaa selvitys (mm. kuulemisasiakirjat ja huomautuksen tekemiseen varattu aika, MAL 13 §, MRA 86 §)
10 Ottamissuunnitelman laatija	Nimi ja koulutus sekä ammatti Juha-Matti Hyvönen, Maanmittausins. AMK Lähiosoite PL380 Postinumero Osoitetoimipaikka Puhelin toimeen/kotiin 50101 Mikkeli 0407340939
11 Maa-ainesten ottamistoiminnan yhteyshenkilö	Lisätietoja antaa tarvittaessa alla nimetty yhteyshenkilö, jolla on oikeus täydentää ja korjata asiakirjoja. Nimi ja ammatti Hakija Lähiosoite Postinumero Osoitetoimipaikka Puhelin toimeen/kotiin
12 Liitteet	Tarkemmat tiedot ottamispaikasta ja toimenpiteistä ilmenevät oheisista liitteistä. Oheistettu liite merkitään x:llä.
13 Päätöksen toimittaminen	<input checked="" type="checkbox"/> Postitetaan <input type="checkbox"/> Noudetaan
14 Viranomaismaksujen suorittaja	Nimi, jakeluosoite, postinumero ja postitoimipaikka Hakija
15 Tietojen luovutus	<input type="checkbox"/> Maa-ainesluparekisteristä saa luovuttaa henkilötietojani sisältävän kopion, tulosteen tai sen tiedot sähköisessä muodossa suoramarkkinointia sekä mielipide- tai markkinatutkimusta varten (julkisuuslaki 16 § 3 mom.). <input checked="" type="checkbox"/> Maa-ainesluparekisteristä ei saa missään muodossa antaa henkilötietojani suoramarkkinointia eikä mielipide- tai markkinatutkimusta varten (henkilötietolaki 30 §)
16 Päiväys ja allekirjoitus	Päivämäärä Hakijan tai hänen valtuuttamansa henkilön allekirjoitus

MAA-AINESTEN OTTOSUUNNITELMA

Multasuonen maa-ainesalue

Joroinen (171)

Häyriälä (402)

RN:o 171-402-7-245

Sisällysluettelo:

Yleistä	3
Materiaalin tarve ja lupa-aika	3
Kohteen nykytila	3
Kaavoitus ja pohjavesialueet	3
Maastotutkimukset ja ottosuunnitelma	4
Ottamistoimenpiteet	5
Jälkihoitotoimenpiteet	5
Ympäristövaikutukset	6

Piirustusluettelo:

Sijaintikartta	1:40 000
Yleiskartta	1:5 000
Nykytilanne	1:1 000
Suunnitelma	1:1 000
Leikkaus A-A	1:1 000/1:500
Leikkaus B-B	1:500/1:250
Leikkaus C-C	1:500/1:250

Liitteet:

Kiinteistörekisteriote
Kiinteistörekisterikartta
Omistajan yhteystiedot

MAA-AINESLAIN MUKAISEN OTTAMISSUUNNITELMAN SELOSTUS

Yleistä

Suunniteltu ottoalue on nimeltään Multasuonen maa-ainesalue, joka sijaitsee Joroisten kunnan (171) Häyriälän (402) kylässä, tilalla RN:o 7:245. Ottoalueen kokonaispinta-ala on n. 1 ha. Lähin osoite on Kuopiontie 172, Joroinen.

Materiaalin tarve ja lupa-aika

Alue on uusi maa-ainesten ottoalue. Ottoalueen rajauksen mukaiselta alueelta olisi teoreettisesti mahdollista ottaa maa-aineksia noin 18 500 m³ltr. Tällä suunnitelmalla lupaa haetaan enintään 9900 m³ltr multamaa-ainesten ottamiseen. Lupaa haetaan ainesten ottamiseen 10 vuoden aikana.

Alueen multamaa-ainesta on tarkoitus käyttää rakentamisen tarpeisiin. Vuotuinen ottamismäärä vaihtelee tarpeen mukaan.

Kohteen nykytila

Suunnittelualue sijaitsee haja-asutusalueella n. 1,5 km:n päässä Joroisten kunnan, Häyriälä – nimisellä kylällä. Ottoalue sijoittuu Kuopiontie 4557 länsipuolelle. Ottoalueen koillispuolella virtaa Kanava – niminen joki noin 10 metrin päässä (W=+77.5). Etelässä alue rajoittuu peltoalueeseen. Sijainti käy ilmi suunnitelma- ja nykytilannepiirroksista.

Lähin vakituinen asunto on alueen koillispuolella, Kanava -joen toisella puolella, ottoalueesta n. 70 m:n etäisyydellä. Toiseksi lähimpänä on Kuopiontien (4557) toisella puolella oleva asunto, joka sijaitsee n. 90 m:n etäisyydellä ottoalueesta. Lähin vapaa-ajanasunto sijaitsee n. 160 m:n päässä ottoalueesta Pohjoiseen.

Lähimpään lampeen on matkaa ottoalueen Pohjoispuolella yli 1 km (Uskalinlampi, W=+79.3).

Kaavoitus ja pohjavesialueet

Suunnitelma-alueelle ei kohdistu Pohjois-Savon maakuntakaavassa erityistä merkintää.

Joroisten Kirkonkylän osayleiskaavassa alueeseen kohdistuu merkintä M eli Maa- ja metsätalousvaltainen alue, josta mainitaan: ”Alue on tarkoitettu maa- ja metsätalouden harjoittamiseen sekä haja-asutusluontoiseen rakentamiseen.”

Ottoalue ei ulotu luokitellulle pohjavesialueelle. Ottoalue rajataan 10 metrin etäisyydelle Kotkatharjun 2.lk.Pohjavesialueen rajauksesta. Pohjakoispuolella oleva Kanava – nimisen joen vesipinnankorkeus on +77.5, joka oletettavasti on hyvin lähellä alueen pohjaveden korkeutta

Maastotutkimukset ja ottosuunnitelma

Suunnittelualueen nykytilanne on kartoitettu syksyllä 2024 Tasamitta Oy:n toimesta. Kartoitukset on tehty ETRS-TM35 -taso - ja N2000 -korkeusjärjestelmiin GNSS-mittalaitteella ja dronekuvauksella. Alueen suunnittelussa hyödynnettiin lisäksi Maanmittauslaitoksen laserkeilausaineistoa.

Ottotoiminnan pohjan alimpana tasona pidetään tasoa N2000 +80.5. Ottoalueen pohja muotoillaan siten, ettei siihen muodostu pintavesilammikoita.

Ottamissuunnitelmassa on esitetty ottoalueen sijainti sekä kiinteistöjaotus, suunnittelualueen rajaus ja ottoalueen rajaus. Lisäksi suunnitelmassa on esitetty ottamisnuolin ottosuunta. Ottoalue ja korkeustaso tullaan merkitsemään maastoon.

Ottamistoimenpiteet

Ottamistoimenpiteet on selvitetty suunnitelman liitteenä olevissa suunnitelmapiirroksissa.

Ottotoiminnan alkuvaiheessa alueelta poistetaan puusto tarvittavilta osin. Kannot ja risut kerätään pois ja kuljetetaan pois haketettavaksi. Koko ottoalueen puustoa ei poisteta kerralla, vaan poisto suoritetaan vaiheittain ottotoiminnan edetessä. Keskimääräinen ottamiskerros paksaus alueella on arviolta noin 2 metriä.

Pintamaat kuoritaan pois ottamistoiminnan edetessä. Rintaukset joko luiskataan 1:2 - 1:3 kaltevuuteen, tai aidataan riippuen ottoalueen loppukäytöstä.

Ottamisen aikana tullaan noudattamaan voimassa olevia työturvallisuusmääräyksiä.

Liikenne ottamisalueelta tapahtuu maantien 4557 (Kuopiontie) kautta. Alueelle kuljetaan osoitteen Kuopiontie 172 liittymästä.

Alueella ei varastoida maa-ainesten tuotteita vaan ne kuljetetaan välittömästi Eskelinsaaren läjitysalueelle (Sijainti esitetty sijaintikartassa). Alueen multa nostetaan kaivinkoneella.

Ottamistoiminnan aikana alueella varastoidaan vain kulloinkin koneiden tarvitsema vähäinen määrä poltto- ja voitelunesteitä tukitoiminta-alueella.

Maansiirtokoneiden tankkaustoimenpiteissä kiinnitetään erityistä huomiota em. aineiden käsittelyyn. Ottoalueelle tuodaan öljynimeytysturvetta tankkauksen aikana tapahtuvan polttoaineen mahdollisen läikkymisen varalle.

Toiminnan aikana huolehditaan siitä, että alueelle ei pääse muodostumaan pintavesilammikoita.

Jälkihoitotoimenpiteet

Pintamaat hyödynnetään tarvittaessa alueen jälkihoitotoimenpiteissä. Alueelta poistettavat pintamaat eivät aiheuta ympäristövaikutuksia. Mikäli alue metsitetään, niin pohjalle levitetään puuston kasvulle soveltuvaa maa-ainesta. Mikäli jälkikäytön tarkoituksena on jättää alue pelloksi niin pintamaat kuljetetaan läjitysalueelle. Jälkikäyttömahdollisuutena on maa-ainesten ottaminen jatkossakin haettavan 10 vuoden lupa-ajan jälkeenkin.

Ympäristövaikutukset

Ottamisalueen ympäristövaikutukset ovat vähäiset. Ainoastaan paikallismaisema muuttuu jonkin verran sillä ottamistoiminta ja lopullinen tasanne tulevat tasoittumaan viereisen peltomaaston tasoon.

Ottamistoiminnan loputtua alue muuttuu takaisin metsäalueeksi tai pelloksi.

Mikkelissä 26.2.2026

Juha-Matti Hyvönen

Maanmittauspalvelu Puttonen Oy
PL 380
50101 Mikkelä
p. 040 7340939

YMPÄRISTÖHALLINTO

PVM

KAIVANNAISJÄTTEEN JÄTEHUOLTOSUUNNITELMA
 MAA-AINESTEN OTTAMISTOIMINNALLE
 (MAL 5a §, 16b §, YSL 114 §).

Suunnitelma liittyy maa-ainesten ottamislupaan Ympäristölupaan

1. LUPATIEDOT

Ympäristöluvan tai maa-ainesten ottamisluvan hakijan nimi Maanrakennus Viljakainen Oy, Torstilan tie 39, 79600 Joroinen		
Ottamisalueen nimi Multasuonen maa-ainesalue		
Kunta Joroinen 171	Kylä Häyrilä 402	Tilan RN:o 171-402-7-245
Ottamisalueen pinta-ala n. 1,1 ha		
Luvan viimeinen voimassaolopäivä		
Otettava maa-aines	Ottamismäärä (m ³ -ktr)	
Kalliokiviaines (murske, louhe)		
Rakennus- ja muu luonnonkivi		
Sora ja hiekka		
Moreeni		
Multa tai savi	9900	

2. KAIVANNAISJÄTE

Kaivannaisjätteen laji ⁽¹⁾	Arvio kaivannaisjätteen kokonaismäärästä (m ³ -ktr) ⁽²⁾	Kaivannaisjätteen hyödyntäminen ja käsittely ⁽³⁾	
Pilaantumaton		Valitse 1, 2 ja/tai 3	Tarvittaessa yksityiskohtaisempi kuvaus
Ei pysyvä maa-aines	Pintamaa	5560	1,2
	Kannot ja hakkuutähteet	40	2
Pysyvä maa-aines	Kivipöly tai kivituhka		
	Vesiseulonta- ja selkeytysaltaiden hienoainekset		
	Savi ja siltti		
	Sivukivi		
	Seulontakivet ja lohkaaret		
	Muu, mitä?		
Pilaantunut maa-aines	Mitä?		
Kaivannaisjätteitä yhteensä		5600	

A) Tiedot kaivannaisjätteen ympäristövaikutuksista⁴

Esitetty maa-ainesten ottamissuunnitelmassa.

Ei ympäristövaikutuksia

B) Ympäristön pilaantumisen sekä muiden vaikutusten ehkäisemiseksi toteutettavat toimet toiminnan aikana ja sen päätyttyä⁵

Esitetty maa-ainesten ottamissuunnitelmassa.

C) Selvitys seurannasta ja tarkkailusta toiminnan aikana ja sen päätyttyä⁶

Esitetty maa-ainesten ottamissuunnitelmassa.

Säännöllinen silmämääräinen tarkkailu toiminnan ohessa.

D) Tiedot toiminnan lopettamisesta⁷

Esitetty maa-ainesten ottamissuunnitelmassa.

3. KAIVANNAISJÄTEALUE

E) Selvitys kaivannaisjätteen jätealueesta⁸

Esitetty maa-ainesten ottamissuunnitelmassa.

Jätealueen sijainti ja pinta-ala (ha)

Jätealueen perustaminen ja hoito

Jätealueen ympäristö

Selvitys maaperän ja pohjaveden tilasta

Jätealueen ympäristövaikutukset ja niiden seuranta

Jätealueen käytöstä poistaminen ja jälkihoito

F) Liitekartta 1:2000-1:10 000, josta käy ilmi kaivannaisjätteen jätealueiden sijainti ja lähiympäristö

Esitetty maa-ainesten ottamissuunnitelmassa

4. LISÄTIETOJA

Yhdyshenkilön nimi ja yhteystiedot (osoite, puhelin ja sähköpostiosoite)

Antti Viljakainen, Omaniementie 10, 79600 Joroinen, puh. 0400 178 079

OHJEITA:

YLEISTÄ

Kaivannaisjätteen jätehuoltosuunnitelma:

Kaivannaisjätteen jätehuoltosuunnitelma on laadittava maa-ainesten *ottamistoiminnassa syntyvästä kaivannaisjätteestä*. Vaatimus kaivannaisjätteen jätehuoltosuunnitelmasta koskee maa-ainelain 5 a § ja 16 b nojalla tapahtuvaa maa-ainesten ottamista sekä ympäristönsuojelulain 114 § tarkoittamaa kivenlouhimoa, muuta kiven louhintaa ja kivenmurskausta. Kaivannaisjätteen jätehuoltosuunnitelma on osa maa-ainesten ottamissuunnitelmaa. Kaivannaisjätteen jätehuoltosuunnitelma tulee esittää maa-ainelain mukaisen lupahakemuksen yhteydessä myös silloin, jos maa-aineksen ottaminen ei edellytä ottamissuunnitelmaa (maa-ainelaki 5 §:n 1 mom). Kaivannaisjätteen jätehuoltosuunnitelma tehdään vain luvanvaraisesta toiminnasta, joten kotitarveottamisesta suunnitelmaa ei vaadita.

Kaivannaisjätteen jätehuoltosuunnitelman laatimisen keskeiset tavoitteet ovat jätteiden synnyn ehkäisy, jätteiden hyödyntämisen edistäminen sekä jätteiden turvallinen käsittely ja ympäristön pilaantumisen ehkäisy

Jätehuoltosuunnitelman toimittaminen viranomaiselle ja aikataulu:

Kaivannaisjätteen jätehuoltosuunnitelma käsitellään maa-ainesten ottamislupahakemuksen yhteydessä. Jos ottaminen edellyttää lisäksi ympäristölupaa, jätehuoltosuunnitelma liitetään ympäristölupahakemukseen. Jos maa-ainesten ottamislupa on haettu ennen ympäristölupaa tai sitä haetaan samanaikaisesti ympäristölupaa kanssa, niin tällöin maa-ainesten ottamissuunnitelma tai siihen sisältyvä kaivannaisjätteen jätehuoltosuunnitelma kopioidaan osaksi ympäristölupahakemusta.

Voimassa olevien maa-ainesten ottamislupien jätehuoltosuunnitelma esitetään maa-ainelupaa tai ympäristölupaa valvovalle viranomaiselle valvontatarkastuksen yhteydessä. Ensimmäisen kerran suunnitelma tulee esittää **30.4.2009** mennessä. Kaivannaisjätteen jätehuoltosuunnitelmaa koskeva vaatimus ei koske ottamistoimintaa, joka on jo päätynyt ja josta lopputarkastus on tehty ennen 1.6.2008.

Jätehuoltosuunnitelma laaditaan koko toiminta-ajalle, mutta se tarkistetaan viiden vuoden välein. Jätehuoltosuunnitelma tulee toimittaa ensisijassa sähköisesti valvontaviranomaiselle.

1. LUPATIEDOT

Tässä kohdassa esitetään keskeiset maa-ainestenottamislupaa tai ympäristölupaa koskevat tiedot.

2. KAIVANNAISJÄTE

1) Kaivannaisjätteen laji ja ominaisuudet

Kaivannaisjätteellä tarkoitetaan kallio- tai maaperässä luonnollisesti esiintyvän orgaanisen tai epäorgaanisen aineksen irrotuksessa tai sen varastoinnissa, rikastamisessa tai muussa jalostamisessa syntyvää jätettä. Maa-ainesten ottamisen yhteydessä syntyviä kaivannaisjätteitä voivat olla esimerkiksi ottamisalueiden pintamaat, sivukivet, vesiseulonta- ja selkeytysaltaiden hienoainekset, kivituhka ja vastaavat ainekset.

Maa-ainesten ottamisessa syntyvät kaivannaisjätteet ovat yleensä pilaantumattomia joko pysyviä (inertejä) tai ei pysyviä maa-aineksiä. Pilaantumaton maa-aines ja pysyvä kaivannaisjäte on määritelty kaivannaisjäteasetuksen (379/2008) 2 §:n 1 momentin 4 ja 5 kohdissa. Mikäli ottamistoiminnassa syntyy pilaantuneita kaivannaisjätteitä, ne yksilöidä ao. kohdassa.

2) Arvioi kaivannaisjätteenkokonaismäärästä

Ilmoitetaan kaivannaisjätelajeittain arvio koko tuotantoaikana syntyvästä kaivannaisjätteen määrästä teoreettisina kiintokuutiometreinä.

3) Kuvaus jätteen hyödyntämisestä ja käsittelystä

Valitaan vaihtoehtoista joko 1, 2 ja/tai 3.

1. Kaivannaisjäte käytetään ottamisalueen suojarakenteisiin, jälkihoitoon ja maisemointiin
2. Kaivannaisjäte kuljetetaan ottamisalueen ulkopuolelle hyödynnettäväksi
3. Kaivannaisjäte varastoidaan alueelle yli 3 vuodeksi. Alueelle perustetaan kaivannaisjätteen jätealue, lomakkeen kohta E.

Tarvittaessa jätteiden hyödyntämistä ja käsittelyä kuvataan tarkemmin oikeanpuoleisessa sarakkeessa. Ottamistoiminnassa syntyviä kaivannaisjätteitä voidaan hyödyntää ja käsitellä tehokkaasti. Pintamaita, kiviä ja kivennäismaita voidaan usein käyttää jälkihoidossa pintarakenteena sekä täyttöjen tekemiseen. Suuret kivet ja lohkareet voidaan murskata kiviainestuotteiksi. Kannot ja muu puuaines voidaan hakettaa ja viedä poltettavaksi tai käyttää pintarakenteena. Vesiseulonta ja selkeytysaltaiden hienoainekset voidaan käyttää maisemoinnissa ja ympäristönhoidossa.

Mikäli ottamistoiminnassa syntyneitä kaivannaisjätteitä ei voida käyttää hyödyksi ja ne joudutaan varastoimaan ja sijoittamaan ottamisalueelle, jätehuoltosuunnitelman tulee sisältää tiedot kyseisen kaivannaisjätteen käsittelypaikasta eli *kaivannaisjätteen jätealueesta*. Kaivannaisjätteen jätehuoltosuunnitelmassa tarvittavia tietoja kaivannaisjätteen jätealueesta on käsitelty kohdassa 10.

4) Tiedot kaivannaisjätteen ympäristövaikutuksista

Kaivannaisjätteistä ja niiden varastoinnista mahdolliset aiheutuvat ympäristövaikutukset kuvataan tässä, mikäli tietoja ei ole esitetty ottamissuunnitelmassa. Tyypillisiä ympäristövaikutuksia voivat olla esimerkiksi pohjavesi-, pintavesi-, melu- sekä maisemahaitat. Jätealueen ympäristövaikutuksia on tarkasteltu kohdassa 10.

5) Ympäristön pilaantumisen sekä muiden vaikutusten ehkäisemiseksi toteutettavat toimet toiminnan aikana ja sen päätyttyä

Ottamistoiminnan haitallisten vaikutusten ehkäisemiseksi toteutettavat toimet toiminnan aikana ja sen päätyttyä esitetään tässä, mikäli niitä ei ole esitetty ottamissuunnitelmassa. Mikäli tiedot on esitetty ottamissuunnitelmassa laitetaan rasti " Esitetty maa-ainestenottamissuunnitelmassa" –kohtaan.

6) Seuranta ja tarkkailu toiminnan aikana ja sen päätyttyä

Toiminnan seuranta ja tarkkailu kuvataan tässä, mikäli ko.tietoja ei ole esitetty ottamissuunnitelmassa. Mikäli tiedot on esitetty ottamissuunnitelmassa laitetaan rasti " Esitetty maa-ainestenottamissuunnitelmassa" –kohtaan.

7) Toiminnan lopettaminen

Toiminnan lopettaminen kuvataan tässä, mikäli ko.tietoja ei ole esitetty ottamissuunnitelmassa. Mikäli tiedot on esitetty ottamissuunnitelmassa laitetaan rasti " Esitetty maa-ainestenottamissuunnitelmassa" –kohtaan.

3. KAIVANNAISJÄTEALUE

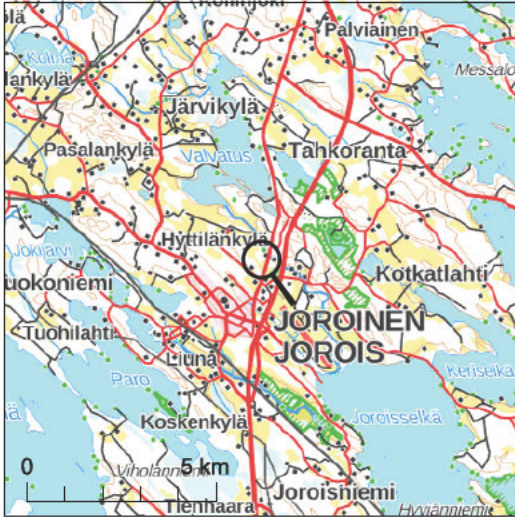
8) Selvitys kaivannaisjätteen jätealueesta

Esitetään tiedot kaivannaisjätteen jätealueesta ja sen ympäristöstä sekä tiedot jätealueen ympäristövaikutuksista ja seurannasta. Lisäksi esitetään tiedot jätealueen käytöstä poistamisesta ja jälkihoidosta sekä niihin liittyvästä tarkkailusta. Tiedot tulee esittää, mikäli niitä ei ole esitetty ottamissuunnitelmassa. Jätealueista esitetään lisäksi *liitekartta 1:2000 - 1:10 000*. Mikäli tiedot on esitetty ottamissuunnitelmassa laitetaan rasti " Esitetty maa-ainestenottamissuunnitelmassa" –kohtaan.

Mikäli maa-ainesten ottamisessa syntyvää pilaantumaton tai pysyvää kaivannaisjätettä varastoidaan ja sijoitetaan ottamisalueelle yli kolmeksi vuodeksi, tulee kaivannaisjätehuoltosuunnitelmassa esittää tiedot kyseisestä **kaivannaisjätteen jätealueesta**. Mikäli kaivannaisjäte on muuta kuin pilaantumaton tai pysyvää, niin määräaika kaivannaisjätealueen perustamiselle on 1 vuosi.

4. LISÄTIETOJA ANTAA

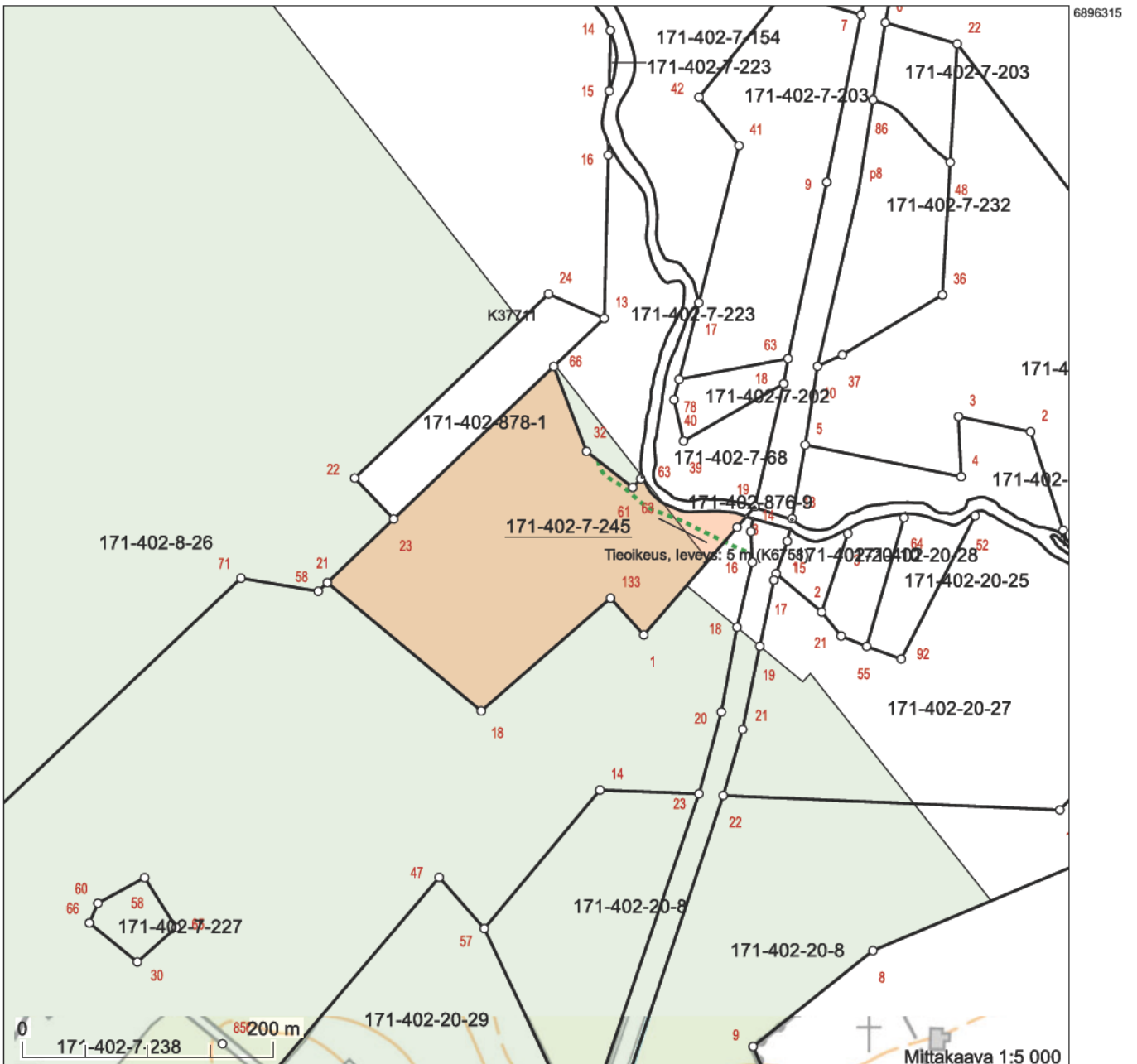
Ilmoitetaan yhteyshenkilön nimi ja yhteystiedot, jolta voi tiedustella kaivannaisjättesuunnitelmasta yksityiskohtaisempia tietoja.

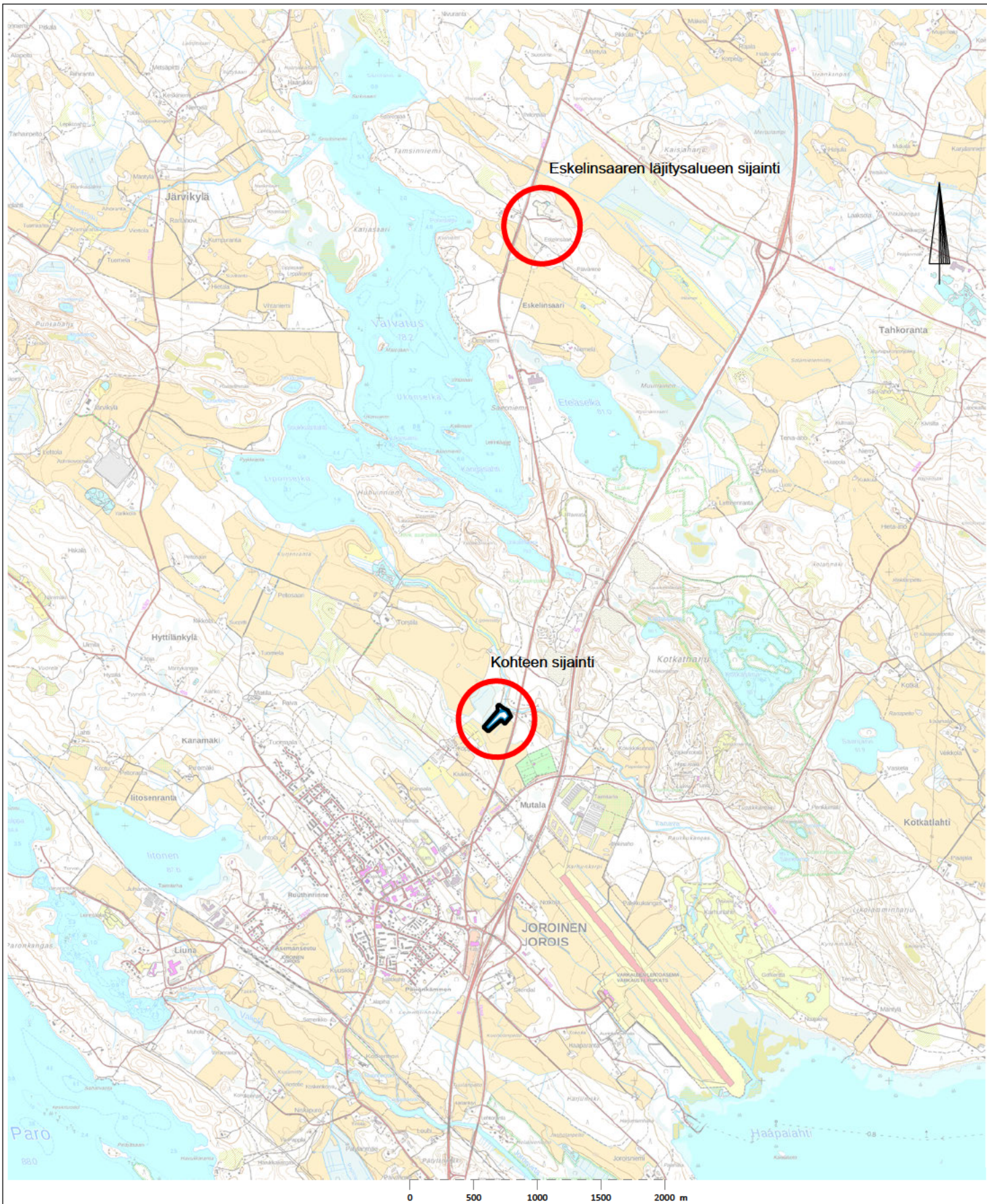


Kiinteistötunnus: 171-402-7-245
 Nimi: Multasuoni
 Rekisteriyksikkölaji: Tila
 Kunta: Joroinen (171)
 Palstojen lukumäärä: 1

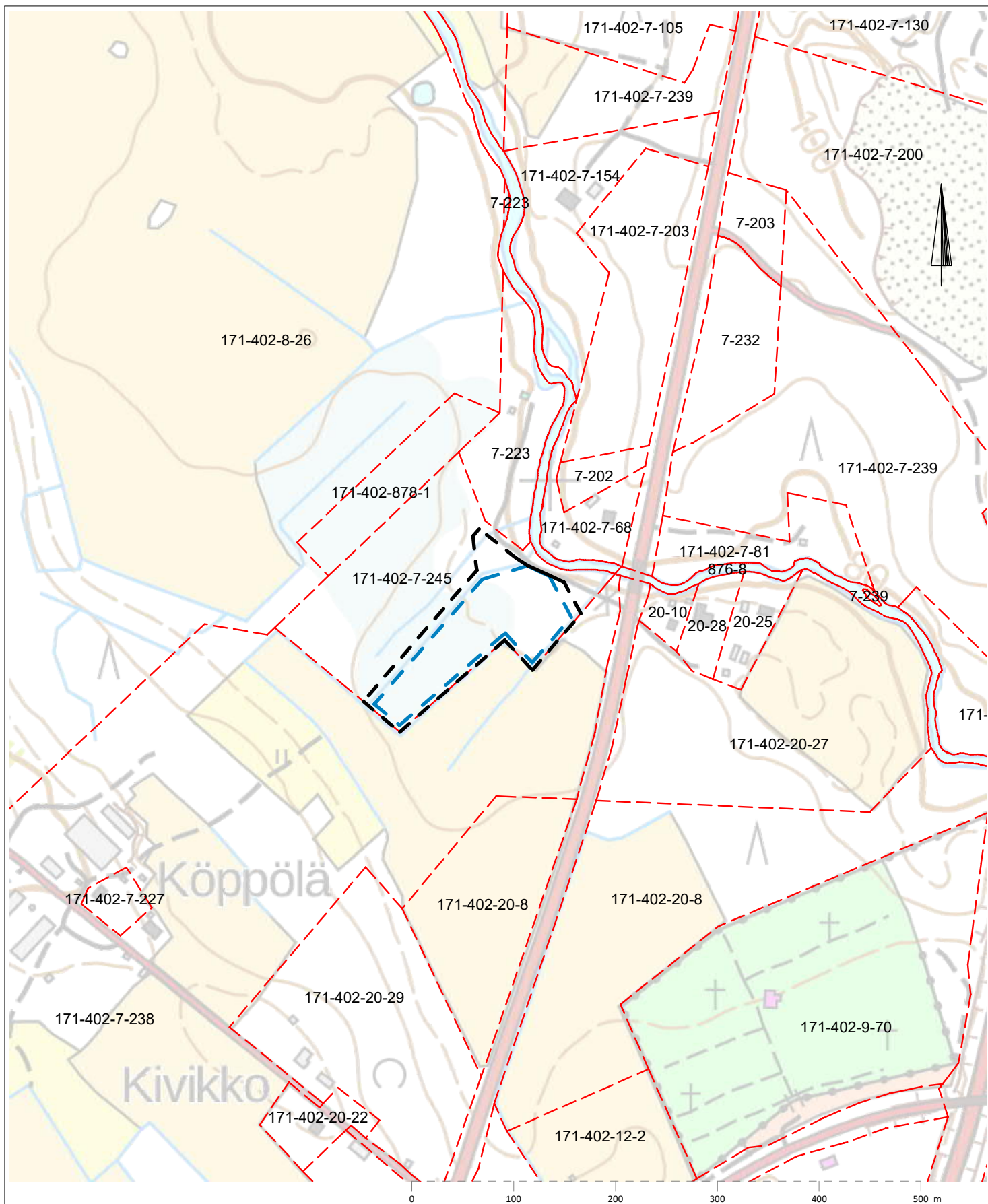
Tulostettu kiinteistötietojärjestelmästä 10.6.2025.

Kiinteistörekisterin tiedoissa voi olla puutteita ja epätarkkuuksia. Rekisteriyksikön tarkka alueellinen ulottuvuus selviää toimitusasiakirjoista ja maastosta. Rekisteritiedoista katso tarkemmin www.maanmittauslaitos.fi/rekisteritiedot.

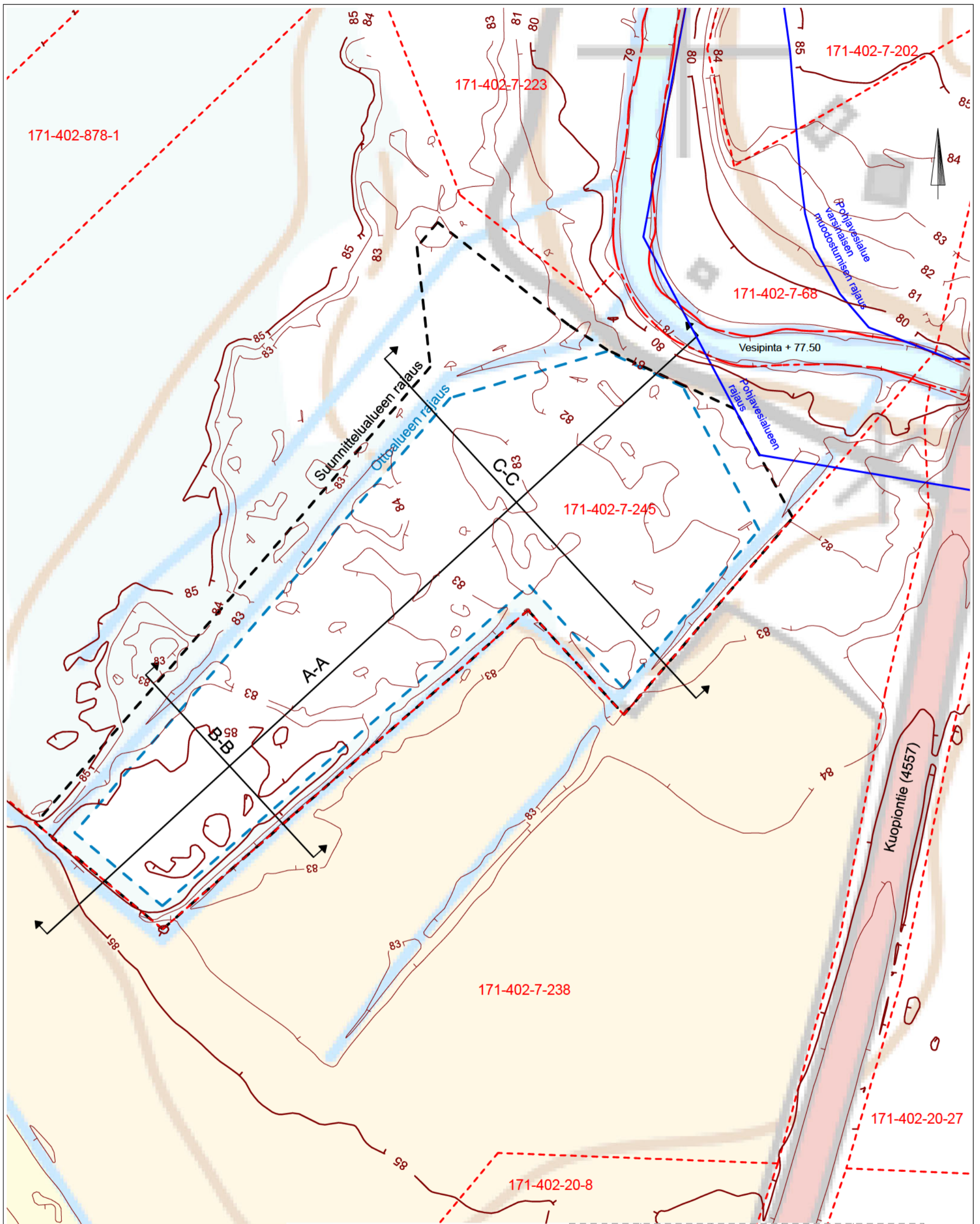




KUNTA Joroinen	OSOITE Kuopiontie 172, 79600 Joroinen	RN:o 171-402-7-245
TYÖN NIMI Multasuonen maa-ainesalue		PIIRUSTUKSEN SISÄLTÖ: Sijaintikartta
MAANMITTAUSPALVELU PUTTONEN PL 380, 50101 Mikkeli		ASIAKAS / TILAAJA Maanrakennus Viljakainen Oy
PVM. 26.2.2026	MITT / PIIRT: JMH	TARK: KOORDINAATTI- JA KORKEUSJÄRJESTELMÄMITTAKAAVAT: TM35 N2000 1:40000

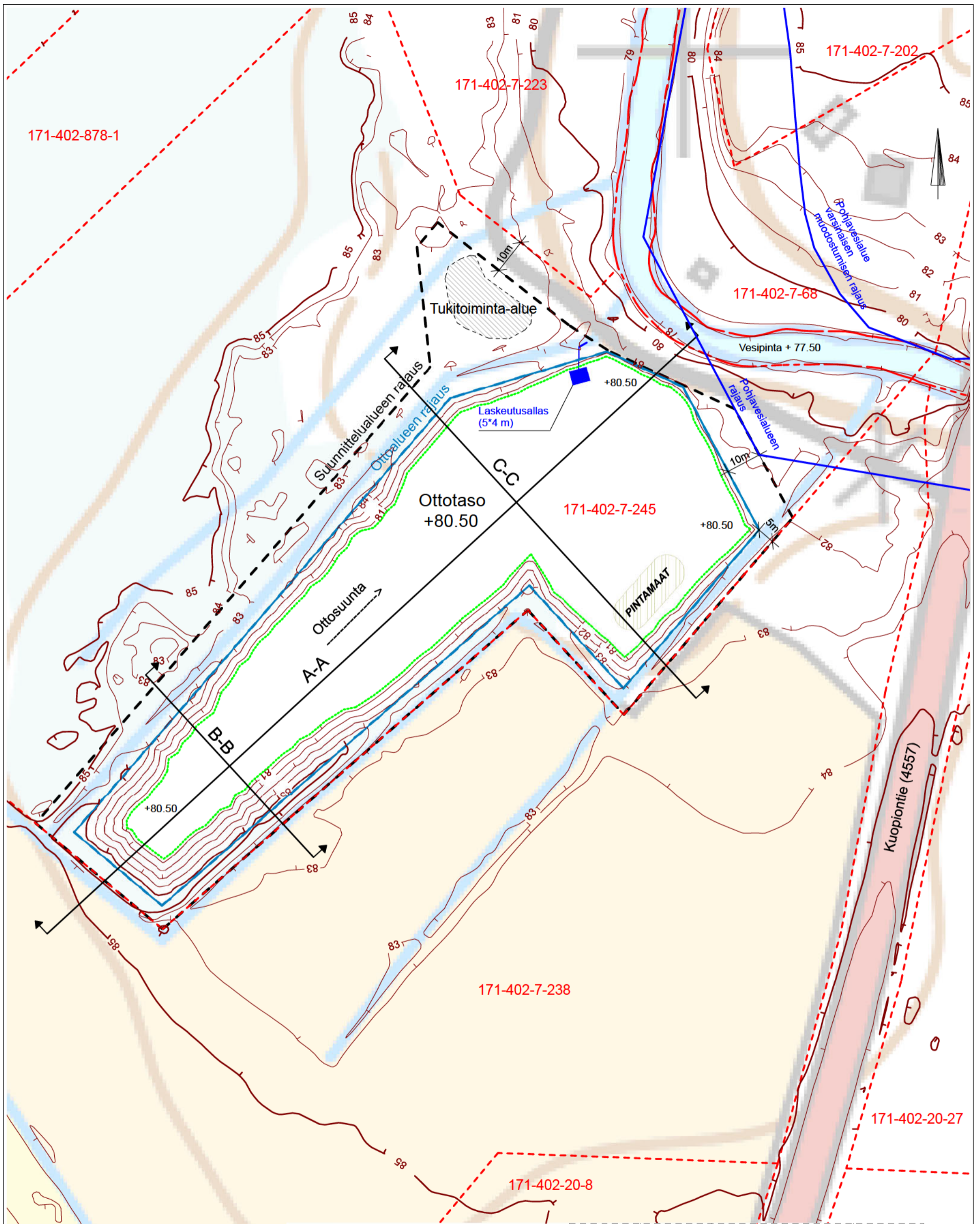


KUNTA Joroinen	OSOITE Kuopiontie 172, 79600 Joroinen	RN:o 171-402-7-245
TYÖN NIMI Multasuonen maa-ainesalue		PIIRUSTUKSEN SISÄLTÖ: Yleiskartta
MAANMITTAUSPALVELU PUTTONEN PL 380, 50101 Mikkeli		ASIAKAS / TILAAJA Maanrakennus Viljakainen Oy
PVM. 1.4.2026	MITT / PIIRIT: JMH	TARK: KOORDINAATTI- JA KORKEUSJÄRJESTELMÄ MITTAKAAVAT: TM35 N2000 1:5000

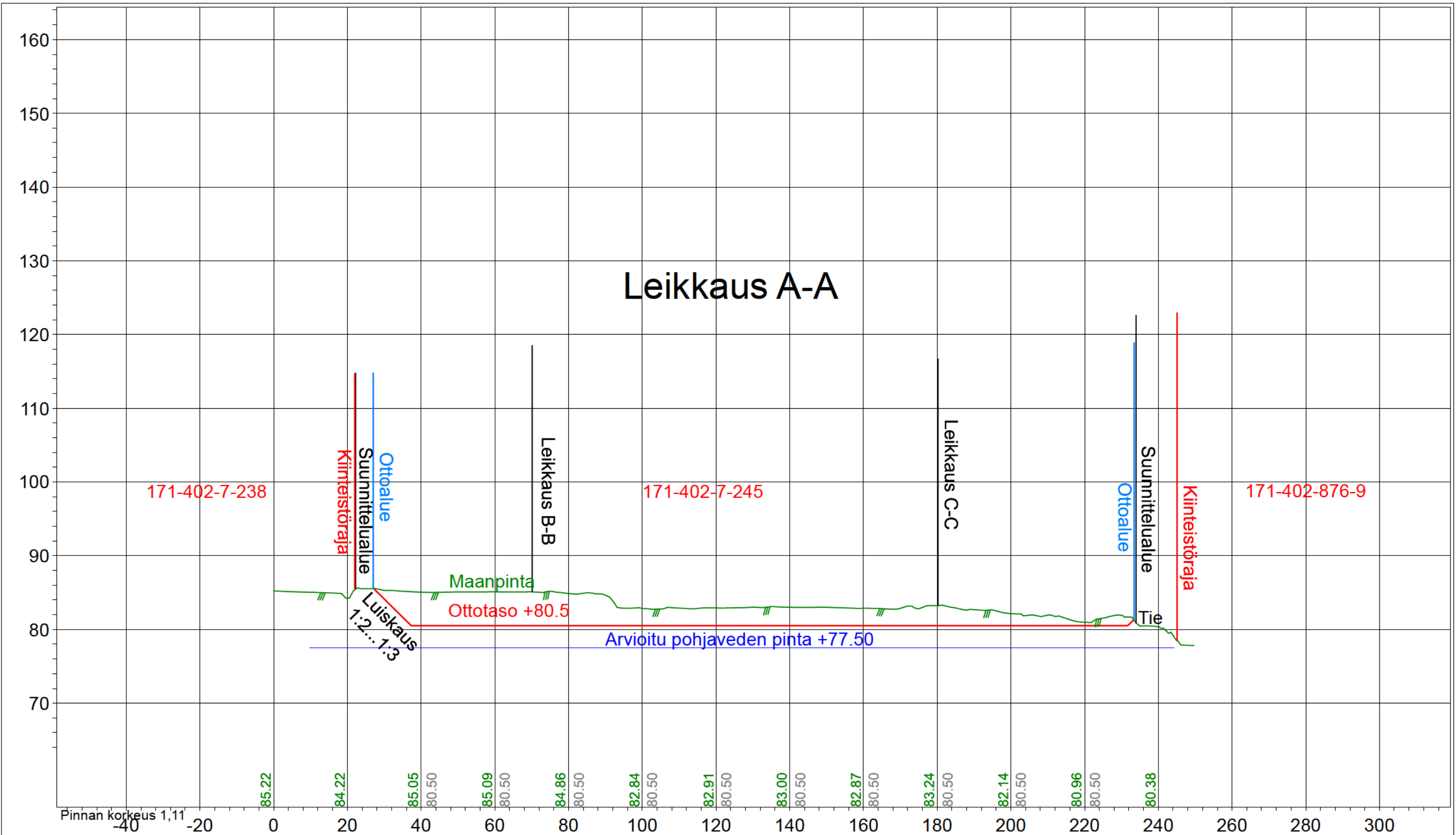


0 20 40 60 80 100 m

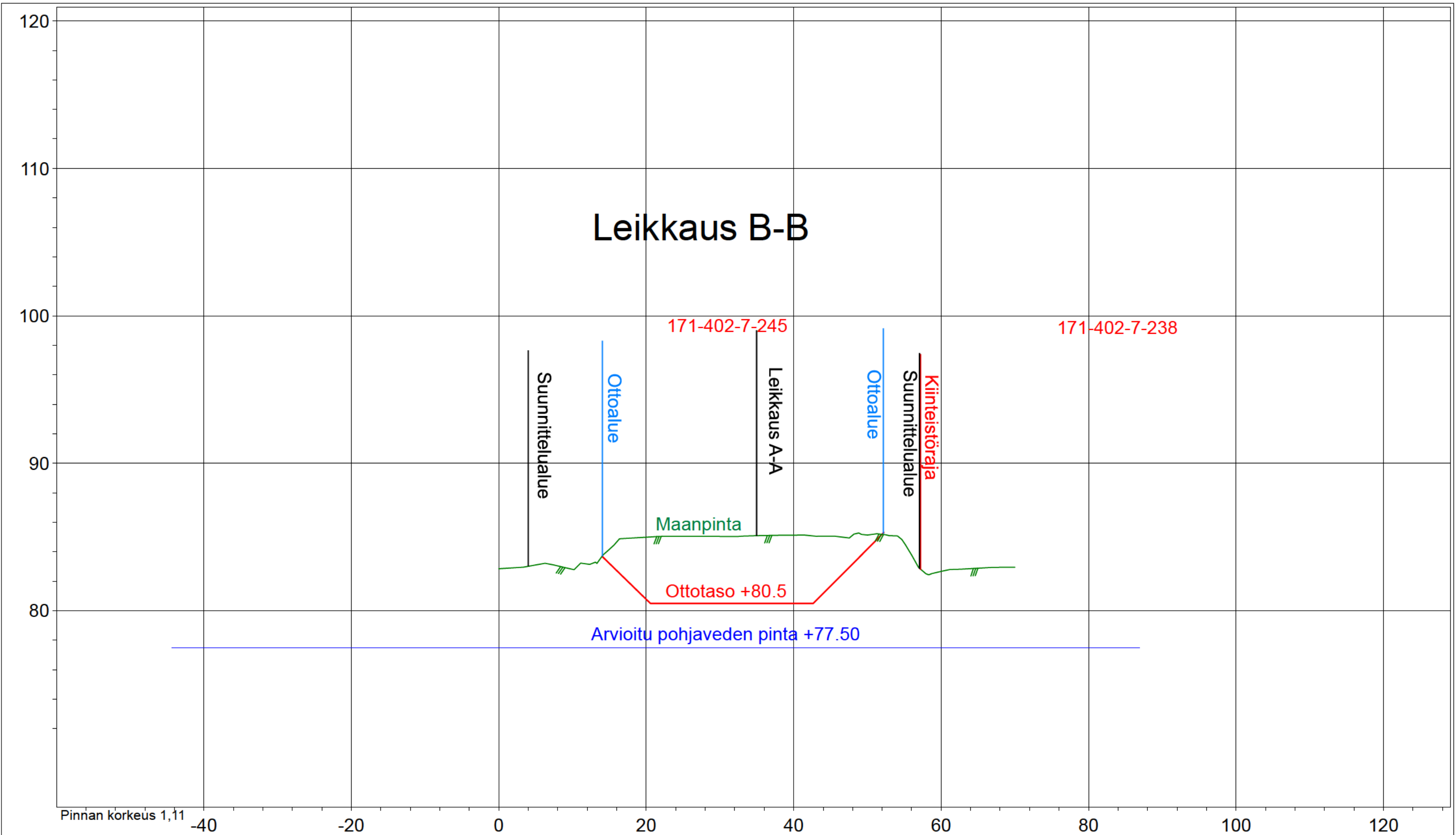
KUNTA Joroinen	OSOITE Kuopiontie 172, 79600 Joroinen	RN:o 171-402-7-245
TYÖN NIMI Multasuonen maa-ainesalue		PIIRUSTUKSEN SISÄLTÖ: Nykytilanne
MAANMITTAUSPALVELU PUTTONEN PL 380, 50101 Mikkeli		ASIAKAS / TILAAJA Maanrakennus Viljakainen Oy
		KOORDINAATTI- JA KORKEUSJÄRJESTELMÄ MITTAKAAVAT: TM35 N2000 1:1000
PVM. 1.4.2026	MITT / PIIRT: JMH	TARK: KOORDINAATTI- JA KORKEUSJÄRJESTELMÄ MITTAKAAVAT: TM35 N2000 1:1000



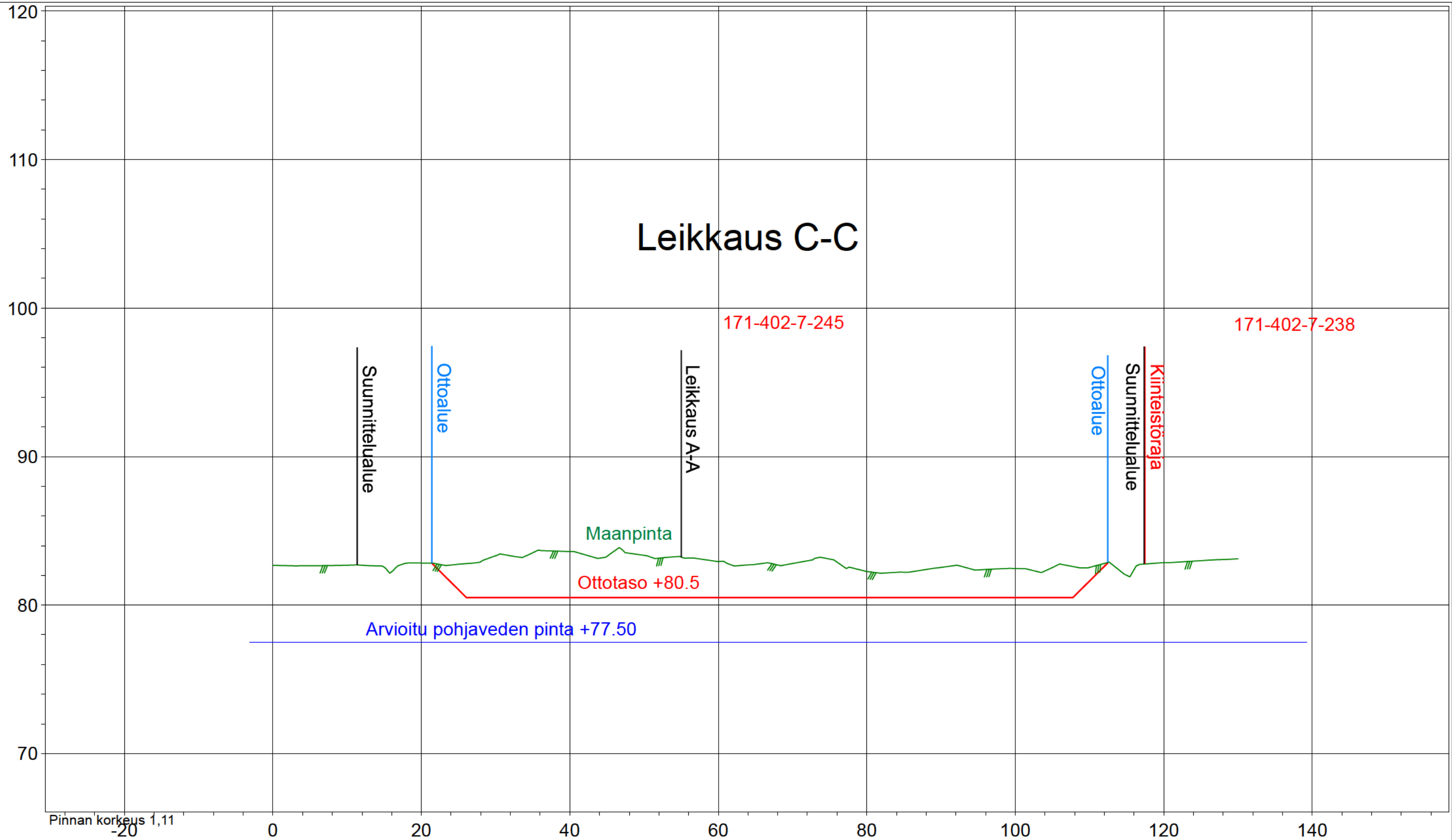
KUNTA Joroinen	OSOITE Kuopiontie 172, 79600 Joroinen	RN:o 171-402-7-245
TYÖN NIMI Multasuonen maa-ainesalue		PIIRUSTUKSEN SISÄLTÖ: Suunnitelmakartta
MAANMITTAUSPALVELU PUTTONEN PL 380, 50101 Mikkeli		ASIAKAS / TILAAJA Maanrakennus Viljakainen Oy
PVM. 1.4.2026	MITT / PIIRT: JMH	TARK: KOORDINAATTI- JA KORKEUSJÄRJESTELMÄ MITTAKAAVAT: TM35 N2000 1:1000



KUNTA Joroinen	OSOITE Kuopiontie 172, 79600 Joroinen	RN:o 171-402-7-245
TYÖN NIMI Multasuonen maa-ainesalue		PIIRUSTUKSEN SISÄLTÖ: Leikkaus A-A
MAANMITTAUSPALVELU PUTTONEN PL 380, 50101 Mikkeli		ASIAKAS / TILAAJA Maanrakennus Viljakainen Oy
PVM. 1.4.2026	MITT / PIIRI: JMH	TARK: KOORDINAATTI- JA KORKEUSJÄRJESTELMÄMITTAKAAVAT: TM35 N2000 1:1000/1:500



KUNTA Joroinen	OSOITE Kuopiontie 172, 79600 Joroinen	RN:o 171-402-7-245
TYÖN NIMI Multasuonen maa-ainesalue		PIIRUSTUKSEN SISÄLTÖ: Leikkaus B-B
MAANMITTAUSPALVELU PUTTONEN <small>PL 380, 50101 Mikkeli</small>		ASIAKAS / TILAAJA Maanrakennus Viljakainen Oy
PVM. 1.4.2026	MITT / PIIRT: JMH	TARK: KOORDINAATTI- JA KORKEUSJÄRJESTELMÄMITTAKAAVAT: TM35 N2000 1:500/1:250



KUNTA Joroinen	OSOITE Kuopiontie 172, 79600 Joroinen	RN:o 171-402-7-245
TYÖN NIMI Multasuonen maa-ainesalue		PIIRUSTUKSEN SISÄLTÖ: Leikkaus C-C
MAANMITTAUSPALVELU PUTTONEN PL 380, 50101 Mikkeli		ASIAKAS / TILAAJA Maanrakennus Viljakainen Oy
PVM. 1.4.2026	MITT / PIIRT: JMH	TARK: KOORDINAATTI- JA KORKEUSJÄRJESTELMÄMITTAKAAVAT: TM35 N2000 1:500/1:250