

LUPAHAKEMUS
maa-ainesten ottamiseen ¹
Maa-aineslaki 555/81
Viranomaisen täyttää

Keski-Savon

Ympäristötoimi

Tunnus

Saapui

Päätöksen pvm ja §

Lupaa haetaan seuraavaan maa-ainesten ottamistoimenpiteeseen:

1 Hakija	Nimi ja ammatti Pieksämäen Autokunta KTK		
	Lähiosoite Kaaritie 5	Kotipaikka Pieksämäki	
	Postinumero 76150	Osoitetoimipaikka Pieksämäki	Puh.toimeen 0400-977409
	kotiin		
2. Maan- omistaja Tarvittaessa käytettävä eri liitettä	Nimi ja ammatti Pieksämäen Autokunta KTK, Pohjois-Savon ELY-keskus / väylävirasto		
	Lähiosoite Kaaritie 5, PL2000	Koti Paikka Pieksämäki	
	Postinumero 76150, 70101	Osoitetoimipaikka Pieksämäki, Kuopio	Puh.toimeen 0400-977409, 0295026500
	kotiin		
3. Ottamis- alueen sijainti- tiedot	Kaupunginosa/Kunnan osa ja kaava-alue Pieksämäki		
	Kvlä	Tila. RN:o Haasia II, 503-450-2-135	Tilan pinta-ala ha 6,54
		Pori-Joensuu, 593-895-0-23	188,19
4. Tiedot ottamis- alueesta	Ottamisalueen pinta-ala, ha 2.36	Pohjaveden keskimääräinen korkeusasema 103,50	Maa-ainesten ottamissyvyys, m 109,30
	5. Toimenpide Tarvittaessa käytettävä eri liitettä		
	Lyhyt selostus niistä toimenpiteistä, joille haetaan lupaa. Selostuksessa mainittava esim. otettavien maa-ainesten laatu, ottamisalueella voimassaolevat rajoitukset ja toimenpidekiellot Ks. suunnitelmaselostus. Lupaa haetaan muutoksenhausta huolimatta.		
6. Ottamismäärä ja -aika	Kokonaismäärä m ³ ²⁾ 98000	Vuotuinen otto, m ³ ²⁾ 9800	Ottamisaika, vuotta 10

1)Soveltuu myös RakL 124a §:n mukaisiin toimenpiteisiin

2)Kiintokuutiometreinä

<p>7. Ottamiseen liittyvät järjestelyt</p> <p>Tarvittaessa käytettävä eri liitettä</p>	<p>Selvitys liikenteen järjestämisestä, ottamisalueen suojaamisesta ja pintamaiden varastoinnista sekä tarpeen mukaan ottamislaitteista, polttoaineiden käsittelystä ja säilytyksestä yms.</p> <p>Ottamistoiminta on esitetty suunnitelmapiiirustuksissa ja suunnitelmaselostuksessa.</p>															
<p>8. Ennakkolausunnot ja naapurien kuuleminen</p>	<p>Lausunto hankittu seuraavilta Pvm</p> <p>Viranomainen pyytää lausunnot</p>	<p>Seuraavia naapureita kuultu Pvm</p>														
<p>9. Ottamissuunnitelman laatija</p>	<p>Nimi ja ammatti [REDACTED], maanmittausinsinööri (AMK)</p> <p>Lähiosoite [REDACTED]</p> <p>Postinumero Osoitetoimipaikka Puh.toimeen kotiin</p> <p>[REDACTED] [REDACTED] [REDACTED] [REDACTED]</p>															
<p>10. Maa-ainesten ottamistoiminnan yhteyshenkilö</p>	<p>Lisätietoja antaa tarvittaessa alla nimetty yhteyshenkilö, jolla on oikeus täydentää ja korjata asiakirjoja.</p> <p>Nimi ja ammatti Veli Pekka Myyryläinen, hallituksen puheenjohtaja</p> <p>Lähiosoite Kaaritie 5</p> <p>Postinumero Osoitetoimipaikka Puh.toimeen kotiin</p> <p>76150 Pieksämäki 0400-977409 0400-977409</p>															
<p>11. Liitteet</p>	<p>Tarkemmat tiedot ottamispaikasta ja toimenpiteistä ilmenevät oheisista liitteistä. Oheistettu liite merkitään X:llä.</p> <table border="0"> <tr> <td><input type="checkbox"/> 1. valtakirja</td> <td><input type="checkbox"/> 7. selvitys tieyhteyksistä ja -oikeuksista</td> </tr> <tr> <td><input checked="" type="checkbox"/> 2. selvitys ottamisalueen omistus- ja hallinta-oikeudesta</td> <td><input type="checkbox"/> 8. vesi- ja ympäristöpiirin lausunto</td> </tr> <tr> <td><input type="checkbox"/> 3. maanomistajan suostumus (jos hakija ei omista tai hallitse ottamisaluetta)</td> <td><input type="checkbox"/> 9. naapurien kuuleminen/suostumus</td> </tr> <tr> <td><input type="checkbox"/> 4. karttaote</td> <td><input type="checkbox"/> 10. vuokrasopimus</td> </tr> <tr> <td><input type="checkbox"/> 5. kaavaote kaavamääräyksineen</td> <td><input checked="" type="checkbox"/> 11. ELY-keskuksen lupa</td> </tr> <tr> <td><input checked="" type="checkbox"/> 6. kolme sarjaa ottamissuunnitelmia</td> <td><input type="checkbox"/> 12.</td> </tr> </table>				<input type="checkbox"/> 1. valtakirja	<input type="checkbox"/> 7. selvitys tieyhteyksistä ja -oikeuksista	<input checked="" type="checkbox"/> 2. selvitys ottamisalueen omistus- ja hallinta-oikeudesta	<input type="checkbox"/> 8. vesi- ja ympäristöpiirin lausunto	<input type="checkbox"/> 3. maanomistajan suostumus (jos hakija ei omista tai hallitse ottamisaluetta)	<input type="checkbox"/> 9. naapurien kuuleminen/suostumus	<input type="checkbox"/> 4. karttaote	<input type="checkbox"/> 10. vuokrasopimus	<input type="checkbox"/> 5. kaavaote kaavamääräyksineen	<input checked="" type="checkbox"/> 11. ELY-keskuksen lupa	<input checked="" type="checkbox"/> 6. kolme sarjaa ottamissuunnitelmia	<input type="checkbox"/> 12.
<input type="checkbox"/> 1. valtakirja	<input type="checkbox"/> 7. selvitys tieyhteyksistä ja -oikeuksista															
<input checked="" type="checkbox"/> 2. selvitys ottamisalueen omistus- ja hallinta-oikeudesta	<input type="checkbox"/> 8. vesi- ja ympäristöpiirin lausunto															
<input type="checkbox"/> 3. maanomistajan suostumus (jos hakija ei omista tai hallitse ottamisaluetta)	<input type="checkbox"/> 9. naapurien kuuleminen/suostumus															
<input type="checkbox"/> 4. karttaote	<input type="checkbox"/> 10. vuokrasopimus															
<input type="checkbox"/> 5. kaavaote kaavamääräyksineen	<input checked="" type="checkbox"/> 11. ELY-keskuksen lupa															
<input checked="" type="checkbox"/> 6. kolme sarjaa ottamissuunnitelmia	<input type="checkbox"/> 12.															
<p>12. Päätöksen toimittaminen</p>	<p><input checked="" type="checkbox"/> Postitetaan <input type="checkbox"/> Noudetaan</p>															
<p>13. Allekirjoitus</p>	<p>Päivämäärä Pieksämäki 12.2.2025</p> <p>Hakijan tai hänen valtuuttamansa henkilön allekirjoitus <p style="text-align: center;">Veli Pekka Myyryläinen</p> </p>															



PIEKSÄMÄEN AUTOKUNTA OSK
Kaaritie 5
76150 PIEKSÄMÄKI

MAA-AINELUPAHAKEMUS 6.2.2025

SORANOTON JATKOSUUNNITELMAN
SUUNNITELMASELOSTUS

HAASIAN SORA-ALUE

PIEKSÄMÄEN KAUPUNKI

SYVÄNSIN KYLÄ

MAA-AINESTEN OTON JATKOSUUNNITELMA

TILAT:

Haasia II 593-450-2-135
Pori-Joensuu 593-895-0-23

HISTORIA

Kohteessa on aloitettu soranotto v. 2007 maa-ainesluvalla, jonka Pieksämäen kaupungin rakennuslautakunta oli myöntänyt 2.5.2007 Kolmalan tilalle 640-450-2-115 neljän hehtaarin alueelle. Ottolupa on tullut lainvoimaiseksi 6.6.2007.

Pieksämäen Autokunta Osk, myöh. KTK, on ostanut 27.6.2007 Kolmalan 593-450-2-115 tilasta määräalan n. 8 ha ilman puustoa soranottoalueeksi [REDACTED] euron kauppahinnalla. Määräala on sisältänyt 4 ha:n maa-aineslupa-alueen. Kaupan ehtona on ollut lisähinnan maksaminen, jos alueelle haettavaan uuteen maa-aineslupaan sisältyy lisäkuutioita. Lohkotun tilan kiinteistötunnukseksi on tullut 593-450-2-135.

Kohteeseen on Pieksämäen kaupungin rakennuslautakunta myöntänyt uuden soranottoluvan 4,98 ha:n alueelle ja 295 000 k-m³:n erälle kymmeneksi vuodeksi 27.11.2014 § 33.

Tämän perusteella on tehty lisäkauppakirja 25.7.2014, jossa huomioitiin lisääntynyt 87 000 k-m³ ottomäärä suorittamalla siitä korvauksena [REDACTED] €.

NYKYTILA

Alue sijaitsee Tervaruukinsalon harjualueen pohjoispuolella ja Pori-Joensuu Vt 23 eteläpuolella. Alue rajoittuu länsireunalla Joroisten kuntarajaan. Pieksämäen keskusta on 23 km ja Varkauden keskusta 15 km.

OMISTUSSUHTEET

Haasia II 2:135 tilaan on KTK:lla lainhuuto 744/17.12.2007/9092831. Pori-Joensuu maantie on lunastusyksikkö 593-895-0-23. Tilaa hallinnoi Väyläviraston luvalla Pohjois-Savon Ely-keskus, joka on antanut suostumuksen maisemointitöiden loppuunsaattamiseen (13.1.2025 POSELY 3124/2024).

OTTOSUUNNITELMA

Keski-Savon Ympäristötoimi on kirjeellään 16.1.2025 ilmoittanut, että Haasia II tilalle sen avaamattomalle osalle vaaditaan Vesilain mukainen lupa. Hakemus ei koske kyseistä aluetta.

Tämän hakemukohteen pinta-ala on 3,13 ha

Soranoton kaivualueen jatkolupaa haetaan 2,36 ha:n alueelle.

-Haasia II 2,19 ha, ottomäärä on 94 000 k-m³.

-Tilalla 0-23 0,17 ha, ottomäärä on 4 000 k-m³.

Massoja on siten yhteensä 98 000 k-m³.

KULKUYHTEYS

Kulku alueelle on Valtatie 23:lta olemassa olevasta liittymästä suoraan ottoalueelle, tien pituus on 30 m.

YMPARISTÖ

Lähimmät asuintalot sijaitsevat ottokohteesta 450 m koilliseen.

Lähin vapaa-ajan asunto on 1,0 km ottoalueen koilliskulmasta koilliseen.

Pohjoisessa suunnitelma-alue rajoittuu Pori – Joensuu Valtatie 23:een.

Idässä ja etelässä ottokohde rajoittuu metsätalouskäytössä oleviin Kolmala 2:115 ja Eteläkangas 2-118 tiloihin, jonka alueella on myös voimajohto.

Kaakossa alue rajoittuu Kalikkamäki 2:117 tilaan, jolla on toiminnassa oleva soranottokohde, muu alue tilalla on metsätalouskäytössä.

Lännessä suunnitelma-alue rajautuu KTK:lle soranottoa varten hankittuun Haasia II tilaan, jolta osin koko tilalle 27.11.2014 myönnetty ottolupa on rauennut.

NYKYTILA SUUNNITELMA-ALUEELLA JA OTON JÄRJESTÄMINEN

Kohteesta on aikaisempien maa-ainelupien puitteissa otettu soraa n. 100 000 k-m³.

Nyt haettavan luvan avulla ottokohde voidaan maisemoda.

Soranotto on porrastettu maisemointityön ja työturvallisuuden vuoksi.

Ottotaso on nyt luiskan puolivälissä tasolla 114,2, ottoa on luiskan yläosassa tasolle 120,5 ja alin ottotaso on 109,3.

Kun koko luiskan osalta yläosa on otettu, voidaan yläosa maisemoida kaltevuuteen 1:3 ja jatkaa ottoa alimpaan ottotasoon 109,3 m.

Yläluiskan reunassa on lippusiima.

Otettava maa-aines on hiekkaa ja soraa.

Kuorittu pintakerros on varastoitu alueelle.

Alueella on varastoituna vähäinen määrä seulottua soraa.

Suunniteltu ottokohde on kokonaan avattu vanha maisemoimaton soranottoalue.

KAAVOITUSTILANNE JA YMPÄRISTÖ

Alue kuuluu Etelä-Savon Maakuntakaavaan, kaavamerkitä PV 4.273, pohjavesialue.

Alueella on voimavirtajohtokäytävä ja Vt 23, Pori- Joensuu.
Kohde ei sijaitse asemakaava- eikä yleiskaava-alueella.

Ottokohde sijaitsee Tervaruukinsalon (0617151) 1E luokan pohjavesialueella.

Syvänsin vedenottamo sijaitsee kohteesta 600 m luoteeseen ja suunnitelma-alue on vedenottamon kaukosuojavyöhykkeellä. Joroisten Valkeisen vedenottamo on 5 km etäisyydellä kaakossa. Lähin vesistö on Haasiaislampi 170 m alueen luoteiskulmasta luoteeseen. Lammen pinta on tasolla n. 140 m.

POHJAVESISEURANTA

Tervaruukinsalon alueella jatketaan pohjavesialueen yhteistarkkailua tarkkailuputkesta TER2, josta raportti SGM 3.7.2024 liitteenä ajalta 2015-2024.

Kyseisestä putkesta on seurattu pohjavesipinnan tasoa, joka oli 16.10.2024 tasolla 103,50. Pohjaveden taso on vaihdellut tarkkailujaksolla välillä 102,63 – 103,54, jolloin suojakerros on 5,5 m. Ottokohteissa, jotka ovat kauempana Syvänsin vedenottamosta suoja-kerroksen vahvuus on 4,0 m.

Veden laatu on ollut hyvää ja täyttänyt juomavedelle asetetut vaatimukset. Liitteet SGM.

LUONNONSUOJELU

Alueen pohjoispuolella 400 m:n päässä sijaitsee YSA-alue Kokkokallion suojelualue.

Tervaruukin Natura-alue (FI0500023) sijaitsee suunnitelma-alueesta 570 m etelään.

Kolmalan muinaismuistojäännös sijaitsee alueen itäreunasta 400 m koilliseen.

Suunnitellulla soranotolla ei ole negatiivisia vaikutuksia luonnonsuojelulle, sillä kohde maisemoidaan ottotoiminnan yhteydessä.

POHJAKARTTA

Alueen pohjakartta on piirretty lokakuussa 2024 tehdyn GPS-kartoituksen sekä Maanmittauslaitoksen laserkeilausaineiston pohjalta. Kartta on tulostettu tätä suunnitelmaa varten mittakaavaan 1:2000 2 m:n käyrävälein.

Koordinaatisto on ETRS-TM35 ja korkeustaso on N2000.

Alueen korkeuspisteitä ovat pyykkien n:o 26, 72, ja 83 sekä pohjavesiputkien päät.

OTTAMISTOIMINNAN JÄRJESTELY 2025-2035

Kaivussyvyudet ja suunnat ilmenevät suunnitelmakartastoista. Alin ottotaso on 109,3, eli sama kuin edellisessä ottoluvassa. Ensivaiheessa tehdään tienvarren maisemoiva otto. Alueen valtatie puoleisen luiskan yläreuna tulee 2 metriä maantien keskilinjaa korkeammalle. Maantien ojan takaluiska jätetään nykyiseen kaltevuuteen tai vähintään kaltevuuteen 1:2. Ottamisalueen luiskauksen ja tieojan luiskauksen väliin tehdään 1,5 metrin tasanne. Kalustona ottamisessa käytetään maa-ainesten ottamiseen tarvittavaa kuormaus- ja kuljetuskalustoa. Alueelle ei ole tarvetta varastoida jalostettuja lajikkeita, koska KTK:lla on Paltasessa hyvä seulontakohde. Kaivun aikana jyrkät luiskat suojataan lippusiimalla. Alueella ei säilytetä öljyä eikä huolleta, eikä myöskään tankata koneita. Alueen rajaustaalut, luiskamallit ja alueen pohjatasoa ilmoittavat korkeushäkit rakennetaan luvan myöntämisen jälkeen.

TOIMINTA ALUEELLA 1960 JA 1970 LUVUILLA ENNEN MAA-AINESLAKIA



YMPÄRISTÖVAIKUTUSTEN ARVIOINTI JA YMPÄRISTÖHAITTOJEN VÄHENTÄMISEKSI SUUNNITELLUT TOIMENPITEET

Suunnitelma-alue sijaitsee Tervaruukinsalon 1E pohjavesialueella. Syvänsin vedenottamon suoja-alueen laajuus on laajuus on 206 ha ja siitä Syvänsin vedenottamon lähisuojavaiohyke on 40 ha. Suunnitelmakohde on lähisuojavaiohykkeen ulkopuolelle n. 600 m vedenottamosta.

Tervaruukinsalon soranottoalueet Vt 23:n eteläpuolella ovat olleet vuosikautia keskeneräisen soranoton alueena. Aloitettut ja tulevat maisemointisoranottotoimenpiteet parantavat alueen yleisilmettä tulevaisuudessa.

Pohjavesi on säilynyt mittaushavaintojen mukaan erittäin hyvänä ja täyttää juomavedelle asetetut vaatimukset.

Tämä on pitävä näyttö siitä, että soranotto toiminta tässä kohteessa annettujen lupamääräysten mukaisesti ei vaikuta pohjaveden laatuun siten, että se tulisi käyttökelvottomaksi.

Lisätoimiin ei ole tarvetta, kun noudatetaan nykyisiä maa-ainesluvassa annettuja lupamääräyksiä.

Nyt haettavan luvan kaivualueen pinta-ala on 2,36 ha, joka on koko kaukosuojavyöhykkeen (206 ha) pinta-alasta 1,16 %.

POHJAVEDEN SUOJAUKSEN LISÄTARVE

Kohteessa voi maaperä saastua vain öljytuotteista, joka voi aiheutua hydraulisten koneiden ja laitteiden yllättävistä letkuvaurioista.

Letkuvaurion aiheuttama öljyvuotomäärä on kuitenkin vähäinen ja helposti havaittava. Moottorin sammuttamisella voidaan poistaa paine vuotokohdasta.

Mahdollinen öljyvahinko pystytään poistamaan alueelta käyttämällä kohteessa varastoitua imeytysturvetta. Imeytysturve ja saastunut sora poistetaan alueelta.

Suurin ongelma Syväsin vedenottamolla on se, että sen lähisuoja-alueella on lähes sorapintainen ja sadeveden matka kaivoon ja pumppaamoon on pahimmillaan vain muutamia metrejä, ellei ympäristöä ole suojattu vedenpitävällä eristyksellä.

Lisätoimena ehdotetaan nykyisen kasvuston lisäksi lähisuoja-alueen suojaamista kokonaan kunnakerroksella, koska sen välttämättömyys on osoitettu estämällä Aluehallintoviraston päätöksellä 9.1.2024 uuden ottokohteen avaaminen lähikohteessa pääosin kunnakerroksen säilyttäistarpeen johdosta.

Haasian sora-alue ei ole vedenottamon lähisuoja-alueella.

HANKKEEN MERKITYS HAKIJALLE JA YHTEISKUNNALLE

Pieksämäen Autokunta Osk:lle hanke on erittäin merkityksellinen.

Alueen ostohinta on ollut lähes ████████ €.

KTK:n autoilijat ovat rahoittaneet oston suorittamalla osuuskunnalle ajonvälitysprosenttia ajotuloistaan osuuskuntakokouksien päätösten mukaisesti luottaen siihen, että tulevaisuudessa hanke tuottaa maksajille kuljetustehtäviä ja autoilijat saavat turvattua toiminnan kannattavuuden.

Tarkoitus on ollut turvata oma työllistyminen siten, että KTK voi harjoittaa kiviaineskauppaa omista soranotto kohteistaan.

Haasia II alue on säästynyt soranotolta pidemmän ajomatkan vuoksi Pieksämäen keskustaan kohteista, kun hiekkaa ja soraa on otettu lähimontuista.

Lähialueilta sora on loppumassa ja painopiste siirtymässä Haasia II alueelle kymmenen vuoden kuluessa.

Kauppan yhteydessä on sovittu, että puusto jää myyjälle ja puustoa poistetaan oton edetessä. Sen vuoksi koko aluetta ei ole kuorittu, kun menekkikin on ollut vähäistä.

Kauppakirjat liitteenä.

Alueelle on myönnetty ensimmäinen ottolupa v. 2007, jonka perusteella ostopäätös on tehty luottaen Maa-aineslain ja Maa-ainesasetuksen säädöksiin siten, että maa-aineslupa voidaan uusida siihen asti, kunnes koko soramäärä on hyödynnetty.

Lisäksi maa-aineslain 8 §:n mukaan kunnan tai valtion on lunastettava alue, ellei siihen voida myöntää maa-aineslupaa.

Kun KTK ei harjoita sellaista toimintaa, jossa aluetta voidaan hyödyntää muuhun käyttöön, on alueen arvo soranottoalueena korvattava. Korvaus koskee silloin koko Haasia II:n tilaa. Korvaussumma muodostuisi tällöin hankintahinnasta, soranmyynnistä saatavasta odotusarvotuotosta ja autoilijoiden kuljetustehtävien menettämisen arvosta jäljellä olevan soramäärän osalta.

Yhteiskunnalle luvan myöntämisestä ei ole haittavaikutuksia. Tervaruukinsalon pohjavedenottamolle ei ole ollut haittaa aikaisemmista maa-ainesten ostoista, siitä on pitävä näyttö pohjaveden laadun seurantatuloksissa.

Olosuhteet Tervaruukinsalon alueella eivät ole muuttuneet siten, että nimenomaan Haasia II:n soranotto pitäisi estää.

Luvan epäämiseksi vaaditaan todellinen pitävä käytännön näyttö perusteista, joilla soranotto vastaavissa olosuhteissa pitää estää.

Liitteistä erillinen luettelo.

Muuramessa 6.2.2025

Arton Veistola
maa-aineskonsultti, rkm
arto.veistola@gmail.com

13.1.2025

POSELY/ 3124/2024

Pieksämäen autokunta / KTK on pyytänyt suostumusta päättyneen maa-ainesluvan jatkamiseen liittyen vt23 alueella maisemointitöiden loppuun saattamiseen muun maa-ainesoton yhteydessä. Asiasta on lausuttu kielteisesti sähköposti viestillä 29.11.2024. Lausunnossa viitattiin myös, että kesken olevat maisemointityöt vt23 rajalla tulee saattaa päätökseen. Pieksämäen autokunta / KTK on tämän jälkeen toimittanut tiedoksi liitteenä olevat ELYn ilmoituksen ja tositteen maa-ainesmaksun suorittamisesta. Näiden ja puhelinkeskustelun perusteella suostumuksen antamiselle katsotaan olevan edellytykset.

Pohjois-Savon Elyn liikennevastuualue antaa suostumuksen liitteenä olevaan Elyn aiempaan 11.7.2014 ilmoitukseen perustuen maisemointitöiden loppuun saattamiseksi osin maantiekiinteistöllä vt 23 tilan Haasia 593-450-2-135 kohdalla. Toimenpiteissä tulee soveltuvin osin noudattaa em. ilmoituksen ehtoja.

Ystävällisin terveisin,

Ari Vainio

Pohjois-Savon ELY-keskus

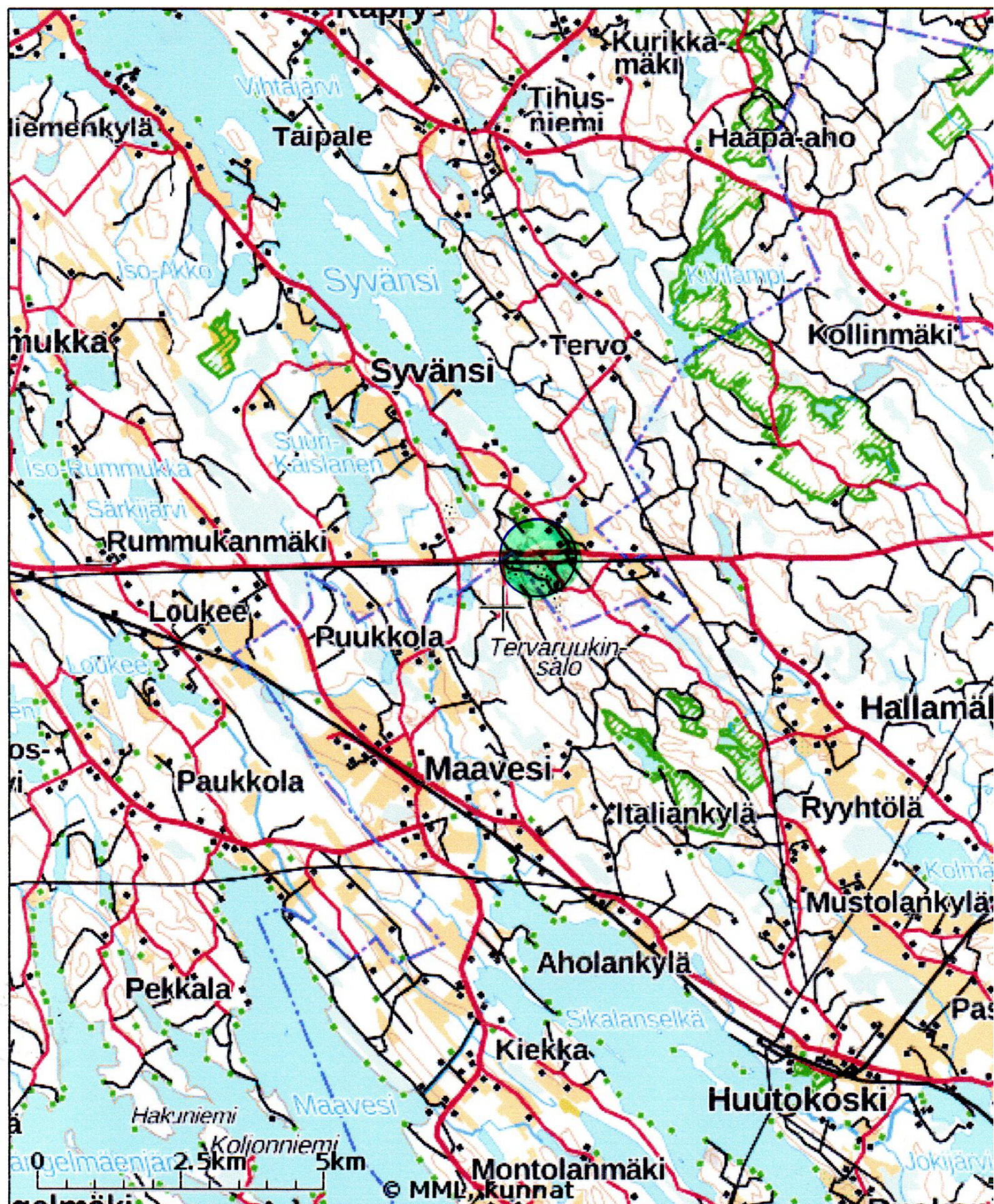
Liikenne ja infra, maanhankinta

[ari.vainio \(a\) ely-keskus.fi](mailto:ari.vainio@ely-keskus.fi),

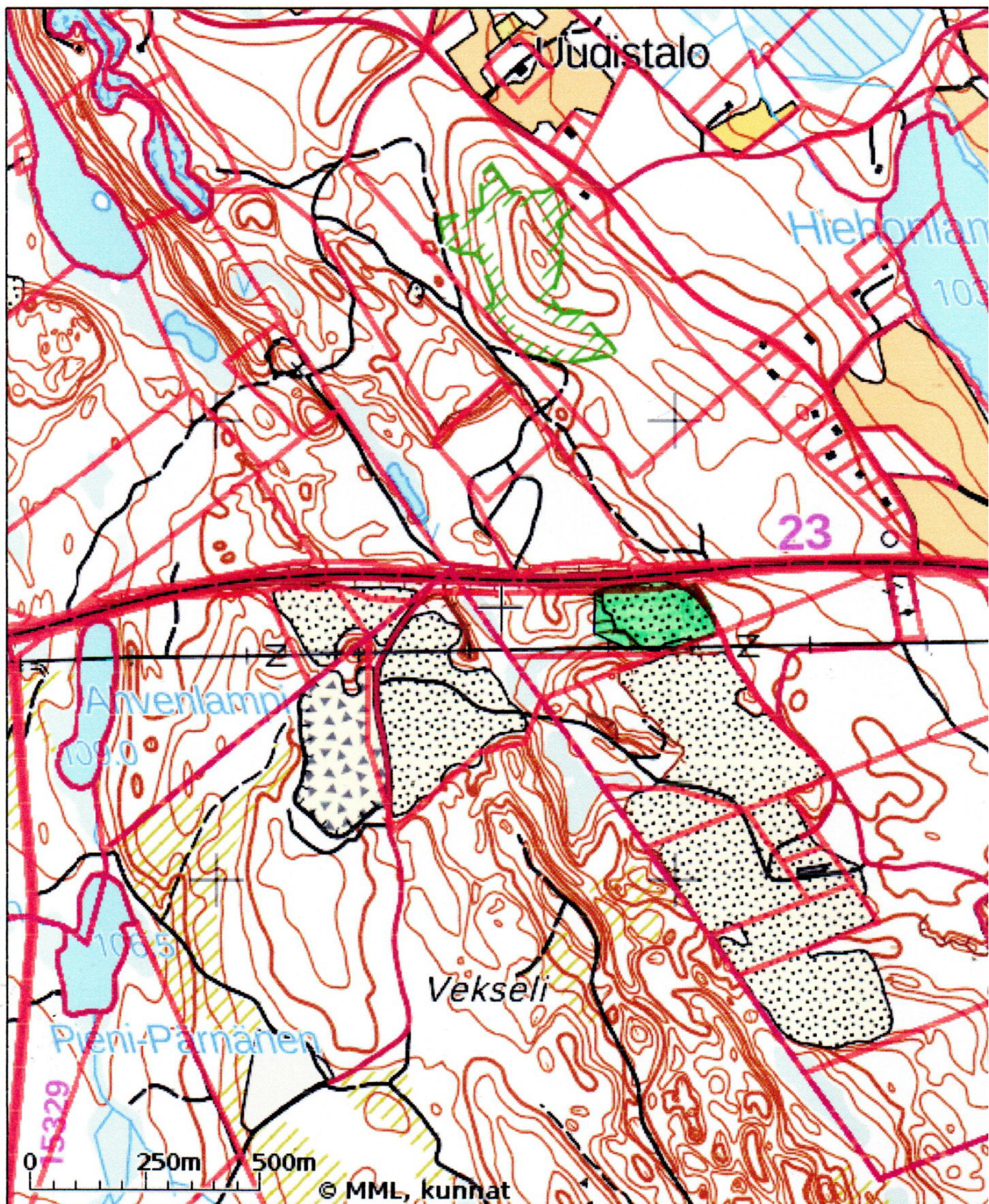
Etelä-Savo

(Enonkoski, Hirvensalmi, Juva, Kangasniemi, Mikkeli, Mäntyharju, Pertunmaa, Pieksämäki, Puumala, Rantasalmi, Savonlinna ja Sulkava).

Pohjois-Karjalan: Heinävesi, Ilomantsi, Joensuu, Kitee, Kontiolahti, Liperi, Rääkkylä ja Tohmajärvi.

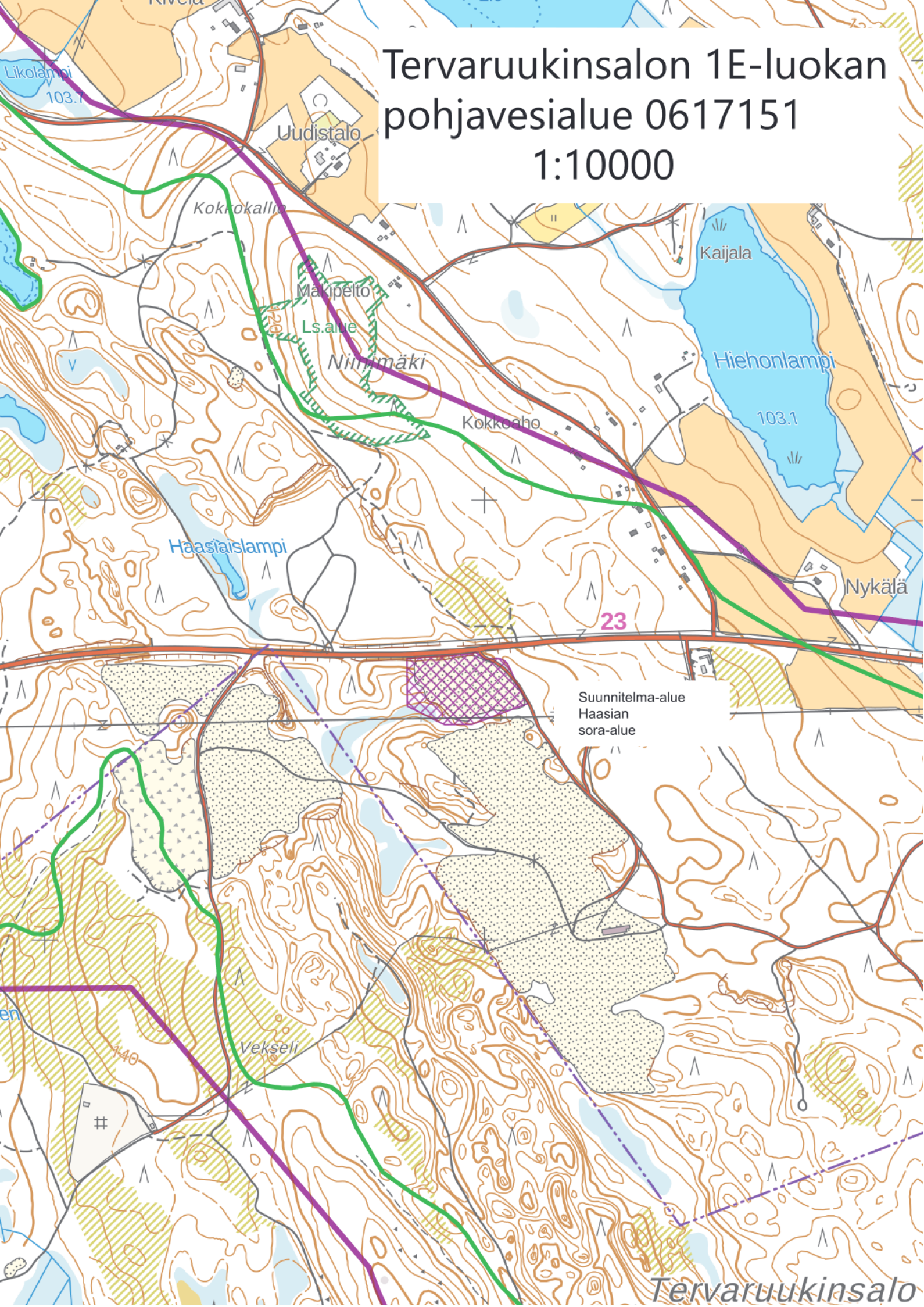


KIINTEISTÖTIETOPALVELU



Tulosten keskipisteen koordinaatit (ETRS-TM35FIN): N: 6906593, E: 530619

Tervaruukinsalon 1E-luokan pohjavesialue 0617151 1:10000

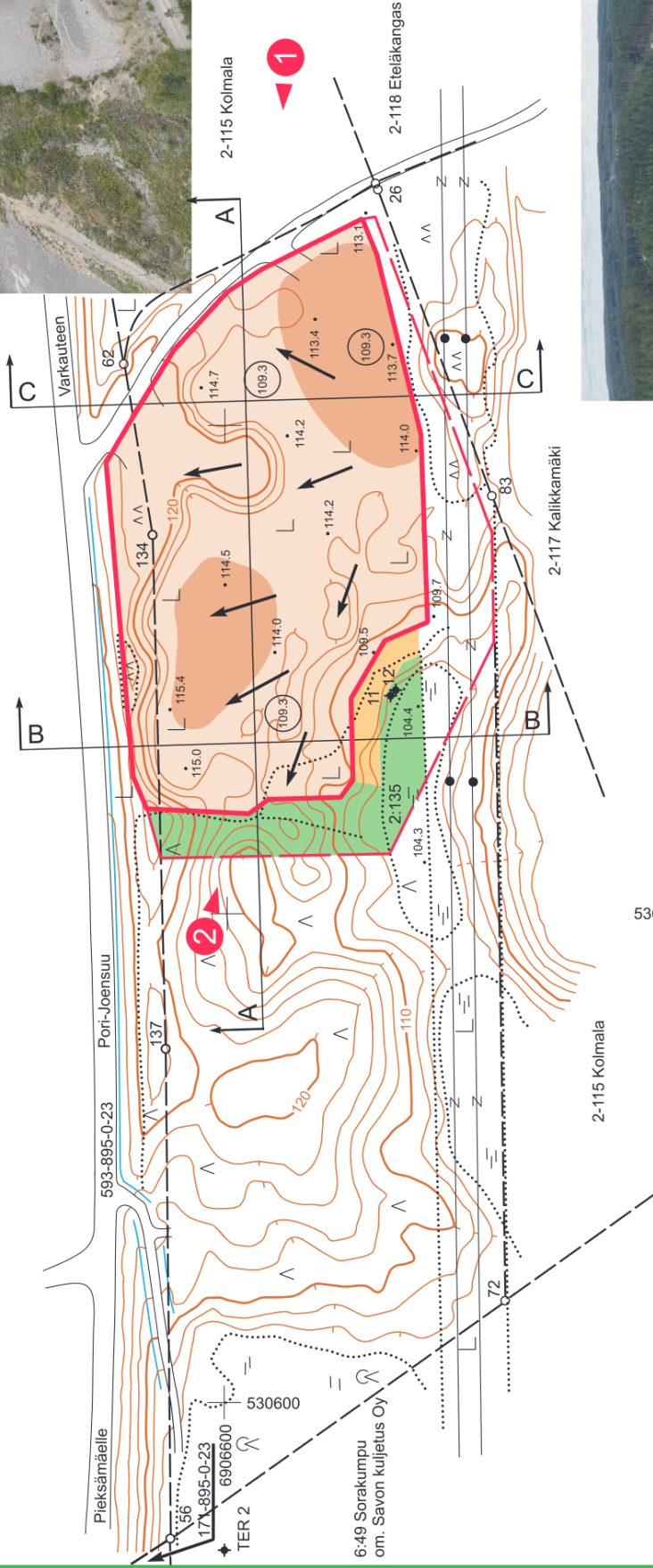


23

Suunnitelma-alue
Haasian sora-alue

Tervaruukinsalo

MAA-AINESTEN OTTAMISUUNNITELMA 1:2000



530800
6906400

NYKYTILANNE

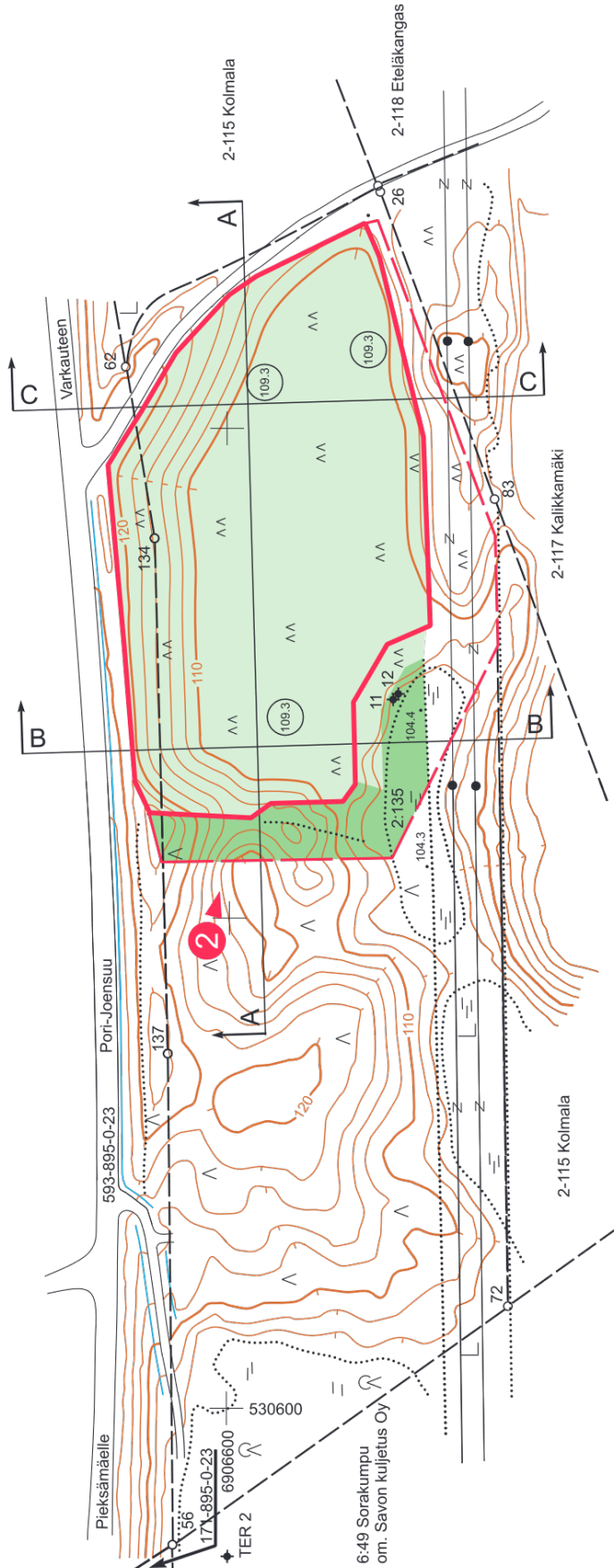
- SUUNNITELMA-ALUEEN RAJA
- OTTAMISALUEEN RAJA
- 109.3 OTTAMISEN TASO
- ↑ OTTAMISEN SUUNTA
- ↗ LEIKKAUKSEN PAIKKA
- PINTAMAIEN LÄJITYSALUE
- VARASTOALUE
- METSÄTALOUS KÄYTTÖÖN JÄÄVÄ ALUE
- + POHJAVESIPUTKI
- 2 VALOKUVAN OTTOPAIKKA JA SUUNTA

Koordinaattiluettelo	X	Y	Z	
laatu n:o	11	6906532.09	530889.54	106.16
PVP	12	6906529.88	530892.04	105.85
pyykki	26	6906537.15	531097.12	112.75
pyykki	83	6906490.67	530971.40	114.97
pyykki	72	6906485.26	530641.72	104.66
PVP	TER 2	6906600	530539	105.37

POHJAKARTTA 1:2000	Kartan tekijä	Äänekartta Ky	1 / 2025
kunta PIEKSÄMÄKI	Maanmittauslaitoksen avoimien aineistojen	Äänekartta Ky	9 / 2024
tila HAASIA II	Koordinaatisto	ETRS-TM35FIN	
593-450-2-135	Korkeusjärjestelmä	N2000	
PORI-JOENSUU			
593-895-0-23			

6:49 Sorakumpu
om. Savon kuljetus Oy

MAA-AINESTEN OTTAMISUUNNITELMA 1:2000



530800 +
6906400 +

Koordinaattiluettelo	laatu	n:o	X	Y	Z
PVP	11	6906532.09	530889.54	106.16	
PVP	12	6906529.88	530892.04	105.85	
pyykki	26	6906537.15	531097.12	112.75	
pyykki	83	6906490.67	530971.40	114.97	
pyykki	72	6906485.26	530641.72	104.66	
PVP	TER 2	6906600	530539	105.37	






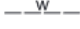
SUUNNITELTU TILANNE

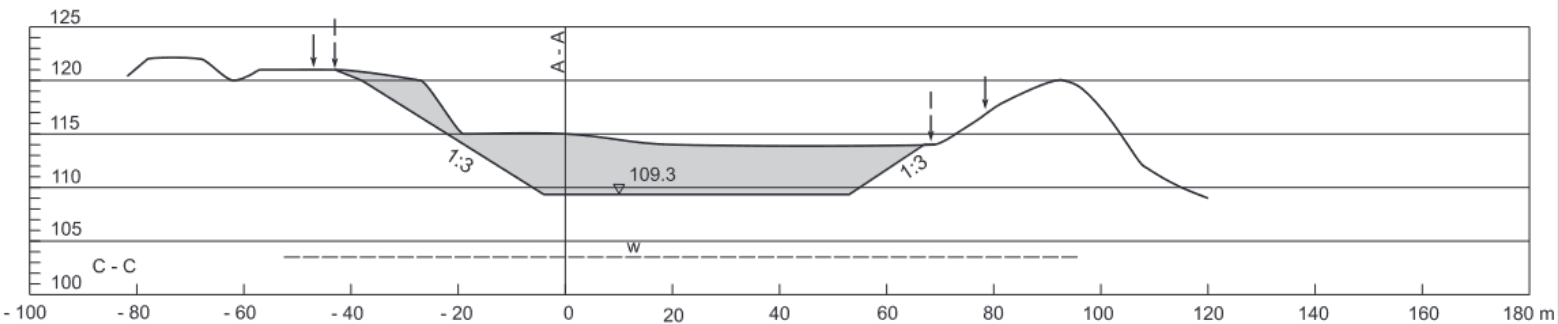
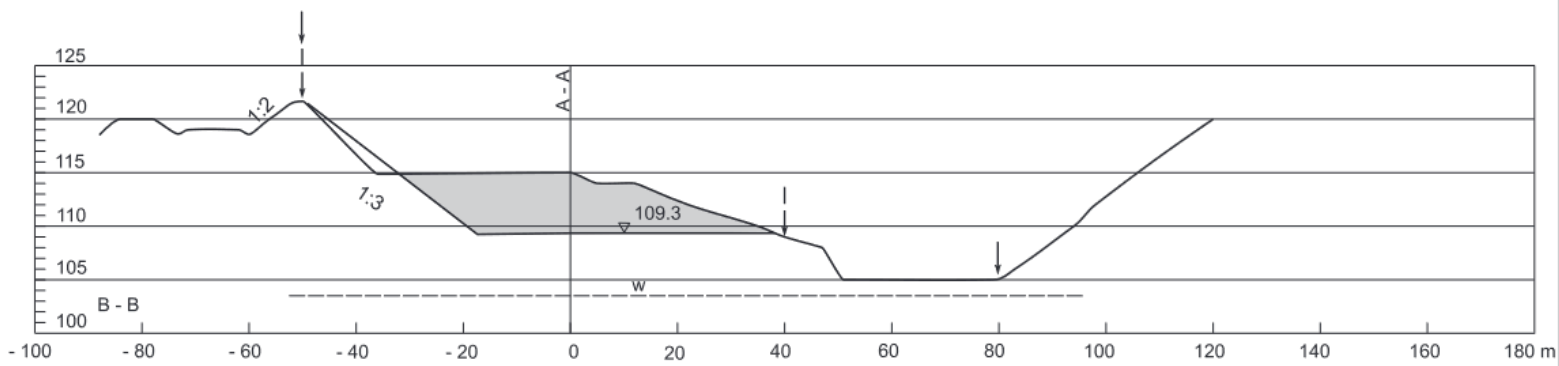
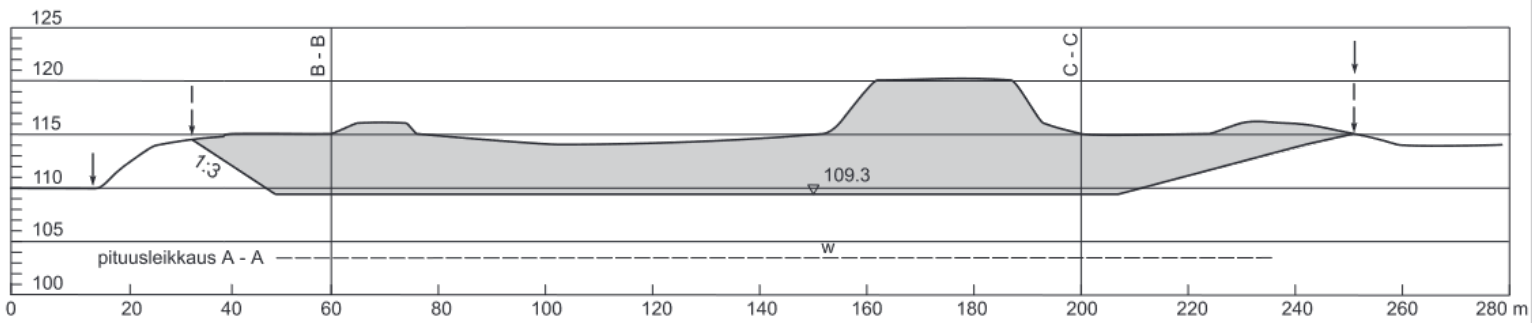
- SUUNNITELMA-ALUEEN RAJA
- OTTAMISALUEEN RAJA
- 109.3 OTTAMISEN TASO
- LEIKKAUKSEN PAIKKA
- METSÄTALOUS KÄYTTÖÖN JÄÄVÄ ALUE
- + POHJAVESIPUTKI

POHJAKARTTA 1:2000	Kartan tekijä	Äänekartta Ky	1 / 2025
kunta PIEKSÄMÄKI	Maamittauslaitoksen avoin aineisto	Äänekartta Ky	9 / 2024
tila HAASIA II	Maastokartti	Äänekartta Ky	9 / 2024
593-450-2-135	Koordinaatisto	ETRS-TW35FIN	
PORI-JOENSUU	Korkeusjärjestelmä	N2000	
593-895-0-23			

LEIKKAUKSET 1:1500 / Z 1:750

MERKINNÄT

-  SUUNNITELMA-ALUEEN RAJA
 OTTAMISALUEEN RAJA
 KAIVETTAVA ALUE
-  OTTOTASO
 LUISKAN KALTEVUUS
 POHJAVESITASO



Suunnitelma liittyy maa-ainesten ottamislupaan Ympäristölupaan

1. LUPATIEDOT

Ympäristöluvan tai maa-ainesten ottamisluvan hakijan nimi Pieksämäen autokunta KTK		
Ottamisalueen nimi Haasian sora-alue		
Kunta Pieksämäki	Kylä	Tilan RN:o 593-450-2-135, 593-895-0-23
Ottamisalueen pinta-ala 2.39 ha		
Luvan viimeinen voimassaolopäivä		
Otettava maa-aines	Ottamismäärä (m ³ -ktr)	
Kalliokiviaines (murske, louhe)		
Rakennus- ja muu luonnonkivi		
Sora ja hiekka	98000	
Moreeni		
Multa tai savi		

2. KAIVANNAISJÄTE

Kaivannaisjätteen laji ⁽¹⁾	Arvio kaivannaisjätteen kokonaismäärästä (m ³ -ktr) ⁽²⁾	Kaivannaisjätteen hyödyntäminen ja käsittely ⁽³⁾		
Pilaantumaton		Valitse 1, 2 ja/tai 3	Tarvittaessa yksityiskohtaisempi kuvaus	
Ei pysyvä maa-aines	Pintamaa	500	1	käytetään alueen maisemointiin
	Kannot ja hakkuutähteet	50	1	haketetaan
Pysyvä maa-aines	Kivipöly tai kivituhka			
	Vesiseulonta- ja selkeytysaltaiden hienoainekset			
	Savi ja siltti			
	Sivukivi			
	Seulontakivet ja lohkareet			
	Muu, mitä?			
Pilaantunut maa-aines	Mitä?			
Kaivannaisjätteitä yhteensä		550		

A) Tiedot kaivannaisjätteen ympäristövaikutuksista⁽⁴⁾

Esitetty maa-ainesten ottamissuunnitelmassa.

B) Ympäristön pilaantumisen sekä muiden vaikutusten ehkäisemiseksi toteutettavat toimet toiminnan aikana ja sen päätyttyä⁽⁵⁾

Esitetty maa-ainesten ottamissuunnitelmassa.

C) Selvitys seurannasta ja tarkkailusta toiminnan aikana ja sen päätyttyä⁽⁶⁾

Esitetty maa-ainesten ottamissuunnitelmassa.

D) Tiedot toiminnan lopettamisesta⁽⁷⁾

Esitetty maa-ainesten ottamissuunnitelmassa.

3. KAIVANNAISJÄTEALUE

E) Selvitys kaivannaisjätteen jätealueesta⁽⁸⁾

Esitetty maa-ainesten ottamissuunnitelmassa.

Jätealueen sijainti ja pinta-ala (ha)

Jätealueen perustaminen ja hoito

Jätealueen ympäristö

Selvitys maaperän ja pohjaveden tilasta

Jätealueen ympäristövaikutukset ja niiden seuranta

Jätealueen käytöstä poistaminen ja jälkihoito

F) Liitekartta 1:2000-1:10 000, josta käy ilmi kaivannaisjätteen jätealueiden sijainti ja lähiympäristö

Esitetty maa-ainesten ottamissuunnitelmassa

4. LISÄTIETOJA

Yhdyshenkilön nimi ja yhteystiedot (osoite, puhelin ja sähköpostiosoite)

Veli Pekka Myyryläinen, Kaaritie 5, 76150 Pieksämäki, 0400-977409, vellunkuljetus(at)gmail.com

OHJEITA:

YLEISTÄ

Kaivannaisjätteen jätehuoltosuunnitelma:

Kaivannaisjätteen jätehuoltosuunnitelma on laadittava maa-ainesten *ottamistoiminnassa syntyvästä kaivannaisjätteestä*. Vaatimus kaivannaisjätteen jätehuoltosuunnitelmasta koskee maa-ainelain 5 a § ja 16 b nojalla tapahtuvaa maa-ainesten ottamista sekä ympäristönsuojelulain 114 § tarkoittamaa kivenlouhimoa, muuta kiven louhintaa ja kivenmurskausta. Kaivannaisjätteen jätehuoltosuunnitelma on osa maa-ainesten ottamissuunnitelmaa. Kaivannaisjätteen jätehuoltosuunnitelma tulee esittää maa-ainelain mukaisen lupahakemuksen yhteydessä myös silloin, jos maa-aineksen ottaminen ei edellytä ottamissuunnitelmaa (maa-ainelaki 5 §:n 1 mom). Kaivannaisjätteen jätehuoltosuunnitelma tehdään vain luvanvaraisesta toiminnasta, joten kotitarveottamisesta suunnitelmaa ei vaadita.

Kaivannaisjätteen jätehuoltosuunnitelman laatimisen keskeiset tavoitteet ovat jätteiden synnyn ehkäisy, jätteiden hyödyntämisen edistäminen sekä jätteiden turvallinen käsittely ja ympäristön pilaantumisen ehkäisy

Jätehuoltosuunnitelman toimittaminen viranomaiselle ja aikataulu:

Kaivannaisjätteen jätehuoltosuunnitelma käsitellään maa-ainesten ottamislupahakemuksen yhteydessä. Jos ottaminen edellyttää lisäksi ympäristöluvan, jätehuoltosuunnitelma liitetään ympäristölupahakemukseen. Jos maa-ainesten ottamislupa on haettu ennen ympäristölupaa tai sitä haetaan samanaikaisesti ympäristöluvan kanssa, niin tällöin maa-ainesten ottamissuunnitelma tai siihen sisältyvä kaivannaisjätteen jätehuoltosuunnitelma kopioidaan osaksi ympäristölupahakemusta.

Voimassa olevien maa-ainesten ottamislupien jätehuoltosuunnitelma esitetään maa-ainelupaa tai ympäristölupaa valvovalle viranomaiselle valvontatarkastuksen yhteydessä. Ensimmäisen kerran suunnitelma tulee esittää **30.4.2009** mennessä. Kaivannaisjätteen jätehuoltosuunnitelmaa koskeva vaatimus ei koske ottamistoimintaa, joka on jo päätynyt ja josta lopputarkastus on tehty ennen 1.6.2008.

Jätehuoltosuunnitelma laaditaan koko toiminta-ajalle, mutta se tarkistetaan viiden vuoden välein. Jätehuoltosuunnitelma tulee toimittaa ensisijassa sähköisesti valvontaviranomaiselle.

1. LUPATIEDOT

Tässä kohdassa esitetään keskeiset maa-ainestenottamislupaa tai ympäristölupaa koskevat tiedot.

2. KAIVANNAISJÄTE

1) Kaivannaisjätteen laji ja ominaisuudet

Kaivannaisjätteellä tarkoitetaan kallio- tai maaperässä luonnollisesti esiintyvän orgaanisen tai epäorgaanisen aineksen irrotuksessa tai sen varastoinnissa, rikastamisessa tai muussa jalostamisessa syntyvää jätettä. Maa-ainesten ottamisen yhteydessä syntyviä kaivannaisjätteitä voivat olla esimerkiksi ottamisalueiden pintamaat, sivukivet, vesiseulonta- ja selkeytysaltaiden hienoainekset, kivituhka ja vastaavat ainekset.

Maa-ainesten ottamisessa syntyvät kaivannaisjätteet ovat yleensä pilaantumattomia joko pysyviä (inertejä) tai ei pysyviä maa-aineksia. Pilaantumaton maa-aineksen ja pysyvä kaivannaisjäte on määritelty kaivannaisjäteasetuksen (379/2008) 2 §:n 1 momentin 4 ja 5 kohdissa. Mikäli ottamistoiminnassa syntyy pilaantuneita kaivannaisjätteitä, ne yksilöidä ao. kohdassa.

2) Arvio kaivannaisjätteenkokonaisuudesta

Ilmoitetaan kaivannaisjätelajeittain arvio koko tuotantoaikana syntyvästä kaivannaisjätteen määrästä teoreettisina kiintokuutiometreinä.

3) Kuvaus jätteen hyödyntämisestä ja käsittelystä

Valitaan vaihtoehdoista joko 1, 2 ja/tai 3.

1. Kaivannaisjäte käytetään ottamisalueen suojarakenteisiin, jälkihoitoon ja maisemointiin
2. Kaivannaisjäte kuljetetaan ottamisalueen ulkopuolelle hyödynnettäväksi
3. Kaivannaisjäte varastoidaan alueelle yli 3 vuodeksi. Alueelle perustetaan kaivannaisjätteen jätealue, lomakkeen kohta E.

Tarvittaessa jätteiden hyödyntämistä ja käsittelyä kuvataan tarkemmin oikeanpuoleisessa sarakkeessa. Ottamistoiminnassa syntyviä kaivannaisjätteitä voidaan hyödyntää ja käsitellä tehokkaasti. Pintamaita, kiviä ja kivinäismaita voidaan usein käyttää jälkihoidossa pintarakenteena sekä täyttöjen tekemiseen. Suuret kivet ja lohkareet voidaan murskata kiviainestuotteiksi. Kannot ja muu puuaineksen voidaan hakettaa ja viedä poltettavaksi tai käyttää pintarakenteena. Vesiseulonta ja selkeytysaltaiden hienoainekset voidaan käyttää maisemoinnissa ja ympäristönhoidossa.

Mikäli ottamistoiminnassa syntyneitä kaivannaisjätteitä ei voida käyttää hyödyksi ja ne joudutaan varastoimaan ja sijoittamaan ottamisalueelle, jätehuoltosuunnitelman tulee sisältää tiedot kyseisen kaivannaisjätteen käsittelypaikasta eli *kaivannaisjätteen jätealueesta*. Kaivannaisjätteen jätehuoltosuunnitelmassa tarvittavia tietoja kaivannaisjätteen jätealueesta on käsitelty kohdassa 10.

4) Tiedot kaivannaisjätteen ympäristövaikutuksista

Kaivannaisjätteistä ja niiden varastoinnista mahdolliset aiheutuvat ympäristövaikutukset kuvataan tässä, mikäli tietoja ei ole esitetty ottamissuunnitelmassa. Tyypillisiä ympäristövaikutuksia voivat olla esimerkiksi pohjavesi-, pintavesi-, melu- sekä maisemahaitat. Jätealueen ympäristövaikutuksia on tarkasteltu kohdassa 10.

5) Ympäristön pilaantumisen sekä muiden vaikutusten ehkäisemiseksi toteutettavat toimet toiminnan aikana ja sen päätyttyä

Ottamistoiminnan haitallisten vaikutusten ehkäisemiseksi toteutettavat toimet toiminnan aikana ja sen päätyttyä esitetään tässä, mikäli niitä ei ole esitetty ottamissuunnitelmassa. Mikäli tiedot on esitetty ottamissuunnitelmassa laitetaan rasti " Esitetty maa-ainestenottamissuunnitelmassa" –kohtaan.

6) Seuranta ja tarkkailu toiminnan aikana ja sen päätyttyä

Toiminnan seuranta ja tarkkailu kuvataan tässä, mikäli ko.tietoja ei ole esitetty ottamissuunnitelmassa. Mikäli tiedot on esitetty ottamissuunnitelmassa laitetaan rasti " Esitetty maa-ainestenottamissuunnitelmassa" –kohtaan.

7) Toiminnan lopettaminen

Toiminnan lopettaminen kuvataan tässä, mikäli ko.tietoja ei ole esitetty ottamissuunnitelmassa. Mikäli tiedot on esitetty ottamissuunnitelmassa laitetaan rasti " Esitetty maa-ainestenottamissuunnitelmassa" –kohtaan.

3. KAIVANNAISJÄTEALUE

8) Selvitys kaivannaisjätteen jätealueesta

Esitetään tiedot kaivannaisjätteen jätealueesta ja sen ympäristöstä sekä tiedot jätealueen ympäristövaikutuksista ja seurannasta. Lisäksi esitetään tiedot jätealueen käytöstä poistamisesta ja jälkihoidosta sekä niihin liittyvästä tarkkailusta. Tiedot tulee esittää, mikäli niitä ei ole esitetty ottamissuunnitelmassa. Jätealueista esitetään lisäksi *liitekartta 1:2000 - 1:10 000*. Mikäli tiedot on esitetty ottamissuunnitelmassa laitetaan rasti " Esitetty maa-ainestenottamissuunnitelmassa" –kohtaan.

Mikäli maa-ainesten ottamisessa syntyvää pilaantumaton tai pysyvää kaivannaisjätettä varastoidaan ja sijoitetaan ottamisalueelle yli kolmeksi vuodeksi, tulee kaivannaisjätehuoltosuunnitelmassa esittää tiedot kyseisestä **kaivannaisjätteen jätealueesta**. Mikäli kaivannaisjäte on muuta kuin pilaantumaton tai pysyvää, niin määräaika kaivannaisjätealueen perustamiselle on 1 vuosi.

4. LISÄTIETOJA ANTAA

Ilmoitetaan yhteyshenkilön nimi ja yhteystiedot, jolta voi tiedustella kaivannaisjättesuunnitelmasta yksityiskohtaisempia tietoja.