

Keski-Savon ympäristötoimi

Kermarannantie 7

79700 Heinävesi

Lupahakemus maa-ainesten ottamiseen; Korkeakankaan kallioalue, Heinävesi, Kypäräjärvi

Destia Oy hakee maa-aineslupaa Korkeakankaan kallioalueelle. Alue sijaitsee Heinäveden kunnassa kiinteistöllä Kohmansalo 90-414-10-0.

Destia Oy hakee alueelle maa-aineslain 21 §:n mukaista lupaa aloittaa maa-ainesten ottotoiminta ennen kuin maa-aineslupapäätös on saanut lainvoiman.

Hakemuksen mukainen toiminta koskee toiminnan jatkamista alueella, jolla on ollut vastaavaa toimintaa jo usean lupakauden eli yli 20 vuoden ajan. Maa-ainestenoton vaikutukset maisemakuvaan, luonnonolosuhteisiin ja pohjavesiin on ratkaistu aiemman lupaharkinnan yhteydessä.

Toiminnassa noudatetaan maa-aineslupapäätöksen ja ympäristölupapäätöksen lupaehtoja. Lupahakemuksen mukaisella toiminnalla ei ole haitallisia vaikutuksia ympäristöön. Toiminnan aloittaminen ei näin ollen tee muutoksenhakua hyödyttömäksi.

Yhteyshenkilöt:

Lupa-asiat: Destia Oy, Simo Tarkkanen, Graanintie 7, 50190 Mikkeli, p. 0400 335 554, [simo.tarkkanen@destia.fi](mailto:simo.tarkkanen@destia.fi)

Työmaatoiminta: Destia Oy, Terho Klemetti, Viestikatu 1, 70600 Kuopio, p. 040 569 2595, [terho.klemetti@destia.fi](mailto:terho.klemetti@destia.fi)

Laskutussoitteemme on:

Verkkolaskuosoite: 003721630263

Operaattori: Basware Oyj

OVT-tunnus: 003721630263

Välittäjä-tunnus BAWCFI22

Laskuihin asiaviitteeksi "Simo Tarkkanen"



Simo Tarkkanen

Ympäristöasiantuntija

Liitteet Maa-aineslupahakemus liitteineen

# JOHTAMISJÄRJESTELMÄ- SERTIFIKAATTI

Sertifikaatin numero:  
84433-2010-AQ-FIN-FINAS  
33994-2008-AE-FIN-FINAS  
10000467580-MSC-FINAS-FIN

Alkuperäinen sertifikaatti myönnetty:  
13. elokuuta 2008  
13. elokuuta 2008  
03. joulukuuta 2021

Täten todistetaan, että

## Destia Oy

Firdonkatu 2 T 151, 00520 Helsinki, Suomi

ja toimipisteet, jotka on mainittu tämän sertifikaatin liitteessä

täyttää seuraavan johtamisjärjestelmästandardin vaatimukset:

**ISO 9001:2015**

**ISO 14001:2015**

**ISO 45001:2018**

Tämä sertifikaatti on voimassa seuraavassa laajuudessa:

**Infran rakentamis-, hoito-, ylläpito- ja asiantuntijapalvelut, kiviainespalvelut sekä energiaverkkojen suunnittelu- ja toteutuspalvelut, pohja- ja kalliorakentaminen sekä niiden erikoistyöt.**

Paikka ja aika:  
Espoo, 30. marraskuuta 2023



Sertifikaatin myöntänyt:  
DNV - Business Assurance  
Keilaranta 1, 02150 Espoo, Finland

Kimmo Haarala  
Johdon edustaja

## Sertifikaatin liite

### Destia Oy

Sertifikaatin laajuuteen kuuluvat toimipaikat:

Toimipaikka	Toimipaikan osoite	Toimipaikan sertifiointin laajuus
Destia Oy	Firdonkatu 2 T 151, 00520 Helsinki, Suomi	Infran rakentamis-, hoito-, ylläpito- ja asiantuntijapalvelut, kiviainespalvelut sekä energiaverkkojen suunnittelu- ja toteutuspalvelut, pohja- ja kalliorakentaminen sekä niiden erikoistyöt.
Destia Oy, Kaupunkikehitys ja asiantuntijapalvelut liiketoimintaryhmä	Firdonkatu 2 T 151, 00520 Helsinki, Suomi	Infran asiantuntijapalvelut. PTM-mittausauton TR10:2010 + Liite 1:2007 PANK vaatimukset.
Destia Oy, Väyläpalvelut liiketoimintaryhmä	Firdonkatu 2 T 151, 00520 Helsinki, Suomi	Infran rakentamis-, ylläpito- ja hoitopalvelut.
Destia Oy, Kunnossapitopalvelut liiketoimintaryhmä	Firdonkatu 2 T 151, 00520 Helsinki, Suomi	Infran rakentamis-, ylläpito- ja hoitopalvelut.
Destia Oy, Maa- ja kalliopalvelut liiketoimintaryhmä	Firdonkatu 2 T 151, 00520 Helsinki, Suomi	Infran rakentamis-, ylläpito- ja hoitopalvelut. Kiviainespalvelut. Pohja- ja kalliorakentaminen sekä niiden erikoistyöt.
Destia Rail Oy, Ratapalvelut liiketoimintaryhmä	Firdonkatu 2 T 151, 00520 Helsinki, Suomi	Infran rakentamis-, ylläpito- ja hoitopalvelut.
Destia Oy, Energiapalvelut liiketoimintaryhmä	Firdonkatu 2 T 151, 00520 Helsinki, Suomi	Infran rakentamis-, ylläpito- ja hoitopalvelut. Energiaverkkojen suunnittelu- ja toteutuspalvelut.



Viranomaisen merkinnät
------------------------

Kyseessä on

- uusi lupahakemus  
 jatkolupahakemus (MAL 10:3 §), tiedot aiemmasta maa-ainesluvasta

Haetaan lupaa aloittaa maa-ainesten ottaminen ennen lupapäätöksen lainvoimaisuutta (MAL 21 §)

Perustelut aineiden ottamiseksi ennen lupapäätöksen lainvoimaisuutta sekä esitys vakuudeksi niiden haittojen, vahinkojen ja kustannusten korvaamisesta, jotka päätöksen kumoaminen tai luvan muuttaminen voi aiheuttaa

Hakemuksen mukainen toiminta koskee toiminnan jatkamista alueella, jolla on ollut vastaavaa toimintaa jo usean lupakauden eli yli 20 vuoden ajan.

### 1. HAKIJA

Nimi tai toiminimi Destia Oy	Y-tunnus 2163026-3
Postiosoite Firdonkatu 2 T 151, 00520 Helsinki	
Sähköpostiosoite	Puhelinnumero 020 444 11

### 2. YHTEYSHENKILÖ- JA LASKUTUSTIEDOT

Nimi Terho Klemetti	Postiosoite Viestikatu 1, 70600 Kuopio
Sähköpostiosoite terho.klemetti@destia.fi	Puhelinnumero 040 569 2595
Laskutusosoite (postiosoite tai verkkolaskuosoite/OVT-tunnus, välittäjä-tunnus ja viite) Destia Oy Y-tunnus 2163026-3 Verkkolaskuosoite: 003721630263 Operaattori: Basware Oyj OVT-tunnus: 003721630263 Välittäjä-tunnus BAWCFI22 Viite: Simo Tarkkanen	

### 3. OTTAMISALUEEN SIJAINTI, KIINTEISTÖTIEDOT SEKÄ KAAVOITUSTILANNE

Kunta, kylä/kaupunginosa Heinävesi	Ottamisalueen nimi Korkeakankaan kallioalue
Kiinteistötunnus/-tunnukset 90-414-10-0	Tilan nimi/nimet Kohmansalo
Ottamisalueen keskipisteen koordinaatit (ETRS-TM35FIN) pohjoiskoordinaatti 6935435 itäkoordinaatti 578615	
Kiinteistön omistaja ja yhteystiedot sekä selvitys hakijan hallintaoikeudesta ottamispaikkaan Tornator Oyj, Einonkatu 6, 55100 Imatra. Destia on tehnyt maanomistajan kanssa kiviaineksen ostosopimuksen. Liitteenä maanomistajan valtakirja luvan hakemiseen.	

Ottamisolueen rajanaapurit ja muut mahdolliset asianosaiset

Tiedot on esitetty erillisellä liitelomakkeella 6010c

Ottamisolueen ja sen ympäristön kaavoitus tilanne	Sijaitseeko ottamisolue pohjavesialueella?	Sijaitseeko ottamisolue meren tai vesistön rantavyöhykkeellä?
<input checked="" type="checkbox"/> Maakuntakaava, kaavamerkintä EO3 <input type="checkbox"/> Yleiskaava, kaavamerkintä <input type="checkbox"/> Asemakaava, kaavamerkintä <input type="checkbox"/> Poikkeamispäätös <input type="checkbox"/> Ei oikeusvaikutteista kaavaa <input type="checkbox"/> Kaavamuutos vireillä	<input type="checkbox"/> kyllä <input checked="" type="checkbox"/> ei <input type="checkbox"/> osittain Pohjavesialueen nimi ja tunnus	<input type="checkbox"/> kyllä <input checked="" type="checkbox"/> ei

#### 4. OTETTAVA MAA-AINES JA OTTAMISEN JÄRJESTÄMINEN

Ottettavan aineksen kokonaismäärä (k-m <sup>3</sup> ) 150 000	Arvioitu vuotuinen ottamismäärä (k-m <sup>3</sup> ) Vaihtelee käyttötarpeen mukaan	Ottamisaika (vuotta) 10	Ottamisolueen pinta-ala (ha) 1,1
Alin ottamistaso (m, N2000 -korkeusjärjestelmä) 98,0	Pohjaveden pinnan ylin korkeustaso (m, N2000, havaintopiste, havaintoaika) -	Pohjaveden pinnan keskimääräinen korkeustaso (m, N2000) -	

Ottettavan aineksen laatu	Määrä (k-m <sup>3</sup> )
Kalliokiviaines	150 000
Sora ja hiekka	
Moreeni	
Siltti ja savi	
Eloperäiset maa-ainekset	

Ottettavan aineksen käyttötarkoitus	Prosenttiosuus tai sanallinen kuvaus
Asfalttituotanto	
Betonituotanto	
Rakennuskivituotanto	
Raidesepeli	
Teiden rakentaminen ja tienpito	
Täytöt	
Muu käyttötarkoitus	

Onko alueelle tarkoitus sijoittaa kivenmurskaamo?

kyllä  
 ei

Lisätiedot

**Ympäristölupa kallion louhinta, louheen murskaus ja päällysteen valmistus sekä puretun päällysteen väli-varastointi ja hyötykäyttö on voimassa toistaiseksi.**

Esitys vakuudeksi (MAL 12 §)

Ottamistoiminnassa syntyvä kaivannaisjäte (laatu, määrä, hyödyntäminen)

**Katso kaivannaisjätteen jätehuoltosuunnitelma**

Tiedot on esitetty liitteessä tai ottamissuunnitelmassa

Yleiskuvaus ottamisen, ottamiseen liittyvien toimintojen ja liikenteen järjestämisestä

### **Katso ottamissuunnitelma**

Yleiskuvaus ottamisalueesta, ottamisalueen ja sen ympäristön luonnonolosuhteista sekä hankkeen vaikutuksista ympäristöön ja luonnonolosuhteisiin ja toimenpiteistä ympäristön hoitamiseksi

### **Katso ottamissuunnitelma**

#### **5. LIITTEET**

##### **Kiinteistöjen omistusoikeuteen ja ottamisen järjestämiseen liittyvät sopimukset ja asiakirjat**

- Hallinto-oikeusselvitys ottamispaikkaan
- Kiinteistön omistajan antama kirjallinen suostumus luvan hakemiseen
- Luettelo ottamisalueen rajanaapureista ja muista mahdollisista asianosaisista (lomake 6010c)
- Kiinteistörekisteriote ja kiinteistörekisterin karttaote
- Selvitys naapurien kuulemisesta
- Selvitys tieoikeuksista
- Valtakirja

##### **Ottamissuunnitelma ja kaivannaisjätteen jätehuoltosuunnitelma**

- Ottamissuunnitelma
- Kaivannaisjätteen jätehuoltosuunnitelma

##### **Kartat ja leikkauspiirustukset**

- Yleiskartta
- Sijaintikartta
- Kaavakartta- ja kaavamääräysote
- Suunnitelmakartta
- Leikkauspiirustukset

##### **Muut liitteet**

- Ympäristövaikutusten arviointiselostus ja YVA-yhteysviranomaisen perusteltu päätelmä
- Luonnonsuojelulain 65 §:n mukainen Natura-arvioinnin tarveharkinta
- Muu, mikä?

#### **6. ALLEKIRJOITUS**

Paikka ja päivämäärä

**2.4.2024**

Allekirjoitus (tarvittaessa)

**Simo Tarkkanen**  
**Destia Oy**  
**Kiviaines ja kiertotalous**

Nimen selvennys



# Maa-ainesten ottamissuunnitelma

Korkeakankaan kallioalue, Heinävesi  
Kohmansalo 90-414-10-0

2.4.2024

## Sisällysluettelo

1	TIEDOT HANKKEESTA	3
1.1	<i>Hakija</i>	3
1.2	<i>Alue</i>	3
1.3	<i>Lupatilanne</i>	4
1.4	<i>Toiminnot, joille lupaa haetaan</i>	4
1.5	<i>Suunnitelma-aineisto</i>	4
2	TIEDOT SUUNNITTELMA-ALUEESTA JA SEN YMPÄRISTÖSTÄ	5
2.1	<i>Sijainti ja tieyhteydet</i>	5
2.2	<i>Kiinteistöt ja niiden omistajat</i>	5
2.3	<i>Kaavoitus</i>	5
2.4	<i>Luonnonolosuhteet, suojellut kohteet ja maisema</i>	5
2.5	<i>Maankäyttö ja asutus</i>	6
2.6	<i>Pinta- ja pohjavesiolosuhteet</i>	6
3	OTTAMISTOIMINTA	6
3.1	<i>Otettava maa-aines ja sen käyttö</i>	6
3.2	<i>Suunnitelma-alue, ottamismäärät ja -aika</i>	7
3.3	<i>Ottamisjärjestys, vaiheistus ja ottamistasot</i>	7
3.4	<i>Koneet ja laitteet</i>	7
3.5	<i>Turvallisuus ja merkinnät</i>	7
4	KAIVANNAISJÄTTEEN JÄTEHUOLTOSUUNNITELMA	8
5	JÄLKIHOITO JA ALUEEN TULEVA KÄYTTÖ	8

### LIITTEET

Liite 1.	Yleiskartat
Liite 2.	Lainhuutotodistus ja maanomistajan suostumus
Liite 3.	Rekisterikartta, sijaintipaikan rajanaapurit ja lähimmät asuinrakennukset
Liite 4.	Alueen kaavoitustilanne
Liite 5.	Kaivannaisjätteen jätehuoltosuunnitelma

### Suunnitelmapiirustukset

Piirustus nro 1	Nykytilanne 1:2000
-----------------	--------------------

Piirustus nro 2 Maastonmuotoilu 1:2000

Piirustus nro 3 Pituus- ja poikkileikkaukset 1:2000/1:500

## 1 TIEDOT HANKKEESTA

### 1.1 Hakija

Hakija	Destia Oy, Kiviaines
Yhteystiedot	Firdonkatu 2 T 151 00520 Helsinki
Y-tunnus	2163026-3, kotipaikka Helsinki
Yhteyshenkilöt	<i>Lupa-asiat:</i> Simo Tarkkanen, ympäristöasiantuntija Graanintie 7, 50190 Mikkeli, p. 0400 335 554  <i>Työmaatoiminta:</i> Terho Klemetti, myyntipäällikkö Viestikatu 1, 70600 Kuopio, p. 040 569 2595  Sähköpostiosoitteet muotoa etunimi.sukunimi@destia.fi
Ympäristövahinkovakuutus	If Vahinkovakuutusyhtiö Oy, vakuutusnumero SP1949598
Ympäristöasioiden hallintajärjestelmä	ISO 14001, viimeisin auditointi 3.12.2021

### 1.2 Alue

Kiinteistöt ja omistajat	Kohmansalo 90-414-10-0 Tornator Oyj
Kunta	Heinävesi
Kiinteistön pinta-ala	376,8 ha
Suunnitelma-alueen pinta-ala	5,92 ha
Ottoalueen pinta-ala	n. 1,1 ha

Kokonaisottomäärä 150 000 m<sup>3</sup>ktr

### 1.3 Lupatilanne

Viimeisin maa-aineslupa on Heinäveden kunnan rakennustarkastajan 7.10.2014 myöntämä 10 vuoden maa-aineslupa, joka päättyy 22.10.2024. Keski-Savon ympäristölautakunta on myöntänyt 26.8.2010 toistaiseksi voimassa olevan ympäristöluvan kallion louhintaan ja murskaukseen sekä päällystemassan valmistukseen. Ympäristölupaa on tarkistettu 21.8.2014. Voimassa olevaan ympäristölupaan ei ole tarvetta hakea muutosta.

### 1.4 Toiminnot, joille lupaa haetaan

Destia Oy hakee Heinäveden kunnan lupaviranomaiselta maa-aineslain (555/1981) mukaista lupaa maa-ainesten ottamiseen 150 000 m<sup>3</sup>ktr kokonaisottomäärälle.

Maa-aineslupaa haetaan tällä asiakirjalla, joka sisältää maa-aineslain mukaisen ottamissuunnitelman tiedot.

Maa-aineslupaa haetaan 10 vuodeksi. Destia Oy hakee myös maa-aineslain 21 §:n mukaista lupaa aloittaa maa-ainesten ottotoiminta ennen kuin maa-aineslupapäätös on saanut lainvoiman.

Hakemuksen mukainen toiminta koskee toiminnan jatkamista alueella, jolla on ollut vastaavaa toimintaa jo usean lupakauden eli yli 20 vuoden ajan.

Toiminta ei sijoitu erityisen luonnontilaiselle alueelle. Toiminnan aloittaminen ei siten aiheuta muutosta alueen käyttöön tai ympäristöön tai vahingoita koskematonta luontoa. Toiminta ei ole ristiriidassa alueen maankäytön suunnitelmien kanssa, vaan maankäytön suunnitelmien mukaista.

Alueen ympäristössä ei ole nykyisen toiminnan johdosta tapahtunut haitallisia muutoksia. Toiminnan merkittävimmät ympäristövaikutukset, melu ja pöly, ovat toiminnanaikaisia, eivät pysyviä.

Toiminnassa noudatetaan lupapäätöstä ja sen ehtoja. Toiminnan aiheuttamiin ympäristöriskeihin on varauduttu lupahakemuksessa kuvatulla tavalla. Lupahakemuksen ja -päätöksen mukaisella toiminnalla ei ole haitallisia vaikutuksia ympäristöön. Toiminta ei vaaranna yksityisiä tai yleisiä etuja.

Toiminnan aloittaminen ei yllä mainituista syistä tee muutoksenhakua hyödyttömäksi.

### 1.5 Suunnitelma-aineisto

Maa-ainestenottosuunnitelman kartta-aineistona on Maanmittauslaitoksen kartta-aineisto. Suunnitelmapiiirustukset perustuvat Maanmittauslaitoksen

avoimeen dataan ja maastomittauksiin sekä maaperätutkimuksiin. Suunnitelma-  
piirustuksissa on käytetty tasokoordinaattijärjestelmää ETRS-TM35FIN ja korkeus-  
järjestelmää N2000.

## 2 TIEDOT SUUNNITTELMA-ALUEESTA JA SEN YMPÄRISTÖSTÄ

### 2.1 Sijainti ja tieyhteydet

Korkeakankaan kallioalue sijaitsee Heinäveden kunnan Kypäräjärven kylässä kiinteistöllä Kohmansalo 90-414-10-0 valtatie 23 pohjoispuolella noin 45 kilometriä Varkaudesta Joensuuhun päin. Valtatieltä on kallioalueelle matkaa noin 2 kilometriä.

Alue ei rajoitu muihin kiinteistöihin.

Lähin osoite: Musta-Kohmantie 20, Heinävesi

*Taulukko 1. Alueen koordinaatit.*

	N	E
ETRS-TM35FIN	6935435	578615
YKJ	6938341	3578817

Suunnitelma-alueen sijainti on esitetty kartalla liitteessä 1.

### 2.2 Kiinteistöt ja niiden omistajat

Suunnitelma-alue käsittää noin 5,92 hehtaarin suuruisen alueen kiinteistöstä Kohmansalo 90-414-10-0.

Lainhuutotodistus ja maanomistajan suostumus luvan hakemiseen on esitetty liitteenä 2.

Suunnitelma-alueen rajanaapurikiinteistöt omistajatietoineen on liitteenä 3.

### 2.3 Kaavoitus

Pohjois-Karjalan maakuntakaavassa alueella on merkintä EO3 Maa-ainesten otto-  
alue.

Kaavoitustilanne on esitetty liitteenä 4.

### 2.4 Luonnonolosuhteet, suojellut kohteet ja maisema

Toiminnan vaikutusalueella ei ole suojelu- tai luontoarvoja, joihin toiminnalla olisi vaikutusta. Suunnitellulta ottoalueelta on puusto ja pintamaat pääosin poistettu aiempien lupakausien aikana. Kuoritun alueen rajalla on teräsverkkoaita. Lähiympäristössä on havupuuvaltaista talousmetsää.

Maisemallisesti suunnitelma-alue ei merkittävästi erotu ympäristöstään.





### 3.2 Suunnitelma-alue, ottamismäärät ja -aika

Suunnitelma-alueen pinta-ala n. 5,92 ha.

Ottoalueen pinta-ala n. 1,1 ha.

Kokonaisottamismäärä 150 000 m<sup>3</sup>ltr.

Kiviaineksen ottamismäärä vaihtelee merkittävästi vuosittain markkina- ja työtilanteen mukaan. Nykyisen luvan mukaista ottoaluetta ja ottomäärää on pienennetty vastaamaan paremmin lupa-aikana otettavaa kiviainesmäärää.

Lupaa haetaan 10 vuodeksi.

### 3.3 Ottamisjärjestys, vaiheistus ja ottamistasot

Ottamista jatketaan alueen eteläosan rintauksesta nykyistä louhosta laajentaen. Suunnitelma-alueen pohjoisosa toimii toiminta- ja varastoalueena.

Ottotaso on +98,0 metriä. Ottorintauksen korkeus on enimmillään eteläosassa noin 24 metriä. Ottoalueen pohja muotoillaan niin, että alueelle ei muodostu pintavettä kerääviä lammikoita. Pinta- ja sulamisvedet johdetaan pohjoisosan alavampaan maastoon. Pintavesien poisjohtamisessa huomioidaan, ettei louhinnassa ja murskauksessa syntyvää hienoainesta pääse kulkeutumaan liiaksi ympäröivään maastoon.

Louhinta suoritetaan pystysuorana. Louhitut jyrkät reunat ottoalueen etelä- ja länsiosassa suojataan putoamisen estämiseksi kiinteällä aidalla. Itä- ja pohjoisosassa ottotaso on ympäröivän maanpinnan tasolla.

Ottamistoiminta alueella jatkuu todennäköisesti myös haettavana olevan lupakauden jälkeen.

### 3.4 Koneet ja laitteet

Ottamistoiminnassa käytetään tavanomaisia maarakennuskoneita: kaivinkoneita ja pyöräkuormaajia. Maa-aineksen kuljetukset tehdään kuorma-autoilla. Murskauslaitos on siirrettävä eli laitos tuodaan alueelle jokaista toimintakertaa varten ja viedään pois kunkin urakan päätyttyä.

### 3.5 Turvallisuus ja merkinnät

Alue pidetään siistinä koko toiminnan ajan. Suunnitelma-alueen ja ottoalueen rajat merkitään maastoon. Alin ottotaso merkitään korkokolmioin tai -merkein siten, että ottamissyvyyttä ja ottamistasoa voidaan ottotoiminnan yhteydessä seurata ja valvoa. Ottamistoiminnan aikana jyrkät rintaukset suojataan lippusiimalla tai vastaavalla turvallisuuden varmistamiseksi.

Asiaton kulku alueelle estetään. Työmaa-alueesta varoitetaan kyltein.

## 4 KAIVANNAISJÄTTEEN JÄTEHUOLTOSUUNNITELMA

Kiviaineksen ja pintamaiden käsittely tapahtuu suunnitelma-alueella. Pintamaat on poistettu lähes koko ottoalueelta aiempien lupakausien aikana. Poistetut pintamaat on varastoitu ottoalueen reunoille. Ottamisen edetessä pintamaat käytetään alueen maisemointiin. Ottamisalueella mahdollisesti olevat kannot, jotka eivät mene hyötykäyttöön käytetään alueen jälkihoitotöiden yhteydessä.

Kaikki pintamaa on peräisin ottamisalueelta. Luonnonmateriaalin varastointi ei aiheuta haitallisia vaikutuksia ympäristöön.

Toiminnassa ei synny ylijäämämateriaalia tai muuta sivukiveä, sillä kaikki käyttökelpoinen kiviaines hyödynnetään.

Kaivannaisjätteen jätehuoltosuunnitelma on esitetty liitteenä 5.

## 5 JÄLKIHOITO JA ALUEEN TULEVA KÄYTTÖ

Toiminnan loputtua kaikki rakennelmat ja laitteet puretaan ja viedään alueelta pois ja alue siistitään.

Luisan yläreunaan rakennetaan aita luonnonkivistä tai muu kiinteä aita.

Kallion suorien seinämien tai portaiden pinnat muodostavat erityisen kasvupaikan paahteisia, kuivia ja niukkaravinteisiä kasvuolosuhteita kestäväille lajistolle. Paahteisilla alueilla viihtyy useita vaateliaita kasvi- ja hyönteislajeja, jotka eivät menesty muunlaisessa ympäristössä.

Kallion seinämän hyllyt, kolot ja kielekkeet sopivat monien lintulajien pesimäpaikoiksi (korppi, haukat, pöllöt). Alueelle tehtävät luonnonmukaisen kaltaiset kivikot sopivat mm. kettujen ja käärmeiden elinympäristöksi.

Pesimärauha törmäpääskyille varatuissa varastokasoissa turvataan ja on myös mahdollista tehdä alueen jälkihoitotöiden yhteydessä törmäpääskyjen pesintään sopiva hienoainespitoinen luiskaamaton penkka. Pintamailla tehdään kasvu- alusta niille osille aluetta, joita ei jätetä kivikko- ja paahdealueiksi.

Maisemointia tehdään mahdollisuuksien mukaan jatkuvasti ottamisen yhteydessä, jolloin mm. konetyön kustannukset ovat pienemmät.

Ottamistoiminnan päätyttyä jälkihoidettu metsittynyt ottoalue vähitellen sulautuu ympäröivään maisemaan. Alueen annetaan metsittyä luontaisesti, mutta mikäli luontainen taimettuminen ei lähde alkuun metsittymistä täydennetään lisäis- tutuksilla.

Mikäli alueen kaavoitukseen tai muuhun maankäytön suunnitteluun tulee oleellisia muutoksia luvan aikana, jälkihoitosuunnitelma päivitetään muutosten mukaiseksi ottamistoiminnan loppuvaiheessa.

Mikkeli 2.4.2024

Destia Oy  
Kiviaines ja kiertotalous



Simo Tarkkanen  
Ympäristöasiantuntija

## LÄHDELUETTELO

Pohjois-Karjalan maakuntaliitto. Pohjois-Karjalan maakuntakaavayhdistelmä. Saatavissa: [www.pohjois-karjala.fi/maakuntakaava2040](http://www.pohjois-karjala.fi/maakuntakaava2040)

Maanmittauslaitos, kiinteistötietojärjestelmä (KTJ). Saatavissa (maksullinen palvelu): <http://www.maanmittauslaitos.fi/aineistot-ja-palvelut>

Maanmittauslaitos, avoimien aineistojen tiedostopalvelu. Saatavissa: <http://www.maanmittauslaitos.fi/aineistot-palvelut/latauspalvelut/avoimien-aineistojen-tiedostopalvelu>

Valtion ympäristöhallinto. Avoin tieto – Ympäristö- ja paikkatietopalvelu. Saatavissa: <http://www.syke.fi/avointieto>

Ympäristöministeriö 2020. Maa-ainesten ottaminen. Opas ainesten kestävään käyttöön <https://julkaisut.valtioneuvosto.fi/handle/10024/162506>



## Korkeakankaan kallioalue

### Maa-aineksen ottamissuunnitelma Heinävesi



Mikkeli 2024

1:200 000

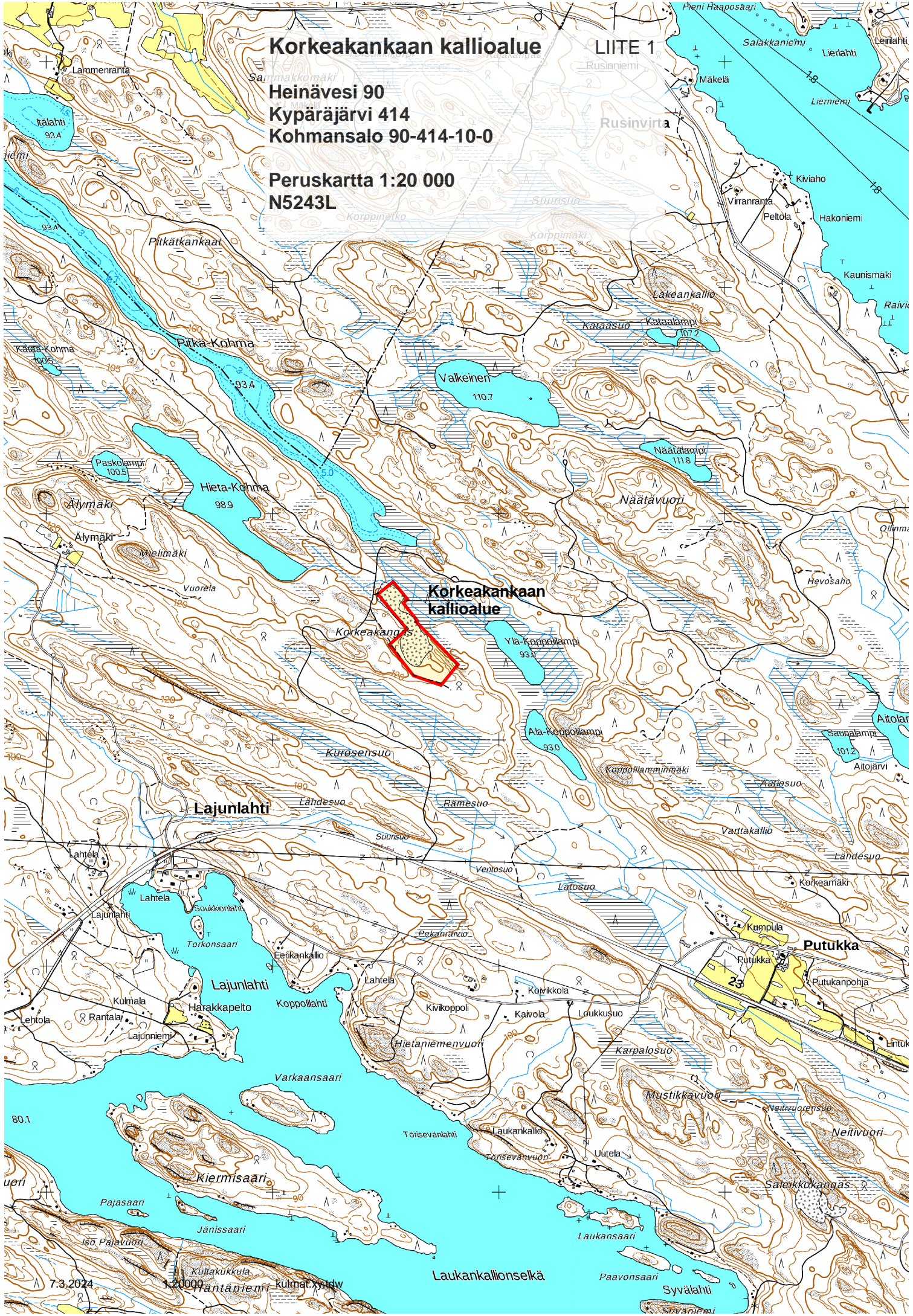


# Korkeakankaan kallioalue

LIITE 1

Heinävesi 90  
Kypäräjärvi 414  
Kohmansalo 90-414-10-0

Peruskartta 1:20 000  
N5243L



**Korkeakankaan  
kallioalue**

**Lajunlahti**

**Putukka**

**LAINHUUTOTODISTUS 28.3.2024**  
Rekisteriyksikkö 90-414-10-0 KOHMANSALO**Perustiedot**

Kiinteistötunnus:	90-414-10-0	Rekisteröintipvm:	13.2.1995
Nimi:	KOHMANSALO	Kokonaispinta-ala:	376,8 ha
Rekisteriyksikkölaji:	Tila	Maapinta-ala:	376,8 ha
Kunta:	Heinävesi (90)		
Arkistoviite:	8X:165 AS		

**Lainhuutotiedot**

1)	Selvennyslainhuuto 3.2.2004
Asianumero:	756/3.2.2004/148
Arkistoviite:	756:2004:LH:148
Omistusosuus:	1/1
Omistajat:	Tornator Oy, 0162807-8
Saanto:	Sulautuminen 2.1.2004

**Määräalojen lainhuutotiedot**

Ei erottamattomia määräaloja tai erillisinä luovutettuja yhteisalueosuuksia.

**Lainhuudattamattomat luovutukset**

Ei kirjaamisviranomaisen tiedossa olevia lainhuudattamattomia luovutuksia.

Tulostettu kiinteistötietojärjestelmästä 28.3.2024.

Todistuksesta käyvät ilmi ainakin kaikki ne hakemukset, jotka ovat saapuneet kirjaamisviranomaiselle todistuksen otsikon päiväystä edeltävänä arkipäivänä ennen viraston aukioloajan päättymistä. Mahdolliset vallintarajoitukset on katsottava rasiustodistukselta.

Rekisteriyksikön pinta-alatiedoissa voi olla epätarkkuuksia.

Rekisteritiedoista katso tarkemmin [www.maanmittauslaitos.fi/rekisteritiedot](http://www.maanmittauslaitos.fi/rekisteritiedot).



Valtuutetaan Destia Oy hakemaan maa-ainestenottoon tarvittavat viranomaisluvut alla mainitulle alueelle ja arvioidulle ottomäärälle.

Valtakirjan antaja	Tornator Oyj 0162807-8 Einonkatu 6, 55100 Imatra	
Valtkirjan saaja	Destia Oy 2163026-3 Neilikkatie 17 01301 VANTAA	
Kiinteistö (t)	Kunta Tila Kiinteistötunnus	Heinävesi Kohmansalo 90-414-10-0
Sopimusalue	N. 5,5 HA suuruinen ottosuunnitelmien mukainen alue. Arvioitu kalliokiviaineksen ottomäärä n. 150 000 m3ktr Lupa-alue on esitetty liitekartalla.	

\_KUOPIOSSA\_\_26\_.\_3\_.2024

TORNATOR OYJ



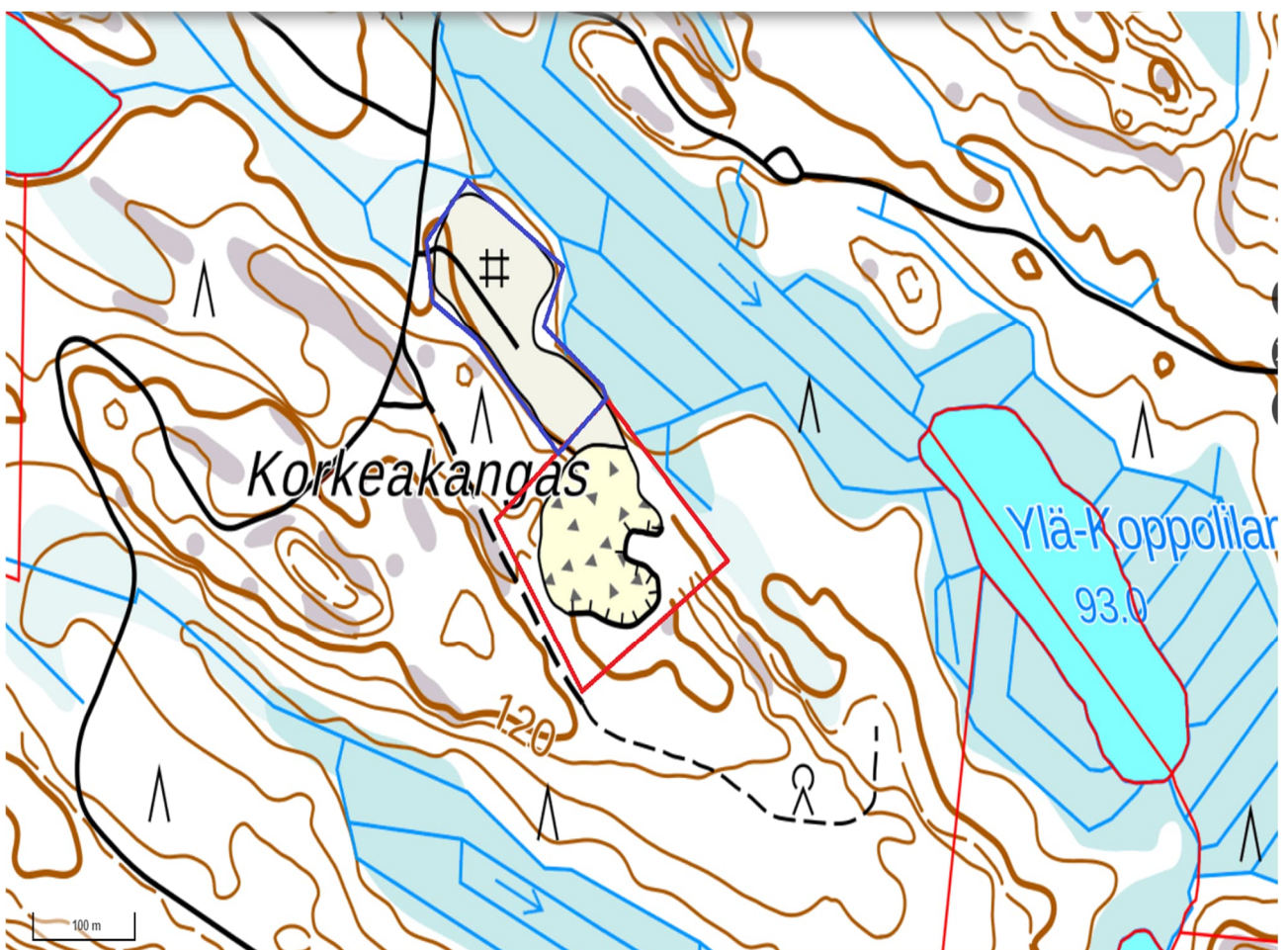
Juha Ahvanainen  
kiviainesasiantuntija  
valtakirjalla

Litteet  
kartta  
valtakirjalla



Heinävesi

Kiinteistö 90-414-10-0



**VALTAKIRJA****Valtuutettu:** Juha Ahvanainen**Valtuudet:**

1. Valtuutetaan hakemaan ja edustamaan yhtiötä seuraavien lakien mukaisissa lupa-asioissa ja toimituksissa ja niihin liittyvissä valitustuomioistuinten käsittelyissä sekä laatimaan valituksia, lausuntoja ja vastineita eri käsittelyvaiheissa:
  - Kiinteistönmuodostamislaki
  - Maankäyttö- ja rakennuslaki
  - Laki yksityisistä teistä
  - Maantielaki
  - Lunastuslaki
  - Vesilaki
  - Kaivoslaki
  - Maastoliikennelaki
  - Ulkoilulaki
  - Ratalaki
  - Etuostolaki
  - Hallintolaki
  - Laki oikeudenkäynnistä hallintoasioissa
2. Valtuutetaan edustamaan yhtiötä tie-, osakas-, kalastus- ja vesiosuuskuntien sekä kalatalousalueiden kokouksissa.
3. Valtuutetaan allekirjoittamaan maa-, kivi- ja turveainesten myyntiin liittyviä, arvoltaan enintään 200 000 euron suuruisia sopimuksia sekä edustamaan yhtiötä maa-aines- ja ympäristölupa-asioissa sekä allekirjoittamaan niitä koskevia hakemuksia, valitusasiakirjoja, lausuntoja ja vastineita.
4. Valtuutetaan allekirjoittamaan maa-, kivi- ja turveainesten jalostukseen ja muuhun käsittelyyn liittyviä, arvoltaan enintään 50 000 euron suuruisia urakointisopimuksia.
5. Valtuutetaan laatimaan ja allekirjoittamaan kaavoitukseen sekä rakennus- ja maisematyölupakäsittelyihin liittyviä hakemuksia, lausuntoja, muistutuksia, valitusasiakirjoja sekä niiden vastineita.
6. Valtuutetaan edustamaan yhtiötämme yhteismetsien kokouksissa.
7. Valtuutetaan kuittaamaan ja vastaanottamaan yhtiölle osoitettuja postilähettyksiä ja saantitodistuskirjeitä

**Valtuutuksen voimassaolo:** 1.1.2024 – 31.12.2024**Päiväys:** Vantaalla 21. joulukuuta 2023**Valtuuttaja:** TORNATOR OYJ

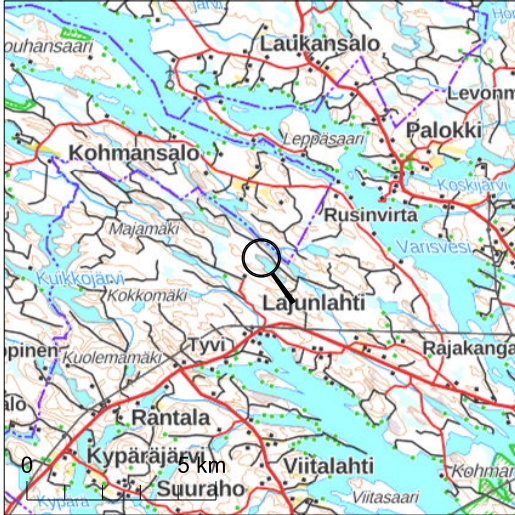
Henrik Nieminen  
toimitusjohtaja





KIINTEISTÖREKISTERIN KARTTAOTE 28.3.2024  
 Rekisteriyksikkö 90-414-10-0 KOHMANSALO

Sivu 1 (1)

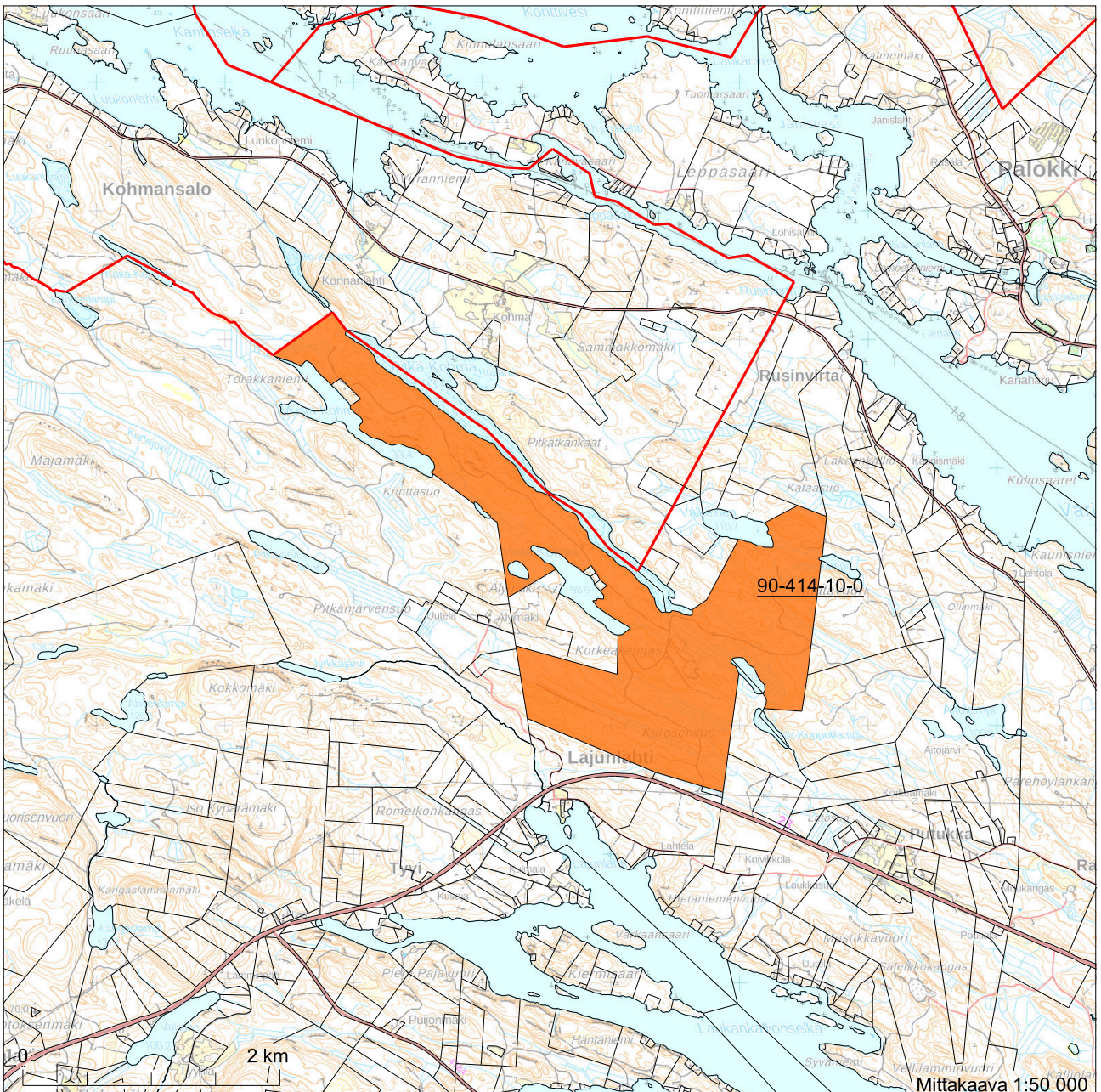


Kiinteistötunnus: 90-414-10-0  
 Nimi: KOHMANSALO  
 Rekisteriyksikkölaji: Tila  
 Kunta: Heinävesi (90)  
 Palstojen lukumäärä: 1

Rekisteriyksikön alueella on yleiskaava.

Tulostettu kiinteistötietojärjestelmästä 28.3.2024.

Kiinteistörekisterin tiedoissa voi olla puutteita ja epätarkkuuksia.  
 Rekisteriyksikön tarkka alueellinen ulottuvuus selviää  
 toimitusasiakirjoista ja maastosta. Rekisteritiedoista katso tarkemmin  
[www.maanmittauslaitos.fi/rekisteritiedot](http://www.maanmittauslaitos.fi/rekisteritiedot).



6940597

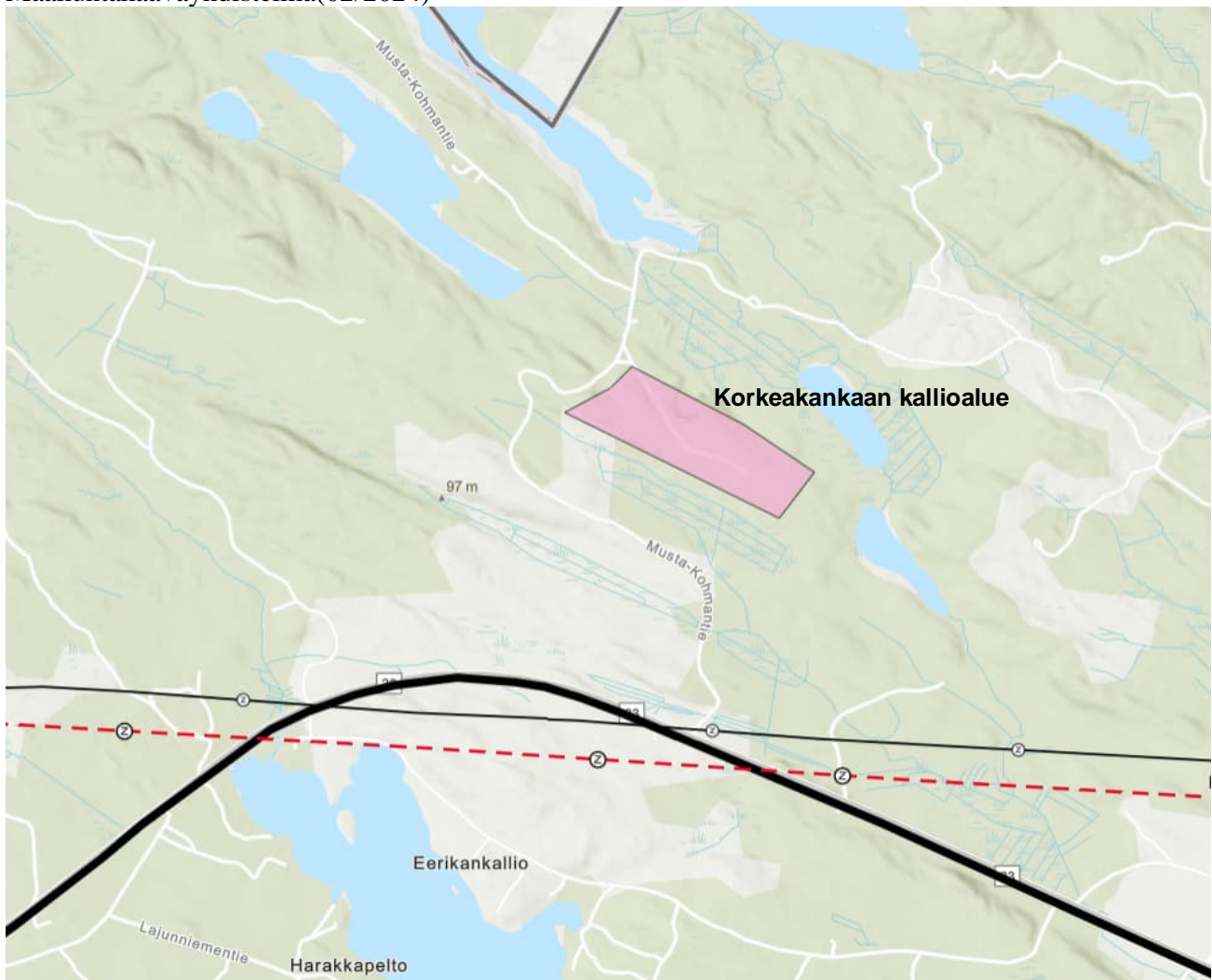
6932097

Koordinaatisto: ETRS-TM35FIN  
 Taustakartta on viitteellinen.



**ALUEEN JA SEN YMPÄRISTÖN KAAVOITUSTILANNE****Ote Pohjois-Karjalan maakuntakaavayhdistelmästä**

Maakuntakaavayhdistelmä(02/2024)

[www.pohjois-karjala.fi/maakuntakaava2040](http://www.pohjois-karjala.fi/maakuntakaava2040)

kaavanNimi	Pohjois-Karjalan maakuntakaava 2040 Heinäveden osa-alue
kohdeTunnus	m11007al186
kohteenNimi	Korkeakangas
kaavaMerkL	EO3
merkLisati	
kaavaMerkP	Maa-ainesten ottoalue

## KAIVANNAISJÄTTEEN JÄTEHUOLTOSUUNNITELMA (MAL 5a §, 16b §, YSL 103a §)

<b>Ympäristöluvan tai maa-ainesten ottamisluvan hakijan nimi</b>	Destia Oy
<b>Kunta ja kylä</b>	Heinävesi (90) / Kypäräjärvi (414)
<b>Ottamisalueen nimi</b>	Korkeakankaan kallioalue
<b>Tilan nimi, rek.nro ja kiinteistötunnus</b>	Kohmansalo 90-414-10-0
<b>Ottamisalueen pinta-ala</b>	n. 1,1 ha
<b>Ympäristöluvan ja maa-ainesluvan viimeinen voimassaolopäivä</b>	Ympäristölupa toistaiseksi, maa-aineslupa 22.10.2024
<b>Maa-aines ja ottamismäärä (k-m<sup>3</sup>)</b>	Kalliomurske 150 000 k-m <sup>3</sup>

### **Pintamaiden ja mahdollisen sivukiven määrä**

Pintamaat on poistettu lähes koko ottoalueelta aiempien lupakausien aikana. Poistetut pintamaat on varastoitu ottoalueen reunoille.

Toiminnassa ei synny ylijäämämateriaalia tai muuta sivukiveä, sillä kaikki käyttökelpoinen kiviaines hyödynnetään.

### **Varastointi, hyötykäyttö, loppusijoituspaikka ja tarkkailu**

Ottamisen edetessä kaivannaisjätteenä syntyneet pintamaat ja alueella mahdollisesti olevat kannot, jotka eivät mene hyötykäyttöön varastoidaan ottoalueen reunamille ja käytetään jälkihoitotöiden yhteydessä ottoalueen suojarakenteisiin ja maisemointiin. Kiviaineksen ja pintamaiden käsittely tapahtuu suunnitelma-alueella.

Kaikki pintamaa on peräisin suunnitelma-alueelta. Luonnonmateriaalin varastointi ei aiheuta haitallisia vaikutuksia ympäristöön.

Alueella suoritetaan vuosittainen maastokatselmus ja ottamisen päätyttyä maa-ainesluvan lopputarkastus.

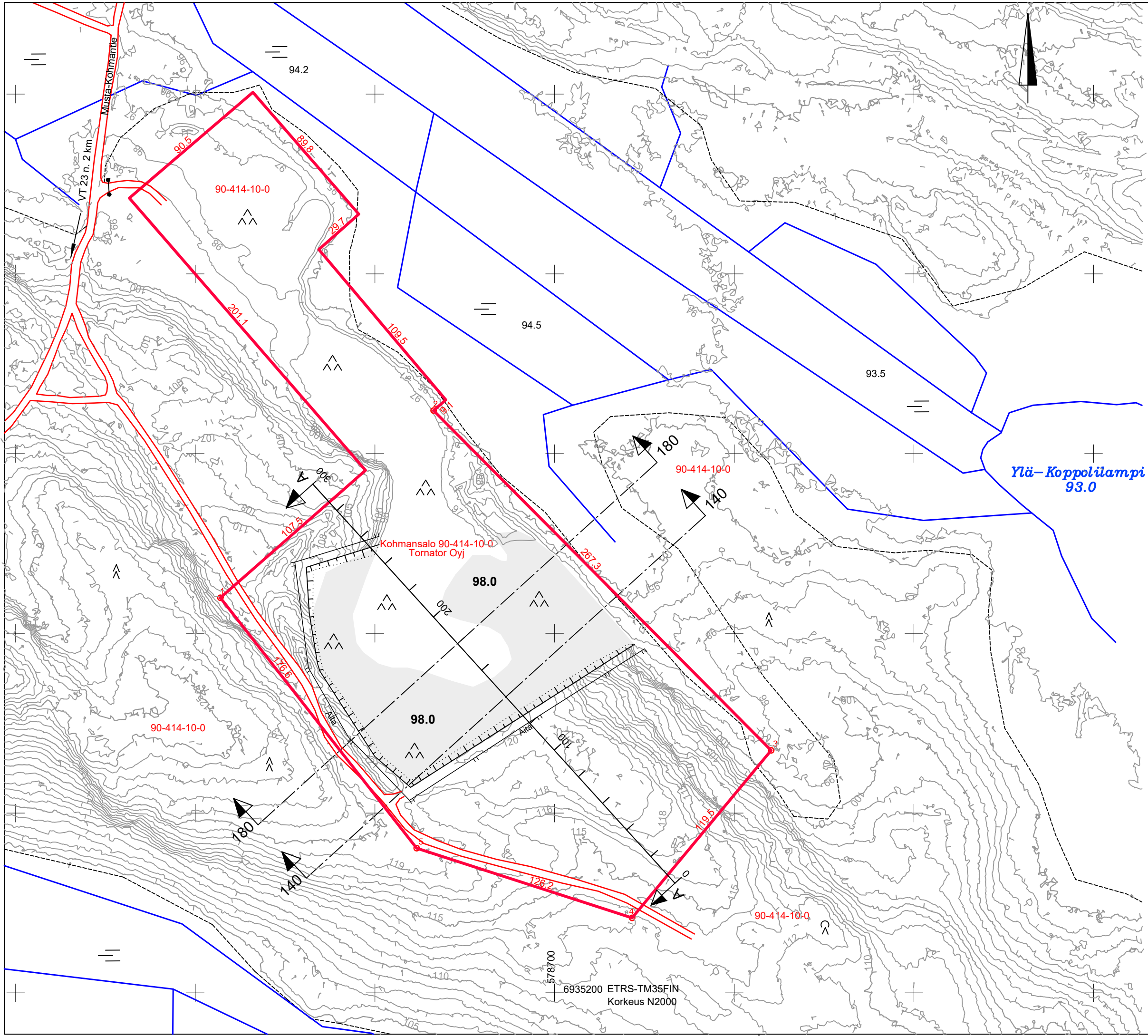
Mikkeli 2.4.2024

Destia Oy  
Kiviaines ja kiertotalous

Simo Tarkkanen  
Ympäristöasiantuntija





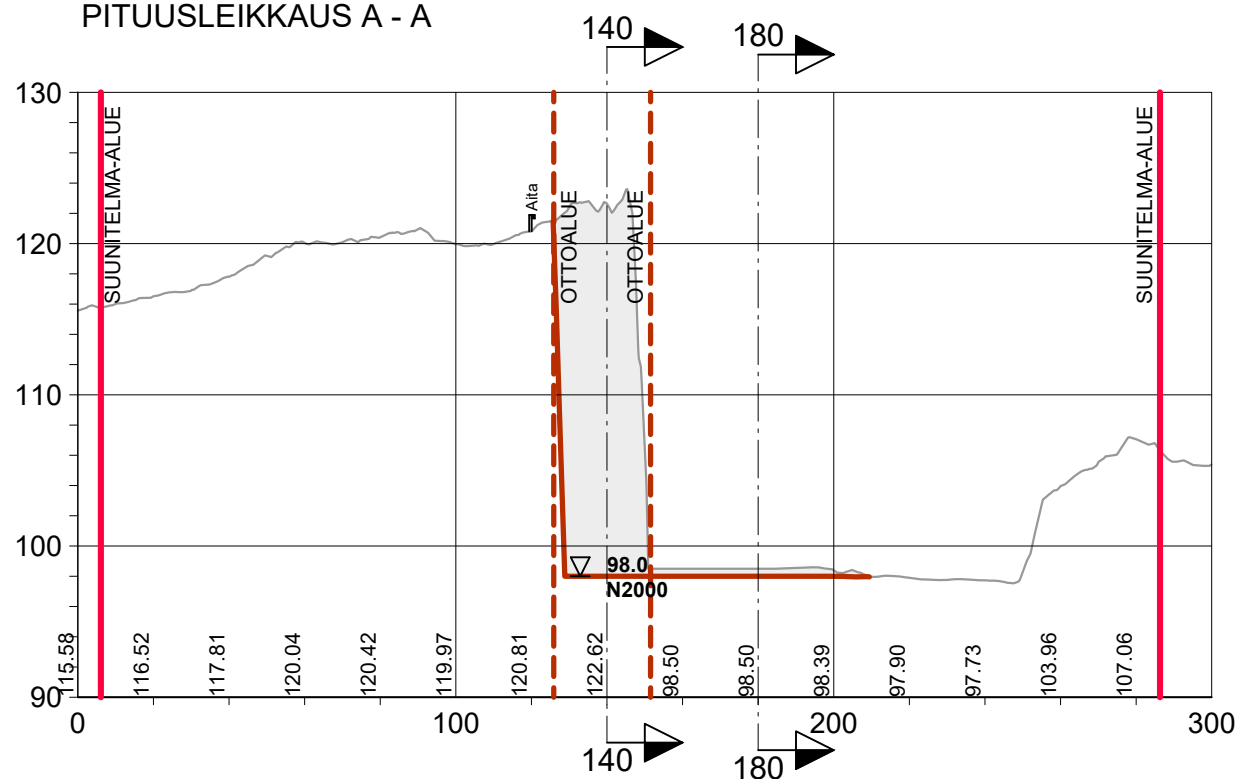


- Suunnitelma-alueen raja
- Muotoilu ja tarvittaessa metsitys

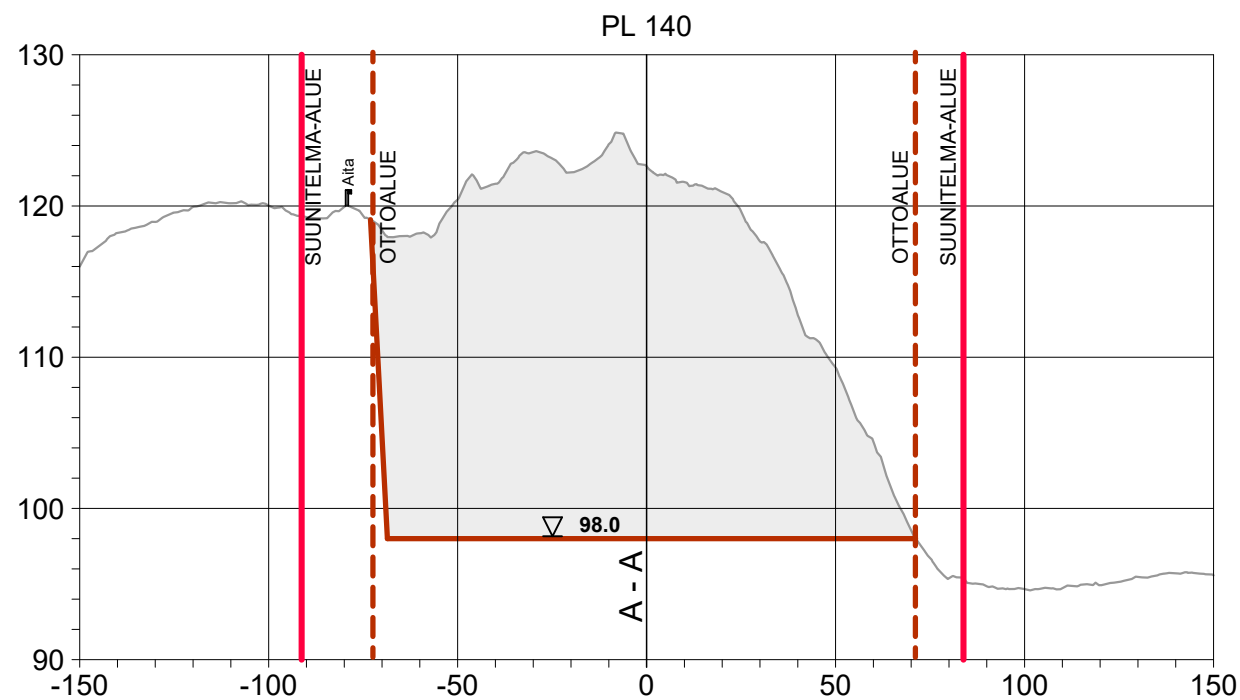
Hankkeen nimi <b>KORKEAKANKAAN KALLIOALUE OTTAMISSUUNNITELMA</b>	
Piirustuksen sisältö <b>MAASTONMUOTOILUKARTTA</b>	
 <small>A COLAS COMPANY</small>	
Päiväys ja suunnittelija <b>28.3.2024 Simo Tarkkanen</b>	
Mittakaava <b>1:2000 (A3)</b>	Piirustusnumero <b>2</b>

6935200 ETRS-TM35FIN  
Korkeus N2000

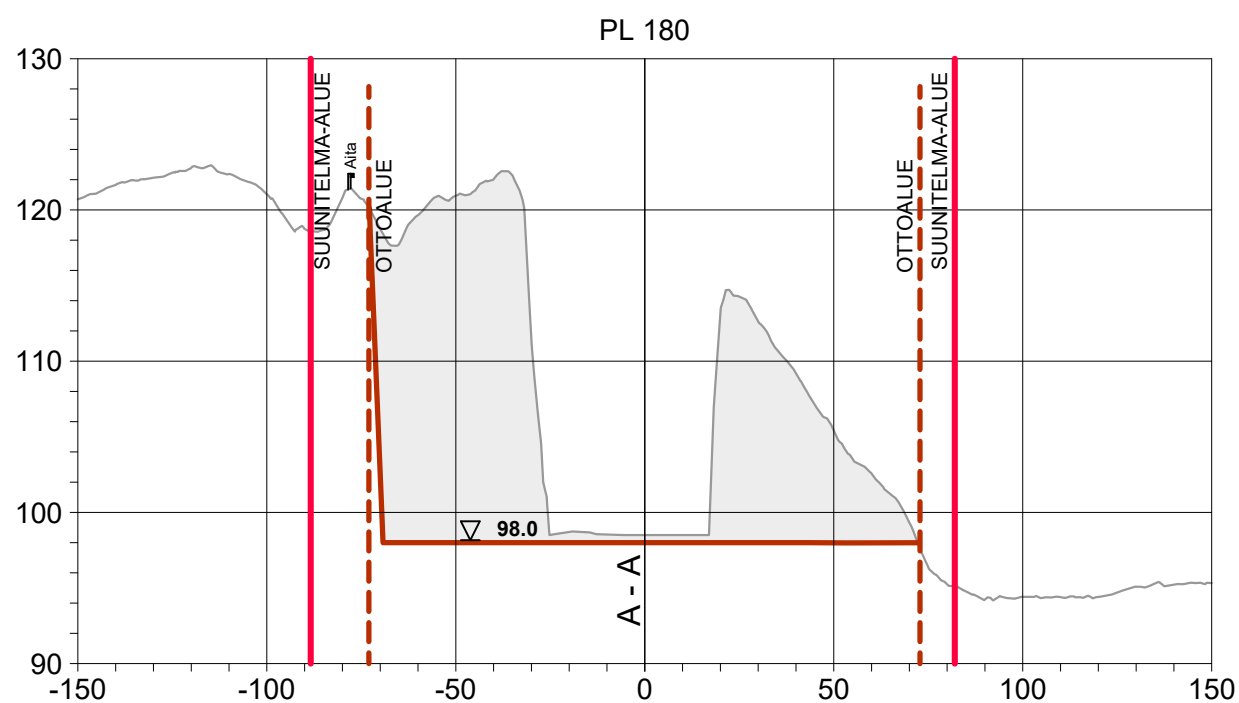
PITUUSLEIKKAUS A - A



POIKKILEIKKAUS PL 140



POIKKILEIKKAUS PL 180



— Ohjeellinen maastonmuotoilun raja

Hankkeen nimi  
KORKEAKANKAAN KALLIOALUE  
OTTAMISSUUNNITELMA

Piirustuksen sisältö  
PITUUSLEIKKAUS A - A  
POIKKILEIKKAUKSET

**DESTIA**  
A COLAS COMPANY

Päiväys ja suunnittelija  
28.3.2024 Simo Tarkkanen

Mittakaava  
1:2000 / 1:500 (A3)

Piirustusnumero  
3