

Lupahakemus maa-ainesten ottamiseen
Maa-aineslaki 555/81 (muutoksineen)

Valtioneuvoston asetus maa-ainesten ottamisesta 926/2005

Hakemus luvan jatkamiseksi (MAL 10.3 §)

Viranomaisen täyttää

Tunnus

Saapui

Päätöksen pvm ja §

lupaviranomaiselle

1 Hakija	Nimi ja ammatti Niinimäki Wind Oy Lähiosoite Lapinlahdenkatu 1 C Postinumero Osoitetoimipaikka FI-00180 Helsinki			Puhelin toimeen/kotiin 040 624 0127
2 Kiinteistön omistaja	Nimi ja ammatti Tornator Oyj Lähiosoite Napinkuja 3 C Postinumero Osoitetoimipaikka 55100 Imatra			Kotipaikka Imatra Puhelin toimeen/kotiin
3 Ottamisalueen sisältävän kiinteistön sijaintitiedot	Kaupunginosa/Kunnan osa ja kaava-alue Pieksämäki (593) Kylä 593-435-10-8			Tila, RN:o Niinimäki 10-8 Tilan pinta-ala ha 794,0ha
4 Tiedot ottamisalueesta	Ottamisalueen pinta-ala, m ² 21000	Pohjaveden keskimääräinen korkeusasema + 127,6-128,2	Pohjaveden ylin korkeusasema + 127,8 eteläp.+128,5	Maa-ainesten ottamissyvyys, m 1 - 6 m
5 Toimenpide Tarvittaessa käytettävä eri liitettä	Lyhyt selostus niistä toimenpiteistä, jolle haetaan lupaa. Selostuksessa mainittava otettavien maa-ainesten pääasiallinen laatu, ja määrä, ottamisalueella voimassa olevat rajoitukset ja toimenpidekiellot sekä tärkeät vedenhankintakäyttöön soveltuvat pohjavesialueet virtaussuuntineen, vallitsevat luonnonolosuhteet, hankkeen vaikutukset ympäristöön ja luonnonolosuhteisiin sekä Mikäli alueella on aikaisemmin ollut maa-ainesten ottotoimintaa, tulee siitä antaa selvitys. Haettaessa lupa-ajan jatkamista, tulee ilmoittaa aikaisemman luvan alkamis- ja päättymispäivämäärä sekä otettu maa-ainemäärä kiintokuutiometreinä. kts. Maa-aineksen ottamissuunnitelma tilalle Niinimäki			
6 Ottamismäärä ja -aika	Haettu kokonaismäärä, m ³ *) 30 000	Arvioitu vuotuinen otto, m ³ *) 3 000	Ottamisaika, vuotta 10	

<p>7 Ottamiseen liittyvät järjestelyt</p> <p>Tarvittaessa käytettävä eri liitettä tai selvitykset esitetään ottamissuunnitelmassa</p>	<p>Selvitys liikenteen järjestämisestä, selvitys ottamisalueen rajauksesta, kaivausten ja leikkausten syvyydestä ja muodosta sekä ottamistoiminnan etenemissuunnasta ja aineiden säästeliäästä ja taloudellisesta hyödyntämisestä, ottamisalueen suojaamisesta ja siistimisestä ottamisen aikana, selvitys puuston ja muun kasvillisuuden säilyttämisestä, uusimisesta ja uusista istutuksista ottamisen aikana ja sen jälkeen sekä tarpeen mukaan pintamaiden varastoinnista, sekä tarpeen mukaan ottamislaitteista, polttoaineiden käsittelystä ja säilytyksestä yms. ottaen huomioon erityisesti pohjaveden suojele. (Vn A maa 2 §)</p> <p>kts. Maa-aineksen ottamissuunnitelma tilalle Niinimäki</p> <p><input type="checkbox"/> Käytetty eri liitettä <input checked="" type="checkbox"/> Esitetty ottamissuunnitelmassa</p>												
<p>8 Maa-ainesten ottaminen ennen päätöksen lainvoimaisuutta</p>	<p>Haetaan lupaa aloittaa maa-ainesten ottaminen ennenkuin lupaa koskeva päätös on saanut lainvoiman. (MAL 21 §)</p> <p>Liitteenä ehdotus vakuudeksi. Vakuudeksi esitetään varsinaiseen ottamistoimintaan asetettua vakuutta. Perustelut suunnitelmaselostuksen kappaleessa 4.1.</p> <p><input checked="" type="checkbox"/> Kyllä <input type="checkbox"/> Ei</p>												
<p>9 Kuuleminen</p> <p>Tarvittaessa käytettävä eri liitettä</p>	<p>Luettelo ottamisalueen sisältävään kiinteistöön rajoittuvien kiinteistöjen ja muiden alueiden sijaintitiedoista sekä niiden omistajien ja haltijoiden yhteystiedoista. Mikäli hakija on itse suorittanut näiden kuulemisen, tulee tästä antaa selvitys (mm. kuulemisasiakirjat ja huomautuksen tekemiseen varattu aika, MAL 13 §, Vn A maa 3 §)</p> <p>Hakija esittää, että kaupunki suorittaa naapurien kuulemisen ja pyytää lausunnot tarpeelliseksi katsomassaan laajuudessa.</p> <p><input type="checkbox"/> Käytetty eri liitettä</p>												
<p>10 Ottamissuunnitelman laatija</p>	<p>Nimi ja koulutus sekä ammatti</p> <p>Seppo Korhonen, maanmittausteknikko, tekninen koulu</p> <p>Lähiosoite</p> <p>Wahlforsinkatu 18</p> <p>Postinumero Osoitetoimipaikka Puhelin toimeen/kotiin</p> <p>80100 Joensuu 0400 183 982</p>												
<p>11 Maa-ainesten ottamistoiminnan yhteyshenkilö</p>	<p>Lisätietoja antaa tarvittaessa alla nimetty yhteyshenkilö, jolla on oikeus täydentää ja korjata asiakirjoja.</p> <p>Nimi ja ammatti</p> <p>Antti Lindqvist, rakennusinsinööri</p> <p>Lähiosoite</p> <p>Lapinlahdenkatu 1 C</p> <p>Postinumero Osoitetoimipaikka Puhelin toimeen/kotiin</p> <p>FI- 00180 Helsinki 040 624 0127</p>												
<p>12 Liitteet</p>	<p>Tarkemmat tiedot ottamispaikasta ja toimenpiteistä ilmenevät oheisista liitteistä. Oheistettu liite merkitään x:llä.</p> <table border="0"> <tr> <td><input checked="" type="checkbox"/> 1. valtakirja</td> <td><input type="checkbox"/> 7. luettelo naapuritilojen sijainnista ja yhteystiedoista</td> </tr> <tr> <td><input checked="" type="checkbox"/> 2. selvitys ottamisalueen omistus- tai hallinto-oikeudesta</td> <td><input type="checkbox"/> 8. vakuus ottamisen aloittamiseksi ennen luvan lainvoimaa</td> </tr> <tr> <td><input checked="" type="checkbox"/> 3. karttaote väh. 1:20 000</td> <td><input type="checkbox"/> 9. YVA-lain (468/1994) muk. arviointiselostus</td> </tr> <tr> <td><input type="checkbox"/> 4. kaavaote kaavamääräyksineen ja selvitys kaavoitustilanteesta</td> <td><input type="checkbox"/> 10. Luonnonsuojelulain (1096/1996) 65 §:n arviointi</td> </tr> <tr> <td><input checked="" type="checkbox"/> 5. neljä sarjaa ottamissuunnitelmia</td> <td><input type="checkbox"/> 11. Alustava suunnitelma kivenmurskaamon sijoittamisesta ja toiminnasta alueella</td> </tr> <tr> <td><input type="checkbox"/> 6. selvitys tieyhteisistä ja -oikeuksista</td> <td></td> </tr> </table>	<input checked="" type="checkbox"/> 1. valtakirja	<input type="checkbox"/> 7. luettelo naapuritilojen sijainnista ja yhteystiedoista	<input checked="" type="checkbox"/> 2. selvitys ottamisalueen omistus- tai hallinto-oikeudesta	<input type="checkbox"/> 8. vakuus ottamisen aloittamiseksi ennen luvan lainvoimaa	<input checked="" type="checkbox"/> 3. karttaote väh. 1:20 000	<input type="checkbox"/> 9. YVA-lain (468/1994) muk. arviointiselostus	<input type="checkbox"/> 4. kaavaote kaavamääräyksineen ja selvitys kaavoitustilanteesta	<input type="checkbox"/> 10. Luonnonsuojelulain (1096/1996) 65 §:n arviointi	<input checked="" type="checkbox"/> 5. neljä sarjaa ottamissuunnitelmia	<input type="checkbox"/> 11. Alustava suunnitelma kivenmurskaamon sijoittamisesta ja toiminnasta alueella	<input type="checkbox"/> 6. selvitys tieyhteisistä ja -oikeuksista	
<input checked="" type="checkbox"/> 1. valtakirja	<input type="checkbox"/> 7. luettelo naapuritilojen sijainnista ja yhteystiedoista												
<input checked="" type="checkbox"/> 2. selvitys ottamisalueen omistus- tai hallinto-oikeudesta	<input type="checkbox"/> 8. vakuus ottamisen aloittamiseksi ennen luvan lainvoimaa												
<input checked="" type="checkbox"/> 3. karttaote väh. 1:20 000	<input type="checkbox"/> 9. YVA-lain (468/1994) muk. arviointiselostus												
<input type="checkbox"/> 4. kaavaote kaavamääräyksineen ja selvitys kaavoitustilanteesta	<input type="checkbox"/> 10. Luonnonsuojelulain (1096/1996) 65 §:n arviointi												
<input checked="" type="checkbox"/> 5. neljä sarjaa ottamissuunnitelmia	<input type="checkbox"/> 11. Alustava suunnitelma kivenmurskaamon sijoittamisesta ja toiminnasta alueella												
<input type="checkbox"/> 6. selvitys tieyhteisistä ja -oikeuksista													
<p>13 Päätöksen toimittaminen</p>	<p><input checked="" type="checkbox"/> Postitetaan <input type="checkbox"/> Noudetaan</p>												
<p>14 Viranomaismaksujen suorittaja</p>	<p>Nimi, jakeluosoite, postinumero ja postitoimipaikka</p> <p>[REDACTED]</p>												
<p>15 Tietojen luovutus</p>	<p><input type="checkbox"/> Maa-ainesluparekisteristä saa luovuttaa henkilötietojani sisältävän kopion, tulosteen tai sen tiedot sähköisessä muodossa suoramarkkinointia sekä mielipide- tai markkinatutkimusta varten (julkisuuslaki 16 § 3 mom.).</p> <p><input checked="" type="checkbox"/> Maa-ainesluparekisteristä ei saa missään muodossa antaa henkilötietojani suoramarkkinointia eikä mielipide- tai markkinatutkimusta varten (henkilötietolaki 30 §)</p>												
<p>16 Päiväys ja allekirjoitus</p>	<p>Päivämäärä Hakijan tai hänen valtuuttamansa henkilön allekirjoitus</p> <p>28.4.2022 [Signature]</p>												

11.4.2022



**NIINIMÄKI WIND
OY**

**MAA-AINEKSEN OTTAMISSUUNNITELMA
TILALLE NIINIMÄKI**

593-435-10-8

Suuntakartta Oy

Niinimäki 593–435–10–8
Pieksämäki Liperomäki,
Suunnitelmaselostus

Sisällysluettelo

1 PERUSTIEDOT	3
1.1 YLEISTÄ	3
1.2 PERUSTELUT SUUNNITELLULLE TOIMINNALLE	3
1.3 ALUEEN SIJAINTI	4
1.4 ALUEEN NYKYTILANTEEN KUVAUS	4
1.5 POHJA- JA PINTAVESITIEDOT	8
1.6 POHJAKARTTA	9
2 SUUNNITELMAN TARVE JA TAVOITE	9
2.1 MAA-AINESLAIN VAATIMUKSET	9
3 ALUEEN SUOJELULLINEN MERKITYS	10
3.1 KAAVOITUKSELLINEN TILANNE	10
3.2 VAIKUTUKSET YMPÄRISTÖÖN JA TOIMENPITEET VAIKUTUKSIEN LIEVENTÄMISEKSI SEKÄ SEURANTA	11
4 SUUNNITELMAN TOTEUTUMINEN	15
4.1 AIKATAULU	15
4.2 SUUNNITeltu OTTAMISTOIMINTA	15
4.3 TIEJÄRJESTELYT	17
4.4 TURVALLISUUS	17
4.5 JALOSTUS JA VARASTOINTI	18
4.6 KAIVANNAISJÄTTEEN JÄTEHUOLTOSUUNNITELMA	18
4.7 KUULEMISET JA LAUSUNTOPYYNNÖT	18
4.8 ALUEEN MAISEMOINTI JA JÄLKIKÄYTTÖ	18
LÄHTEET:	20

LIITTEET:

- Ote alueen maanomistajuudesta ja kiinteistörekisteriote
- Valtakirja
- Sijaintikartta
- Yleiskartta
- Ote Etelä-Savon maakuntakaavasta
- Metsätalousskartta ja kuvioiden tiedot
- Nykytilanne-/ Suunnitelmakartta MK. 1:1000
- Leikkaukset A-A1, B-B1, C-C1 ja D-D1 MK. 1:1000/1:500
- Lopputilannekartta MK. 1:1000

Niinimäki 593–435–10–8
Pieksämäki Liperomäki,
Suunnitelmaselostus

SUUNNITELMASELOSTUS

1 PERUSTIEDOT

1.1 Yleistä

Niinimäki Wind Oy hakee Pieksämäen kaupunkiin, Niinimäki – nimisellä, rek.nro 593–435–10–8 tilalla sijaitsevalle alueelle maa-aineslain (555/1981) mukaista maa-aineksen ottamislupaa. Kohde sijaitsee Pieksämäen taajaman luoteispuolella noin 11 kilometrin etäisyydellä, Liperomäen pohjoispuolella. Kyseessä on alue, jolla on ollut kotitarveottamistoimintaa 1990-luvulta (kuva 5). Luvan voimassaoloajaksi esitetään kymmentä (10) vuotta.

Lupahakemusta koskevan alueen (suunnitelma-alue) kokonaispinta-ala on 3,7 ha. Varsinaisen kaivualueen (ottamisalueen) pinta-ala on 2,1 ha. Haettava kokonaisottomäärä on 30 000 m³ltr. Alueelta saatavat maa-aines on luonnon hiekkaa ja vähän soraa. Hakemuksen mukaisen kiinteistön omistaa Tornator Oyj, liitteenä on lainhuuto (liite 1). Liitteellä 2 on valtakirja, jolla maanomistaja antaa Niinimäki Wind Oy:lle valtuuden hakea alueelle maa-aineksen ottamislupaa.

Niinimäki Wind Oy hakee maa-aineslain 21 §:n mukaista lupaa aloittaa maa-ainesten ottotoiminta ennen kuin maa-aineslupapäätös on saanut lainvoiman ja vakuudeksi esitetään varsinaiseen ottamistoimintaan asetettua vakuutta, perustelut ks. kappale 4.1.

1.2 Perustelut suunnitellulle toiminnalle

Hakemuksen mukaista lupaa hakeva yritys Niinimäki Wind Oy on OX2 Finland Oy:n omistama projektiyhtiö, joka toteuttaa Niinimäen tulevan tuulipuisto hankeen. Hankkeessa tarvitaan hiekkaa tuulivoimaloiden välisten kaapeli käytävien rakentamisessa. Hakemuksen mukainen alue sijaitsee hankeen välittömässä läheisyydessä ja kuljetukset voidaan toteuttaa olemassa olevaa metsätieverkostoa pitkin käyttö kohteisiin eli kuljetuksia ei tarvitse ulottaa yleiselle tielle, myös lyhyen kuljetusmatkojen vuoksi ympäristöhaitat jäisivät pienemmiksi.

Suunnitellun toiminnan tavoitteena on toteuttaa maa-aineksen ottaminen alueella siten, että ympäristönäkökohdat otetaan samalla huomioon mahdollisimman hyvin. Suunnitelma-alueella ei ole yhteiskunnan vedenhankinnan kannalta tärkeitä pohjavesivarantoja, eikä alueella ole pohjaveden käyttöä, joten hanke ei vaikuta pohjaveden käyttöön. Lähin ympäristöhallinnon luokittama pohjavesi alue sijaitsee noin 11,5 km etäisyydellä.

Mikäli hakemuksen mukaista toimintaa ei toteuteta, alueella olevat hiekkavarannot jäävät hyödyntämättä ja hiekka joudutaan kuljettamaan kauempaa joistakin muista

Niinimäki 593–435–10–8
Pieksämäki Liperomäki,
Suunnitelmaselostus

kohteista, jotka voivat sijaita yhteiskunnan kannalta tärkeillä pohjavesialueilla ja näin ollen aiheutuisi suurempia haitallisia ympäristövaikutuksia. Jos hiekka jouduttaisiin kuljettamaan kauempaa, niin se lisää myös rakentamisen CO₂-vaikutuksia.

Suunnitelma-alue sijoittuu alueelle, jossa on ollut 1990-luvulla kotitarveottamistoiminnan piirissä (kuva 5). Alue sijaitsee suojaisassa paikassa kaukana pääteistä ja asutuksesta, runsas puustoisten metsämaiden ympäröivällä alueella ja kohteeseen on olemassa oleva tieyhteys, jota tulisi käyttää ottamisalueen kuljetuksissa.

Lähin asutus sijaitsee noin 1 km etäisyydellä suunnitelma-alueen reunasta mitattuna, eli etäisyys asutukseen on riittävä.

Tiedossa ei ole, että hakemuksen mukaisella alueella olisi erityisiä luontoarvoja. Kaavoituksellisia tai luonnonsuojelullisia esteitä suunnitellulle ottotoiminnalle ei arvioida olevan.

Alueen maa-aineksen laatua on selvitetty tekemällä koekuoppia kaivinkoneella sekä ottamalla maanäytteitä kairavaunulla. Selvityksen perusteella maa-aines on hakijan tarpeisiin soveltuvaa hiekkaa.

1.3 Alueen sijainti

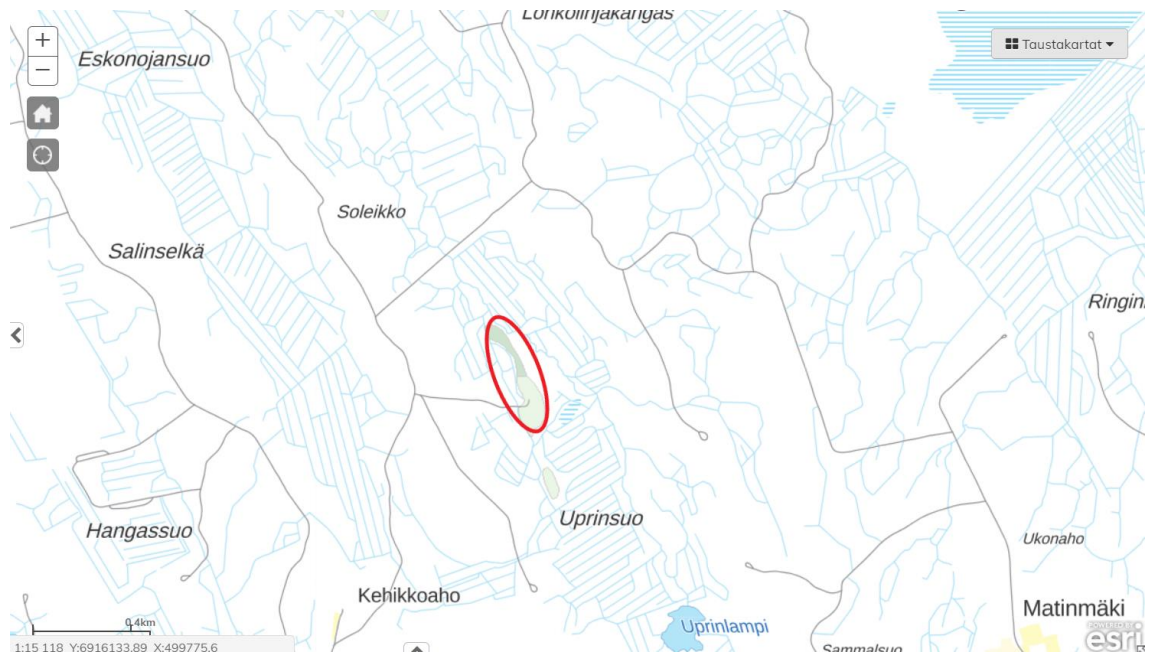
Suunnitelma-alue sijaitsee Pieksämäen luoteispuolella Leikontien itäpuolella noin 500 m etäisyydellä tiestä. Pieksämäen taajamasta on matkaa kohteeseen tiestä pitkin noin 14 km. Sijainti on esitetty liitteenä olevissa sijainti- ja yleiskartoissa (liite 3 ja 4). Kohteen koordinaatit ovat ETRS-TM35FIN N: 6917030 E: 501940.

1.4 Alueen nykytilanteen kuvaus

Alueen kallioperä on GTK:n maankamara tietokannan mukaan Amfiboliittia ja Grauvakka. (<https://gtkdata.gtk.fi/maankamara/>)

Niinimäki 593–435–10–8
Pieksämäki Liperomäki,
Suunnitelmaselostus

Suunnitelma-alue sijoittuu luode-kaakko suuntaiseen noin 450 m pituiseen hiekkavaltaiseen muodostumaan. (kuva 1).



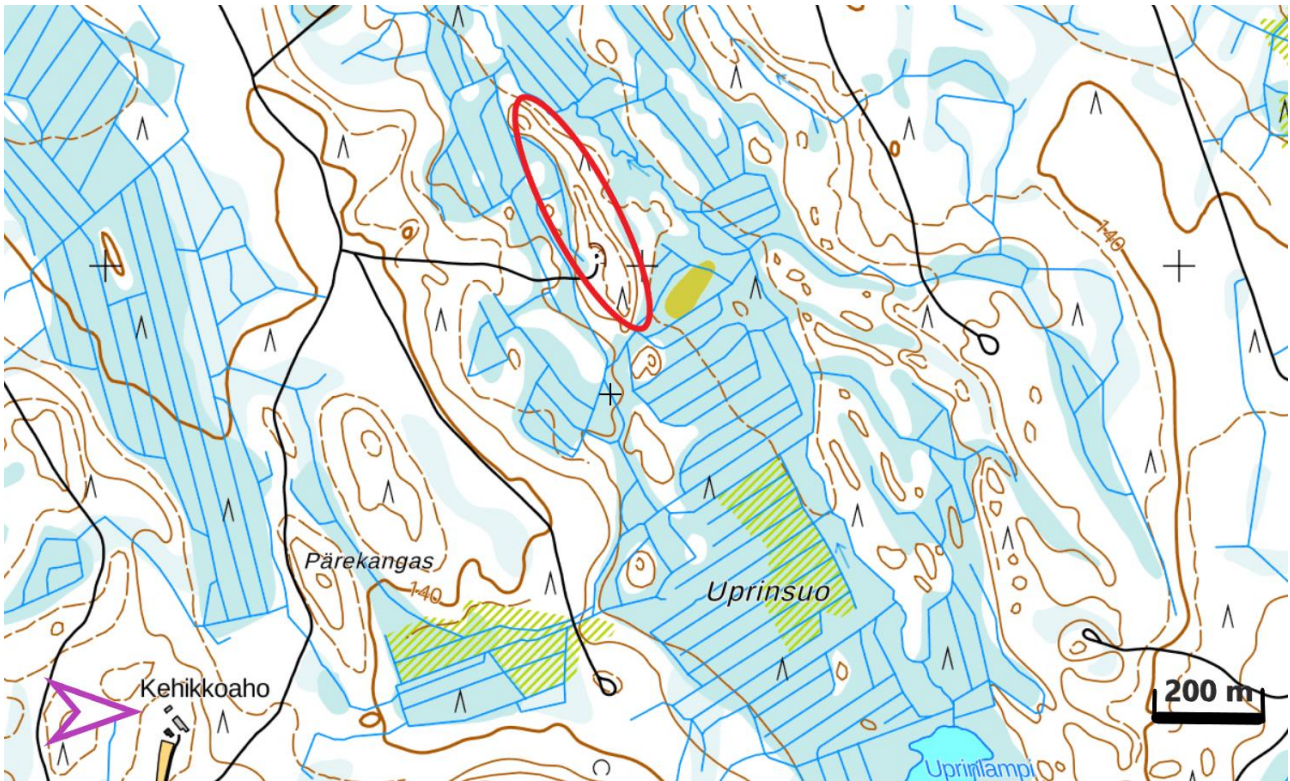
Kuva 1. Yleiskuva maaperästä (lähde: GTK maankamara). Suunniteltu kohde on merkitty kuvalle likimain punaisella soikiolla.

Suunnitelma-alue sijoittuu varsin tasaiselle ja loivapiirteiselle alueelle. Itse kohde alue sijoittuu kapeahkoon ja matalahkoon luode-kaakko-suuntaiseen harjumuodostumaan, jota ympäröi ojitetut suot. Alueen eteläosaan tulee metsäautotie, jonka kautta liikennöinti alueelle tulisi tapahtumaan. (kuva 2)

Suunnitelma-alue on normaalissa metsätalous käytössä olevaa kuivahkoa ja kuivaa kangasta, jossa kasvaa noin 40-vuotista varttunutta mäntyvaltaista puustoa, mäntyjen seassa kasvaa aluspuustona 3–10 m pituisia kuusia ja yksittäisiä koivuja (kuva 3). Maastossa on näkyvissä harvennus hakuun yhteydessä syntyneet urat. Kenttäkerroksessa kasvaa mm. puolukkaa, kanervaa ja vähän mustikkaa. Aluetta ympäröivillä ojitetuilla suo alueilla kasvaa 15–20 metrin pituisia mäntyvaltaista puustoa. Liitteenä on metsätalouuskartta kuvio tietojen kera, liite 6.

Tien päässä on kotitarveottamisen piirissä ollut alue sekä metsästäjien käytössä ollut kota. Kodan sijoittamisesta on ollut määräaikainen vuokrasopimus metsästäjien ja maanomistajan välillä ja se on päättynyt 2019. Kotaa ei käytetä ottamistoiminnan aikana. Kota pyritään säilyttämään paikallaan koko ottamistoiminnan ajan, mutta siirretään tarvittaessa sivummalle tai kokonaan pois ottoalueelta.

Niinimäki 593-435-10-8
Pieksämäki Liperomäki,
Suunnitelmaselostus



Kuva 2. Maastokartta alueesta ja sen lähiympäristöstä, johon suunnitelma-alue on merkitty likimain punaisella soikiolla ja lähin asutus (Kehikkoaho) violetin sävyisellä nuolella. (c MML)

Niinimäki 593-435-10-8
Pieksämäki Liperomäki,
Suunnitelmaselostus



Kuva 3. Koekuoppien kaivamisen yhteydessä 24.8.2021 otettu valokuva ottamisalueen keskivaiheilta selänteen korkeimmasta kohtaa pohjoisen suuntaan.

Maanpinnankorkeus vaihtelee itse suunnitelma-alueella +128...+134,6 mpy. Maanpinnanmuodot on esitetty tarkemmin liitteenä olevalla nykytilanne-/suunnitelmakartalla, liitteellä 7. Metsätaloukarta ja kuviotiedot on liitteellä 6.

Suunnitelma-alueen välittömässä läheisyydessä ei ole tiedossa olevia muinaismuistoja, muinaishautoja tai merkittäviä sotahistoriallisesti kohteita. Lähin Natura-alue on Ringinsuo - Heinälamminsuo – FI0500008. Se sijoittuu kohteen koillispuolelle noin 1,6 km päähän. Lähin luonnonsuojelualue on Ringinsuo-Heinälamminsuon luonnonsuojelualue (ESA302300), joka on alueen koillispuolella noin 1,6 km päässä.

Niinimäki 593–435–10–8
Pieksämäki Liperomäki,
Suunnitelmaselostus

Suunnitelma-alueen rajauksen sisäpuolella ei ole tiedossa olevia metsälain 10 §:n mukaisia erityisen tärkeitä elinympäristökohteita eikä arvokkaita luontokohteita tai suojeltavia eläin- tai kasvilajeja.

Lähin häiriintyvä kohde on lounaispuolella sijaitseva asumus [REDACTED], jonne on matkaa suunnitelma-alueen reunasta noin 1 kilometri. (kuva 2 ja yleiskartta liite 3)

1.5 Pohja- ja pintavesitiedot

Suunnitelma-alue ei sijoitu ympäristöhallinnon luokittelumalle pohjavesialueelle (SYKE, pohjavesialueet). Lähin luokiteltu pohjavesialue on Tinakypärä, luokka 2, tunnus 0659406, joka sijaitsee noin 11,5 kilometrin etäisyydellä lännen suunnassa. Suunnitelma-alueen rajauksen sisäpuolella tai sen välittömässä läheisyydessä ei ole tiedossa olevia tai havaittu maastokäynnin aikaan lähteitä tai talousvesi kaivoja. Eli alueella ei ole pohjaveden käyttöä.

Suunnitelma-alueen sisäpuolella ei ole virtavesi- ja pintavesikohteita kuten puroja, lampia tai muita vesialtaita. Lähin virtavesi kohde on koillispuolella virtaava Uprinpuro, jonne on matkaa 110...30 metriä varsinaisen ottamisalueen reunasta mitattuna. Lähin pintavesikohde on kaakkoispuolella noin 950 m etäisyydellä Urpinlampi. (kuva 2 ja suunnitelmakartat)

Varsinaisen ottamisalueen luoteisosaan on asennettu pohjavesiputki, josta on pohjavedenpinnan korkeushavainto 25.2.2022 +127,28 mpy N2000. Koekuoppien kaivamisen yhteydessä 24.8.2021 havaittiin alueen eteläosaan kaivetussa koekuopassa pohjavedenpinnan korkeudeksi +128,4 m. Koillispuolella sijaitsevan laakean laakson pohjalla virtaavan Urpilanpuron vedenpinnakorkeus vaihtelee suunnitelma-alueen kohdalla 126,7...126,2 mpy, pinnakorkeus on tulkittu laserkeilaus aineiston pohjalta.

Pohjaveden virtaus noudattaa pääpiirteissään maanpinnan korkokuvaa (Lähde: Käytännön maaperägeologia. Salonen, Eronen, Saarnisto 2006). Suunnitelma-alue sijoittuu kaako-luodesuuntaisen laakean laakson länsipuolelle. Edellä mainittujen havaintojen ja kartta tarkastelun perusteella suurin osa alueella muodostuvasta pohjavedestä kulkeutuu kohti koillispuolella sijaitsevaa laaksoa kohti. Pohjaveden ylimmän korkeuden arvioidaan olevan ottamisalueen eteläosassa tasolla + 128,5 mpy ja luoteisosassa +127,8 mpy.

Ympäristöministeriön julkaisuja 2020:24 "Opas ainesten kestävään käyttöön" pohjavesialueiden ulkopuolisten ottamisalueiden suojakerrospaksuudelle on asetettu tavoitteeksi vähintään **1–2 metriä** (sivu 71).

Tuulivoimalapuiston varsinainen rakentaminen kestää noin 1 vuoden, jona aikana hakemuksen mukaisen alueen hiekkavaranto käytettäisiin kokonaisuudessaan, jolloin ottamisalue tulisi olemaan avattuna vain noin 1 vuoden ajan. Lupaa haetaan

Niinimäki 593–435–10–8
Pieksämäki Liperomäki,
Suunnitelmaselostus

10 vuodenajaksi, jotta hankkeelle mahdollistetaan riittävän suuri aikaikkuna. Suunnitelma-alueen hiekka- ja soratuotteiden jalostustarve on vähäinen, ollen lähinnä seulontaa. Tällöin myös koneita ja laitteistoja tarvitaan vähemmän sekä työkoneiden vuoto- ja vahinkoriski vähenee.

Pintamaakasat pyritään sijoittamaan vettä huonosti läpäisevälle maaperälle, jotta sen ainesosien, erityisesti humuksen, huuhtoutumista pohjaveteen ei tapahtuisi. Jälkihoito tehdään mahdollisuuksien mukaan vaiheittain ottamisen aikana tai viimeistään ottamisen päätyttyä. Tällöin toiminta vaikutukset pohjaveteen jää lyhyt aikaiseksi. Edellä mainittujen seikkoihin perustuen suunnitelmassa esitetään pohjavedensuojakerrospaksuudeksi 1 metriä. Eteläosan alimmaksi ottamistasoksi +129,5 mpy ja luoteisosan alimmaksi ottotasoksi +129,0 mpy. Mikäli myöhemmin havaitaan, että pohja- tai orsiveden pinnan taso on eri kuin nyt arvioitu taso, tällöin ottamista ei kuitenkaan uloteta yhtä (1) metriä lähemmäksi pohjaveden pinnan tasoa.

Suunnitelma-alue sijoittuu kokonaisuudessaan hyvin vettä läpäisevälle hiekkavaltaiseen muodostumaan, sen vuoksi hulevedet eivät valu pintaa pitkin alueen ulkopuolelle, vaan imeytyvät suoraan maaperään. Valunnan vähäisyydestä johtuen suunnitellulla toiminnalla ei arvioida olevan vedenlaatua muuttavaa vaikutusta alueen pintavesiin, eikä lisäystä alapuolisissa ojissa virtaaviin vesimääriin, myös pölynsidonnassa käytettävä vesi sitoutuu materiaaleihin.

1.6 Pohjakartta

Suunnitelman pohjakarttana on käytetty Suuntakartta Oy:n laatimaa 1:1000 karttaa, joka on laadittu 24.8.2021 suoritetun maastokäynnin ja MML:n laserkeilausaineiston pohjalta. Koordinaattijärjestelmänä on käytetty **ETRS-TM35FIN** ja korkeusjärjestelmä **N2000**. Kiinteistötiedot on merkitty kartalle MML:n kiinteistörekisterin mukaan.

2 SUUNNITELMAN TARVE JA TAVOITE

2.1 Maa-aineslain vaatimukset

Maa-aineslain 24.7.1981/555 4 §:n mukaan kiven, soran, hiekan, saven ja mullan ottamiseen on saatava lupa. Lupa ei ole kuitenkaan tarpeen, jos aineksia otetaan omaa tai toisen tavanomaista kotitarvekäyttöä varten.

Maa-aineslain 5 §:n mukaan on lupaa haettaessa aineksen ottamisesta ja ympäristön hoitamisesta, sekä mikäli mahdollista alueen myöhemmästä käyttämi-

sestä, esitettävä ottamissuunnitelma. Sen vaatimustason ja ehdot määrittelee lupaviranomainen kussakin tapauksessa erikseen. Suunnitelma ei kuitenkaan ole tarpeen, jos hanke on laajuudeltaan ja vaikutuksiltaan vähäinen. Luvan myöntämiseen riittää tällöin lupaviranomaiselle toimitettava yksilöity lupahakemus.

Maa-aineslain 6 §:n mukaan lupa ainesten ottamiseen on myönnettävä, jos on esitetty asianmukainen ottamissuunnitelma eikä ottaminen tai sen järjestely ole ristiriidassa maa-aineslain 3 §:ssä säädettyjen rajoitusten kanssa seuraavasti:

"Tässä laissa tarkoitettuja aineksia ei saa ottaa niin, että siitä aiheutuu kauniin maisemakuvan turmeltumista, luonnon merkittävien kauneusarvojen tai erikoisten luonnonesiintymien tuhoutumista taikka huomattavia tai laajalle ulottuvia vahingollisia muutoksia luonnonolosuhteissa.

Ottamispaikat on sijoitettava ja ainesten ottaminen järjestettävä niin, että ottamisen vahingollinen vaikutus luontoon ja maisemakuvaan jää mahdollisimman vähäiseksi eikä toiminnasta aiheudu asutukselle tai ympäristölle vaaraa tai kohtuullisin kustannuksin vältettävissä olevaa haittaa".

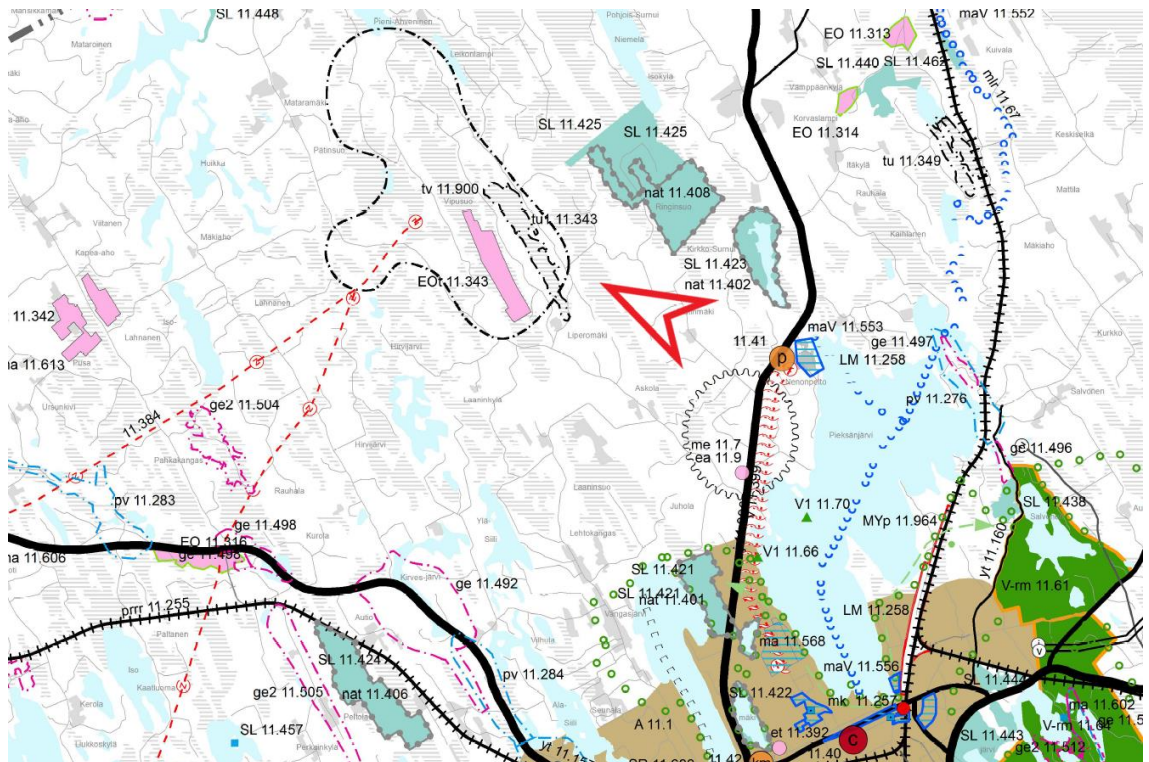
3 ALUEEN SUOJELULLINEN MERKITYS

3.1 Kaavoituksellinen tilanne

Etelä-Savon maakuntakaavayhdistelmä kartalla ei ole osoitettu merkintöjä suunnitellulle ottamisalueelle. Lähin merkintä kaavassa on luoteispuolella noin 400 m etäisyydellä oleva tv-merkintä. Merkinnällä osoitetaan maakunnallisesti merkittävä tuulivoimaloiden sijoittamiseen soveltuvat alueet.

Maakuntakaavassa hakemuksen mukaiselle alueelle tai sen välittömään läheisyyteen ei ole osoitettu luonnon monimuotoisuuden kannalta erityisen tärkeitä alueita, eikä muitakaan esim. maisemallisesti - ja kulttuuri historiallisesti arvokkaita alueita. (kuva 4 ja liite 5)

Niinimäki 593–435–10–8
Pieksämäki Liperomäki,
Suunnitelmaselostus



Kuva 4. Ote Etelä-Savon maakuntakaavasta, johon suunniteltu alue on merkitty punaisella nuolella.

Suunnitelma-alueelle ei kohdistu oikeusvaikutteista yleiskaavaa tai asemakaavaa.

3.2 Vaikutukset ympäristöön ja toimenpiteet vaikutuksien lieventämiseksi sekä seuranta

Yleiseen viihtyvyyteen ja ihmisen terveyteen

Kun toiminnassa käytetään hakemuksessa esitettyjä pölyn- ja meluntorjuntakeinoja toiminnasta ei arvioida aiheutuvan merkittävää haittaa yleiseen viihtyvyyteen tai ihmisten terveyteen. Toiminta ei ole jatkuvaa, vaan urakaluonteista. Ottamisalue sijoittuu suojaisaan paikkaan, jota ympäröi puusto, eikä toiminta muuta merkittävästi kaukomaiseman nykytilaa. Suunniteltu toiminta näkyy eniten alueen reunaan päättyvälle metsäautotielle.

Lähimpään häiriintyvään kohteeseen on matkaa suunnitelma-alueen reunasta noin 1 km. Alueella ei tehdä kiviaineksen murskaamista, osa aineksista jalostetaan seulomalla. Ottamistoiminnassa käytettävät työkoneet työskentelevät pääsääntöisesti ottamisalueen pohjalla myös seulat sijoitetaan pohjalle. Tällöin lähimpien rakennusten ja alueen pohjalla työskentelevien koneiden väliin jää ottamistoiminnan myötä syntyvä irtomaaluiska ja välimaastossa kasvava puusto.

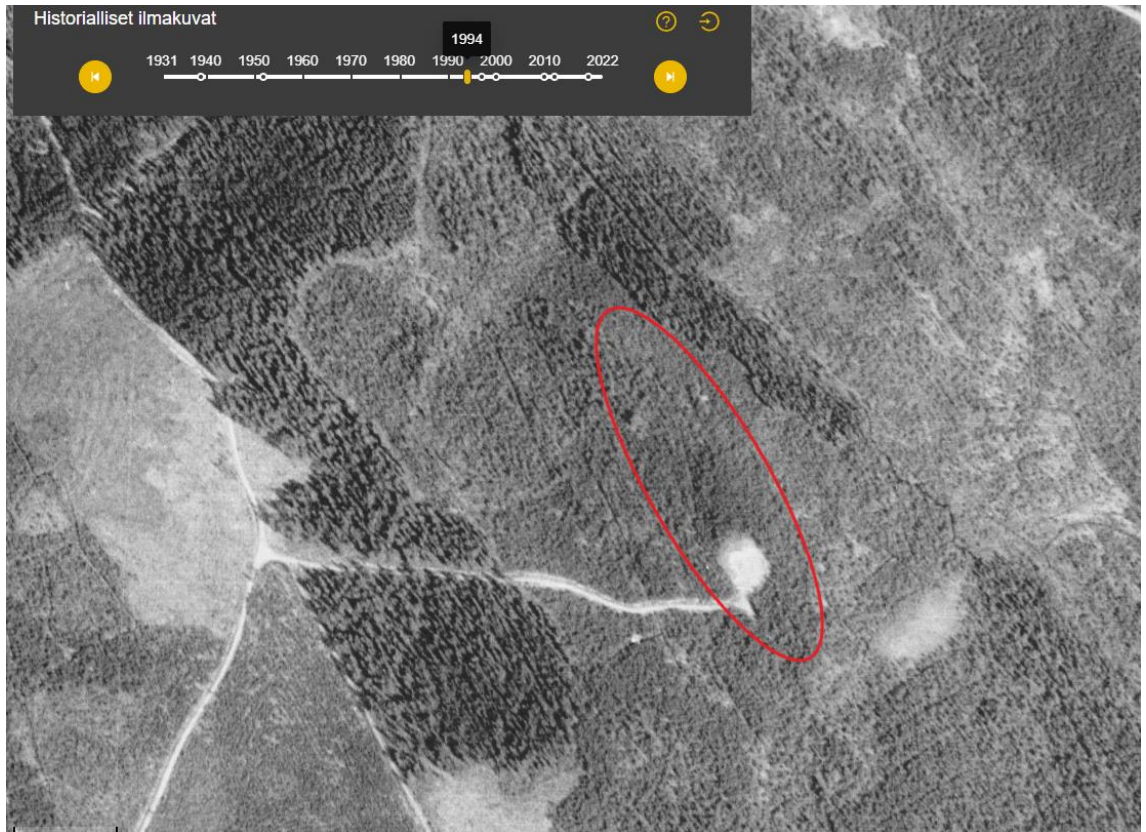
Niinimäki 593–435–10–8
Pieksämäki Liperomäki,
Suunnitelmaselostus

Etäisyyden ja välimaaston puuston vuoksi arvioidaan, että melutaso laskee lähimmässä häiriintyvässä kohteessa alle sallitun melutason 45 dBA.

Toiminnanharjoittaja huolehtii alueen siisteydestä, eikä alueella säilytetä romua tai muuta asiaankuulumatonta tavaraa. Mikäli alueen toiminnasta aiheutuvasta melusta tai pölystä tulisi valituksia, selvitetäisiin melun/pölyn lähde ja valitukseen reagoitaisiin tarpeen mukaan. Melu- ja pölyn leviämistä ympäristöön seurataan aistinvaraisesti. Alueella työskennellään noudattaen työturvallisuuslain mukaisia työskentelytapoja. Suunnitelma-alueen ympäristössä sijaitsevilla metsäalueilla on mahdollista marjastaa, sienestää ja metsästää kuten nykyisinkin. Ottamistoiminnan päätyttyä maisemallisia vaikutuksia vähennetään palauttamalla alue metsätalouskäyttöön jälkihoitotoimenpiteillä (ks. kappale 4.8).

Luontoon ja luonnonsuojeluarvoihin sekä rakennettuun ympäristöön

Suunnitelma-alue sijoittuu pitkään metsätalouskäytön piirissä olevalle kuivahkolle ja kuivalle kankaalle, jossa on ollut 1990-luvulla kotitarveottamistoimintaa (kuva 5). Eli suunnitelman mukainen ottamisalue tulee sijoittumaan ihmisen jo muovaamalle alueelle, jonka vuoksi alueen toiminnasta aiheutuvat maisemavaikutukset eivät ole maiseman kannalta merkittäviä.



Kuva 5. Alueella on ollut ottamistoimintaa jo 1990 luvulla. Ote ilmakuvasta, joka on kuvattu 1994 (c MML, vanhat ilmakuvat). Hakemuksen mukainen alue on merkitty likimain punaisella soikiolla.

Maanpinnanmuodot muuttuvat suunnitellulla ottamisalueella toiminnan vuoksi. Toiminnan maisemavaikutukset ovat suurimmat katsottaessa aluetta kohteeseen tulevan metsäautotien päästä, muihin ilmansuuntiin vaikutukset rajautuvat itse toiminta alueelle ja sen välittömään läheisyyteen.

Suunnitelma-alueen toiminnan ei arvioida heikentävän Ringinsuo - Heinälamminsuo Natura-alueen – FI0500008 luontoarvoja. Melun ja pölyn leviämistä Natura-alueen suuntaan estää riittävä etäisyys ja välimaaston runsas puusto, alempana kappaleessa ”Ilmaan johtuvien päästöjen vaikutukset” on kerrottu asiasta tarkemmin. Natura-alueelle on suunnitelma-alueelta matkaa noin 1,6 kilometriä.

Suunniteltu ottamistoiminnan ei arvioida aiheuttavan huomattavia tai laajalle ulottuvia vahingollisia muutoksia luonnonolosuhteissa. Maanpinnanmuodot muuttuvat suunnitellulla ottamisalueella toiminnan vuoksi. Toiminnan edettyä menetetään varsin tavanomaista kasvillisuutta. Eläimistöön kohdistuvat vaikutukset ovat vähäisiä, sillä ottamisalueella ja sen lähiympäristössä elävälle lajistolle soveliaita vastaavia elinympäristöjä on lähialueella. Ottamistoiminnan jälkeen eläimet voivat käyttää aluetta elinympäristönään kuten tähänkin asti. Hakemuksen mukaisella alueella ei ole havaittu eikä ole tiedossa olevia erityisiä luontoarvoja. Merkittäviä luontoarvoja ei menetetä.

Vesistöön ja sen käyttöön

Suunnitelma-alueen toiminnalla ei arvioida olevan vaikutusta alueen pintavesiin, eikä lisäystä alapuolisissa ojissa virtaaviin vesimääriin, myös pölynsidonnassa käytettävä vesi sitoutuu materiaaleihin, koska sadanta- ja sulamisvedet imeytyvät nyky-/ lopputilanteessa suoraan maaperään. Alueella ei synny jätevesiä tai prosessijätevesiä. Vesistön käyttöön suunnitellulla ottotoiminnalla ei ole vaikutusta.

Ilmaan johtuvien päästöjen vaikutukset

Alueella tapahtuvan toiminnan yhteydessä syntyvän pölyn määrän ja leviämiseen vaikuttavat useat tekijät, kuten raaka-aineen ominaisuudet, tuuliolosuhteet ja ilman suhteellinen kosteus. Pöly muodostuu hienojakoisista mineraaleista, joissa ei arvioida olevan haitta-aineita tai ravinteita. Pölyämistä vähennetään myös pitämällä putoamiskorkeudet mahdollisimman pieninä. Myös alueen työskentely- ja kuljetusväylien pölyämistä voidaan vähentää tarvittaessa kastelemalla, säännöllisellä tienhuollolla ja kunnossapidolla sekä pitämällä ajonopeudet alhaisina. Suurin osa alueella syntyvistä pölyhiukkasista on halkaisijaltaan yli 10 µm, jotka laskeutuvat päästölähteen läheisyyteen. Pienemmät partikkelit kulkeutuvat pääosin tuulen mukana koillispuolelle arviolta noin 100 m päähän päästölähteestä.

Pölyhaitan arvioidaan jäävän hankealueelle, eikä pölystä aiheudu merkittävää haittaa asutukselle tai naapuritilojen muulle käytölle. Pölyäminen pyritään pitämään mahdollisimman pienenä työsuojelullisista syistä, koska pölyn vaikutukset kohdistuvat lähinnä alueen työntekijöihin. Suunnitellulla ottamistoiminnalla ei

arvioida olevan toiminnan aikana tai toiminnan jälkeisiä vaikutuksia suunnitelma-alueen ympäristössä oleviin metsätalousmaihin tai metsän kasvuun.

Vaikutukset maaperään ja pohjaveteen

Toiminnan suunnittelun ja toteutuksen lähtökohta on se, ettei toiminnasta saa aiheutua muutoksia alueen vesien laatuun tai määrään.

Alueella ei säilytetä pidempiaikaisesti polttoaineita, koneita tai laitteita, silloin kun niitä ei toiminnassa tarvita. Polttoaineita ja muita öljytuotteita käsitellään suojatulla tukitoimintojen alueella ja varastoidaan vain välittömän tarpeen mukainen määrä polttoainetta. Tukitoiminta-alueen tiedot on esitetty hakemuksen kohdassa 4.2. Polttoainesäiliö on maanpäällinen, IBC-hyväksytty ja asianmukaisesti tarkistettu kaksoisvaippasäiliö. Tankkauslaitteisto on lukittava, jotta luvaton käyttö voidaan estää. Alueella voi olla lisäksi seulontatoiminnan aikana tiiviillä pohjalla varustettu aggregaatti, joka tuottaa sähköä mm. taukotuvalle. Mikäli alueella on tarpeen säilyttää toiminnan aikana hydraulikkaöljyjä ja voiteluaineita, ne säilytetään huoltokontissa tai vastaavassa tilassa.

Alueella ei tehdä koneiden tai laitteiden isompia huoltoja (määräaikaishuoltoja). Työkoneiden kuntoa seurataan säännöllisesti, jotta mahdolliset vuodot havaitaan välittömästi. Mahdolliseen polttoaine- tai öljyvahinkoon on varauduttu turpeella ja öljynimeytysmatoilla murskausasemalla sekä tukitoiminta-alueella. Alueella työskentelevät työntekijät on opastettu toimimaan vahinkotilanteissa. Koneissa on tarkistettut alkusammutuskalustot.

Suunnitelmassa on esitetty alimmaksi ottamistasoksi +129,5 ja +129 mpy. Tällöin pohjavedenpinnan ja alimman ottamistason väliin jää 1 metrin paksuinen luonnontilainen suojamaakerros, jota voitaneen pitää pohjaveden suojaksi riittävänä tässä kohteessa, perustelut ovat kappaleessa 1.5.

Pohjaveden pinnan korkeuden tarkkailua ehdotetaan suoritettavaksi asennetusta pohjavesiputkesta P1 ottamistoiminnan aikana neljä kertaa vuodessa (maalis-, kesä-syys- ja joulukuussa). Tulokset havainnoista toimitetaan vuosittain kaupungin ympäristönsuojeluviranomaiselle.

Kaikilla eri valvontaviranomaisilla on esteetön pääsy ottamisalueelle. Ottamistoiminnasta mahdollisesti aiheutuvia haittoja tarkkaillaan eri viranomaisten esittämien kohtuullisten vaatimusten mukaisesti. Toiminnan seuranta raportoidaan lupapäätöksien edellyttämällä tavalla.

Toiminta Suunnitelma-alueella tulisi olemaan tämänhetkisen arvion mukaan noin 1 vuosi. Tämän vuoksi toiminnasta mahdollisesti aiheutu häiriö ympäristölle rajautuu suhteellisen lyhyelle ajalle.

Yhteenvedona voitaneen todeta, että suunnitelmassa esitetty toiminta ei ole ristiriidassa maa-aineslain 3 §:ssä esitettyjen rajoitusten kanssa.

Niinimäki 593–435–10–8
Pieksämäki Liperomäki,
Suunnitelmaselostus

4 SUUNNITELMAN TOTEUTUMINEN

4.1 Aikataulu

Niinimäki Wind Oy hakee hakemuksen mukaiselle alueelle maa-aineslain 21 §:n mukaista lupaa aloittaa maa-ainesten ottotoiminta ennen, kuin maa-aineslupapäätös on saanut lainvoiman ja vakuudeksi esitetään varsinaiseen ottamistoimintaan asetettua vakuutta.

Kaavoituksellisia tai luonnonsuojellisia esteitä suunnitellulle ottotoiminnalle ei arvioida olevan. Suunnitelma-alue sijoittuu alueelle, jossa on ollut kotitarve ottamistoimintaa. Alue sijaitsee kaukana pääteistä ja asutuksesta, runsas puustoisten metsämaiden ympäröivällä alueella. Lähin häiriintyvä kohde sijaitsee noin 1 kilometrin etäisyydellä eli etäisyys asutukseen on riittävä. Toiminnan merkittävimmät ympäristövaikutukset, melu ja pöly ovat toiminnanaikaisia, eivät pysyviä. Toiminnan aiheuttamiin ympäristöriskeihin varaudutaan lupapäätöksen ja lupahakemuksessa kuvatulla tavalla. Suunniteltu toiminnan ei arvioida vaarantavan yleistä etua.

4.2 Suunniteltu ottamistoiminta

Ottamisen eteneminen päälinjat on esitetty nykytilanne/suunnitelmakartalla ja leikkauspiirroksilla (liite 7 ja 8). Ottamisjärjestys tarkentuu toiminnan edetessä, mm. maa-aineksen laatu ohjaa ottamisen etenemistä. Ottamistoiminnan jakamista eri vaiheisiin ei ole esitetty tässä suunnitelmassa, koska ottoalue on suhteellisen pieni ja ottamisaika on lyhyt. Vaiheistus toteutetaan ottamistoiminnan etenemisen mukaan, sikäli kun lopullinen pohjataso saavutetaan ja toiminnasta vapautuva tila antaa siihen mahdollisuuksia.

Toiminnan etenemisen mukaan alueen puusto raivataan pois ja pilaantumattomat pintamaat sekä hyötykäyttöön kelpaamattomat maa-ainekset poistetaan alueelta ja nämä ainekset läjitetään ottamisalueen reunoille tai muuhun tarkoituksen mukaiseen paikkaan. Kannot poistetaan tai murskataan pintamaiden sekaan. Pintamaakasat pyritään sijoittamaan vettä huonosti läpäisevälle maaperälle, jotta sen ainesosien, erityisesti humuksen, huuhtoutumista pohjaveteen ei tapahtuisi. Suunnitelmakartoilla on esitetty pintamaiden läjitysalueet ohjeellisina. Reunoille kasatut ainekset toimivat toiminnan aikana melu-, pöly- ja näkösuojana.

Ottamistoiminnan aikana maa-ainesluiskat otetaan kaltevuuteen 1:1,5 ja maisemoinnin yhteydessä maa-ainesluiskat muotoillaan kaltevuuteen 1:2,5, alueen lounaisreunaan jää suunnitelman mukaan matala luiska (leikkauspiirros 8).

Niinimäki 593-435-10-8
Pieksämäki Liperomäki,
Suunnitelmaselostus

Alimpana ottamistasona alueella suunnitellaan käytettävän korkeustaso + 129,5 ja 129 m (N2000). Mikäli myöhemmin havaitaan, että pohja- tai orsiveden pinnan taso on eri kuin nyt arvioitu taso, tällöin ottamista ei kuitenkaan uloteta yhtä (1) metriä lähemmäksi pohjaveden pinnan tasoa.

Tukitoiminta-alue

Suunnitelma-alueella varastoidaan polttoaineita tai säilytetään koneita (yöaikainen pysäköinti) sijoitetaan ne perustettavalle tukitoiminta-alueelle, joka sijoitetaan ottamisalueen (kaivualueen) ulkopuolelle tarkoituksen mukaiseen paikkaan, joka on myös pohjaveden suojelun kannalta turvallinen paikka. Taukotupa, jäteastiat, henkilökunnan autojen paikoitus ja wc sijoitetaan tukitoiminta-alueelle. Tukitoiminta-alueen sijainti on esitetty ohjeellisesti suunnitelmakartalla (liite 7).

Tukitoiminta-alueen rakentamisella minimoidaan riskit öljy- ja muiden haitta-aineiden pääsulle maaperään sekä pinta- ja pohjaveteen. Tukitoiminta-alueella varastoidaan vain välittömän tarpeen mukainen määrä polttoainetta. Polttoainesäiliöt ovat maanpäällinen, lukittavia, tyyppihyväksytyjä ja tarkistettu kaksoisvaippasäiliö, joissa on laponesto mekanismi ja ylitäytönestin. Mahdollisesti tarvittavat öljyt ja voiteluaineet varastoidaan huoltokontissa tai vastaavasti, maksimissa näitä varastoidaan enimmillään 50 kg omissa astioissaan. Alueella ei suoriteta öljyn vaihtoja tai isompia huoltoja, eikä koneiden tai laitteiden pesua.

Tarvittaessa tukitoiminta-alueelle perustetaan suoja-alue, jossa maahan on asetettu suojakalvo (HPDE) kaukaloksi ja kaukalon päälle levitetään 30...50 cm paksuinen kerros hiekkaa. Suoja-alue perustetaan ympäröivää maastoa ylemmäksi, jolloin mahdollisten sulamis- tai pintavalumavesien pääsy suoja-alueelle estetään. Mahdollisiin polttoaine- tai öljyvahinkoon on varauduttu myös turpeella ja öljynimeytysmatoilla, murskaamon henkilökunta on opastettu toimimaan vahinkotilanteissa.

Ottamisalueen kokonaisottamismäärä on 30 000 m³ltr ja lupaa haetaan 10 vuoden ajaksi.

Alue pidetään siistinä koko toiminnan ajan eikä alueella säilytetä toimintaan kuulumattomia laitteita tai romuja. Alueella noudatetaan työturvallisuuslain mukaisia työskentelytapoja. Alueella työskentelevät henkilöt ovat ammattitaitoisia sekä heidät on perehdytetty toimimaan ympäristövahinkojen varalta.

Alueella tapahtuvassa toiminnassa minimoidaan riskit öljy- ja muiden haitta-aineiden pääsulle maaperään sekä pinta- ja pohjaveteen.

Ottamistoiminnassa käytetään maansiirtoon tarkoitettuja kaivinkoneita, pyöräkuormaajia ja materiaaleja jalostetaan siirrettävillä murskauslaitoksilla ja seuloilla. Murskauslaitos tuodaan alueelle murskausjakson alussa ja viedään pois jakson päätyttyä. Kuljetukset tapahtuvat kuorma-autoilla ja traktoreilla.

Ottamisalueella käytetään mahdollisimman tehokkaita ja kehittyneitä, teknisesti ja

Niinimäki 593–435–10–8
Pieksämäki Liperomäki,
Suunnitelmaselostus

taloudellisesti käyttökelpoisia koneita ja laitteita. Koneet huolletaan säännöllisesti, mikä pienentää polttoaineen kulutusta ja sitä kautta päästöjä ilmaan sekä mahdollisia öljyvuotoja. Toiminta ei sisällä merkittäviä ympäristöriskejä. Kohteessa käytettävä kalusto on tekniikaltaan rinnastettavissa normaaliin maanrakennuskalustoon. Henkilökunta tarkkailee toimintaa koko ajan ja pysäyttää häiriötilanteessa toiminnan. Työmaalla on varattuna imeytysmatto, -turvetta ja jätesäkkejä öljyvahingon varalle. Tulipalon varalta on viranomaisten määräämät alkusammutuskalustot, ja henkilökunta on saanut tarvittavan opastuksen niiden käyttöön. Toiminnanharjoittaja on huolehtinut henkilöstön kouluttamisesta ympäristövahinkojen varalle. Mahdollisen ympäristövahingon sattuessa aloitetaan torjuntatoimet välittömästi ja ympäristövahingoista ilmoitetaan aina viipymättä kunnan pelastuslaitokselle ja ympäristöviranomaiselle.

Suunnitelma-alue rajausta merkitään maastoon ja alueelle mitataan tarpeellinen määrä korkeusmerkkejä luvan myöntämisen jälkeen. Suunnitelma kartoille on listattu kulmapisteiden koordinaatti arvot.

4.3 Tiejärjestelyt

Liikenne alueelle toteutetaan olemassa olevia tieyhteyksiä käyttäen, metsäauto tietä pitkin, tie alkaa Leikontieltä. Alueelle syntyvät tiet ja kentät ovat sorapintainen, joidenka pölyämistä ehkäistään tarvittaessa vesikastelun avulla, säännöllisellä tienhuollolla ja kunnossapidolla sekä pitämällä ajonopeudet alhaisina. Ottamisalueen läpi kulkeva metsäautotie pidetään nykyisen tasoisessa kunnossa. Suunnitelma-alueella ei ole rasiitteita, käyttöoikeuksia tai käyttörajoituksia.

4.4 Turvallisuus

Alue pidetään siistinä koko toiminnan ajan eikä alueella säilytetä toimintaan kuulumattomia laitteita tai romuja. Luiskien reunat merkataan lippusiimoin, jolloin ulkopuolisten tahaton joutuminen alueelle estyy. Lisäksi alueen ympärille asetetaan työmaa-alueesta varoittavia kylttejä. Alueella noudatetaan työturvallisuuslain mukaisia työskentelytapoja. Alueella työskentelevät henkilöt ovat ammattitaitoisia sekä heidät on perehdytetty toimimaan ympäristövahinkojen varalta.

Tulotien varteen asetetaan kyltti, jossa varoitus alueella liikkumisesta. Alueelle johtava tie voidaan sulkea tarvittaessa lukittavalla puomilla tai vastaavalla esteellä, jos hakija katsoo lukittavan puomin asettamisen tielle olevan tarpeen turvallisuuden tai jonkin muun seikan takia.

Niinimäki 593-435-10-8
Pieksämäki Liperomäki,
Suunnitelmaselostus

4.5 Jalostus ja varastointi

Alueella suoritetaan lajikkeiden jalostusta seulomalla. Alueella varastoidaan jalostettuja lajikkeita tarpeen mukaan.

Valmiit lajikkeet varastoidaan suunnitelma-alueen lounaisosaan ja varsinaiselle ottamisalueelle.

Toiminnan aikana alueella tarvittavat poltto- ja voiteluaineet varastoidaan asianmukaisissa, IBC – hyväksytyissä ja tarkistetuissa säiliöissä (kaksoisvaippasäiliössä). Koneita, laitteita tai polttoaineita ei alueella säilytetä pidempiaikaisesti. Polttoaineiden käsittelyssä noudatetaan asiaan kuuluvaa huolellisuutta ja varovaisuutta.

4.6 Kaivannaisjätteen jätehuoltosuunnitelma

Ottamisalueella arvioidaan olevan välivarastoitavaa pintamaata noin 10 000 m³. Alueen reunoille välivarastoidut pintamaat hyödynnetään kokonaisuudessaan alueen maisemoinnissa. Alueelta kuorittu puhdas pintamaa ei aiheuta ympäristövaikutuksia. Kaivannaisjätteen jätehuoltosuunnitelma on hakemuksen liitteenä.

4.7 Kuulemiset ja lausuntopyynnöt

Hakija esittää, että kaupunki suorittaa naapurien kuulemisen ja pyytää lausunnot tarpeelliseksi katsomassaan laajuudessa.

4.8 Alueen maisemointi ja jälkikäyttö

Toiminnan loputtua alue siistitään ja kaikki laitteet viedään alueelta pois. Jälkihoidon avulla pyritään ottamisalue liittämään mahdollisimman luontevasti ympäristöönsä ja palauttamaan alue metsätaloudeksi. Ottamisalueen pohjatason elävöittämiseksi pohjalle jätetään ja muotoillaan mahdollisuuksien mukaan loivia muotoja ja kumpareita.

Maisemointi suoritetaan ottamistoiminnan etenemisen mukaan, sikäli kun lopullinen pohjataso saavutetaan ja toiminnasta vapautuva tila antaa siihen mahdollisuuksia. Alueen maaston muotoilun jälkeen, metsitys toteutetaan keinollisesti kylvämällä tai istuttamalla männyntaimia.

Ottamisalueen varsinaisen kaivualueen maisemointi tapahtuu siten, että muotoillun maa-ainesluiskan kaltevuudeksi tulee ~1:2,5.

Ottamisalueen reunoille toiminnan aikana läjitetyt pintamaista ja hyötykäyttöön

Niinimäki 593-435-10-8
Pieksämäki Liperomäki,
Suunnitelmaselostus

kelpaamattomista aineksista läjitetyt kasat levitetään maisemoinnin yhteydessä alueen pohjalle ja luiskiin.

Mikäli alueelle jää ylisuuria kiviä tai muita hyötykäyttöön kelpaamattomia kiviä. Näistä kivistä kasataan alueelle muutamia loivapiirteisiä kumpareita, jotka peitetään alueella olevilla pintamailla.

Toiminnan aikana tiivistyneet maakerrokset kuten ajoreitit ja varastointialueiden pinnat rikotaan ja muokataan tarvittaessa ilmavaksi paremman kasvualustan saamiseksi. Maisemointitöiden avulla maanpinnanmuodot näyttävät luonnollisemmilta, sekä kasvillisuus kylväytyy ja juurtuu helpommin. Alueen maisemointityöt toteutetaan niin, että pintavesistä ei muodostu kohteeseen lammikoita.

Maisemoitu tilanne on esitetty tarkemmin liitteenä olevassa lopputilannekartassa ja poikkileikkauspiirroksissa (liite 9 ja 8).

Joensuussa 11.4.2022



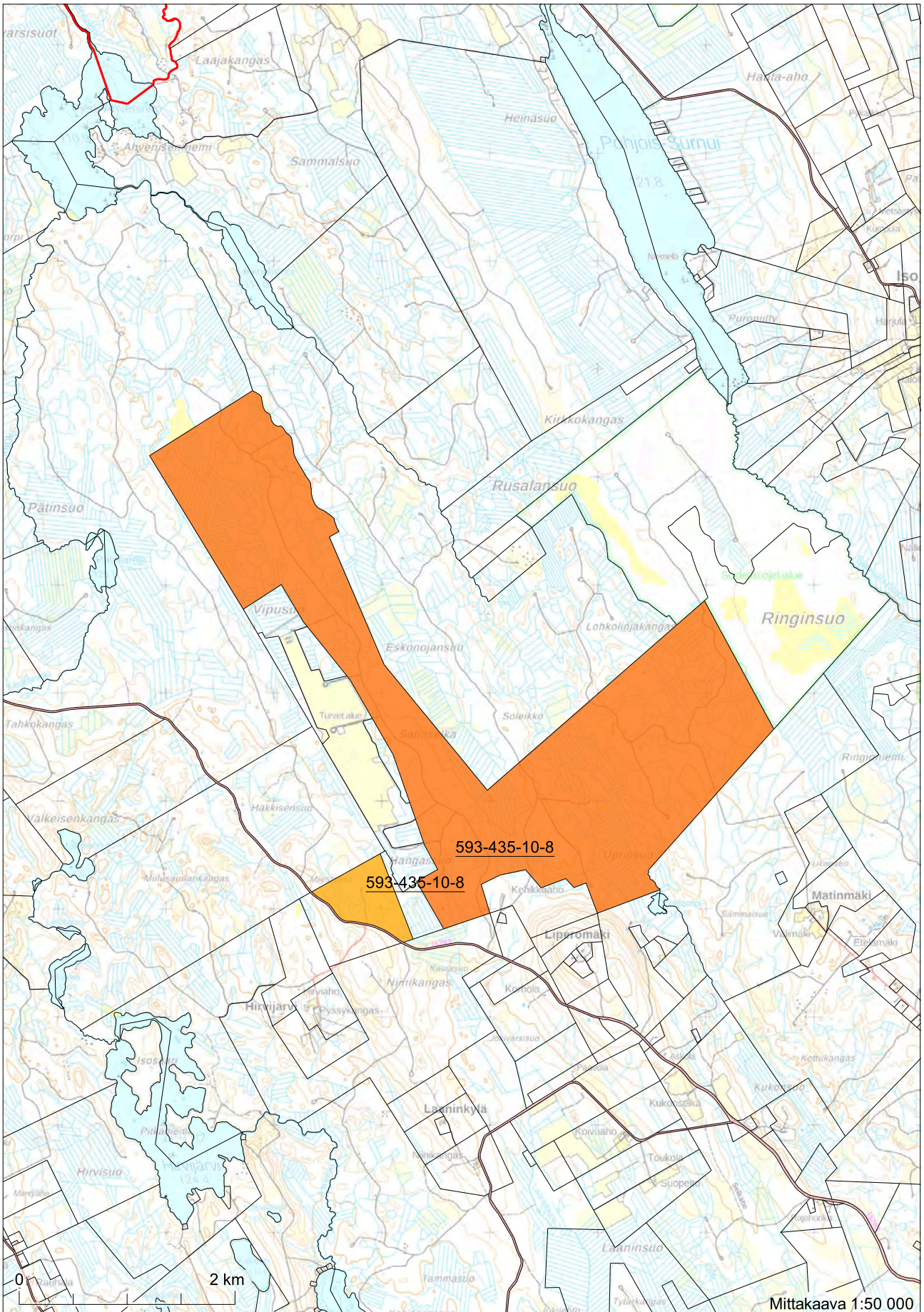
Seppo Korhonen
maanmittausteknikko

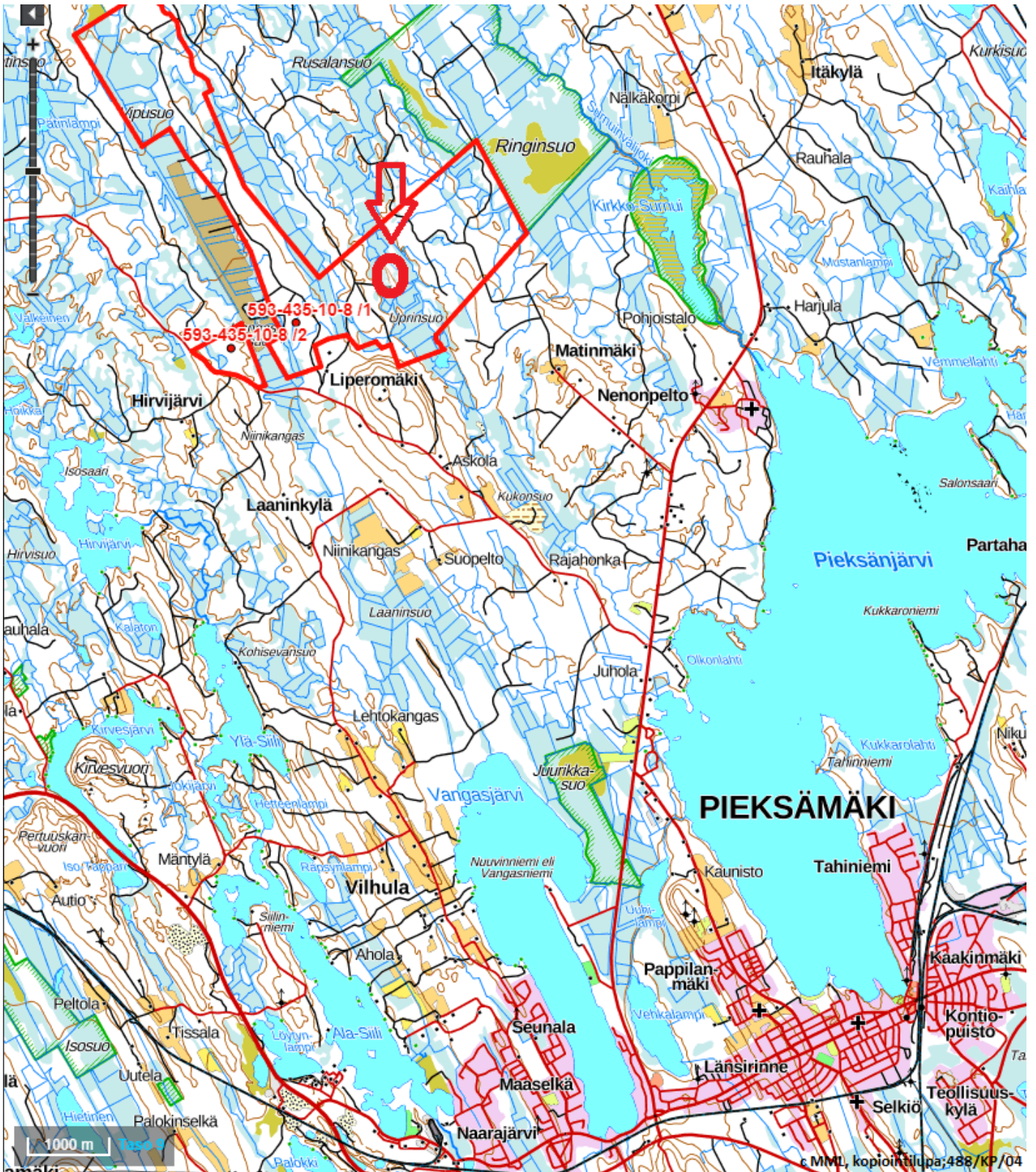
Suuntakartta Oy
Wahlforssinkatu 18
80100 Joensuu, puh. 0400-183 982
seppo.korhonen@suuntakartta.fi

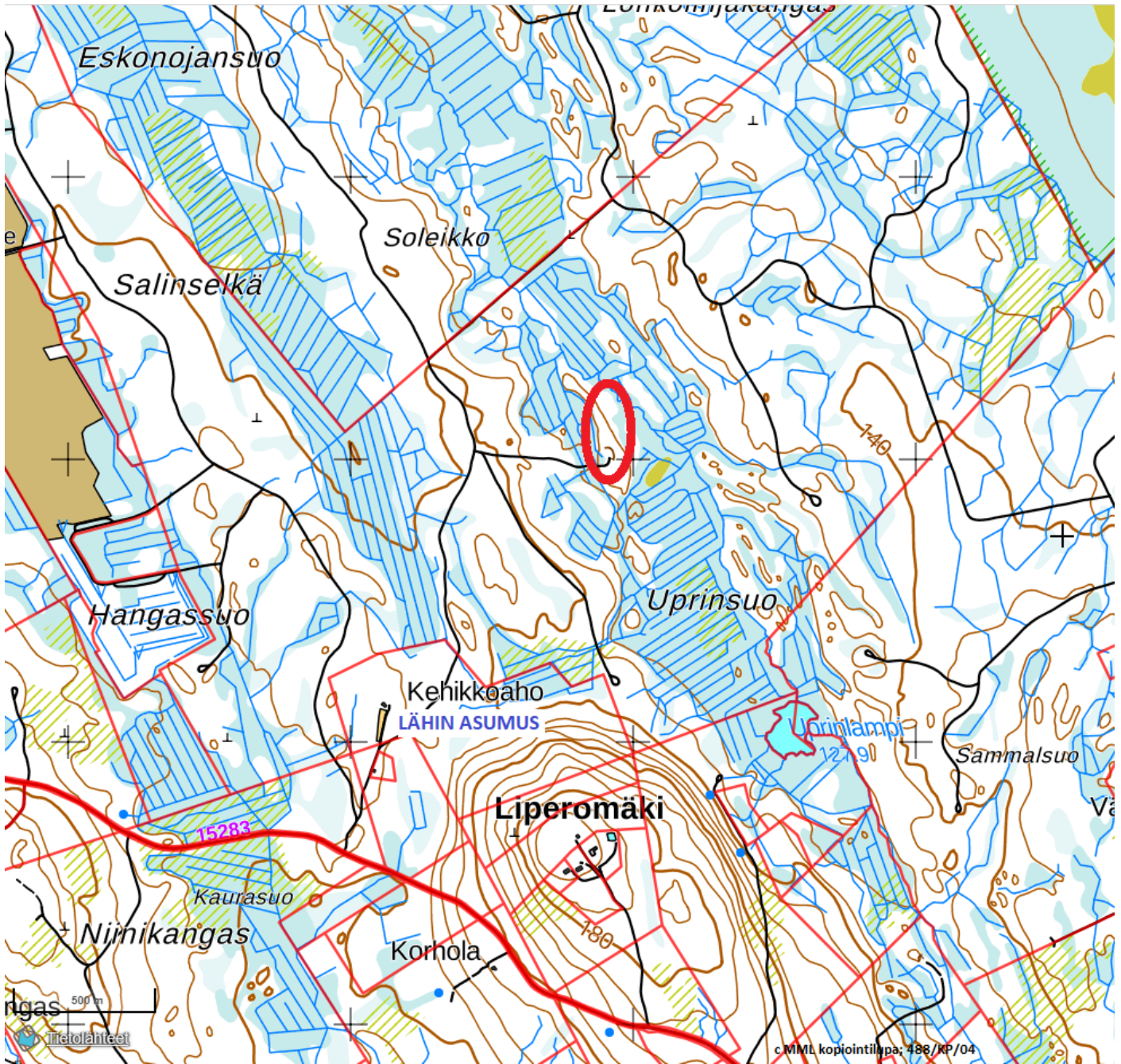
Niinimäki 593–435–10–8
Pieksämäki Liperomäki,
Suunnitelmaselostus

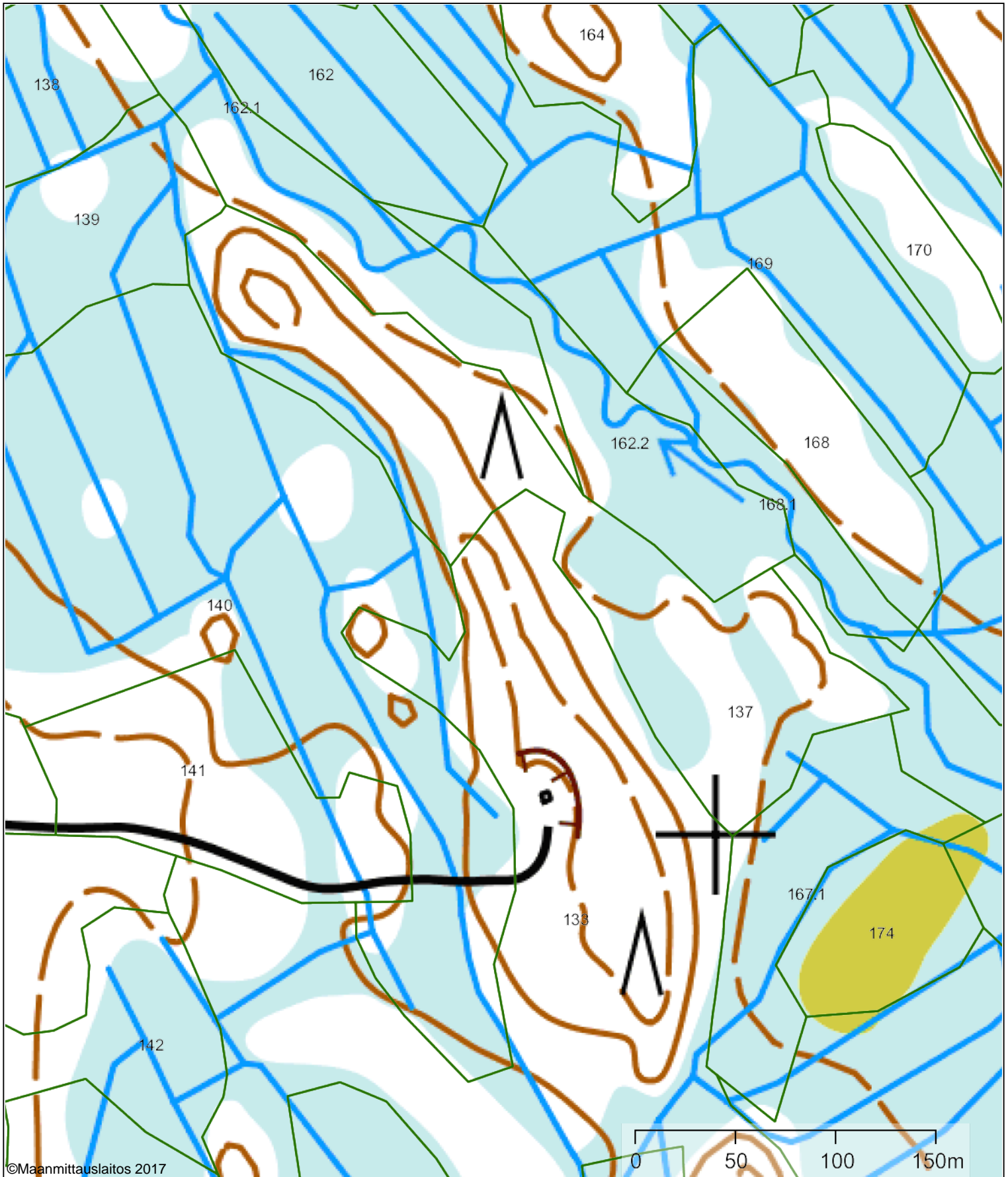
Lähteet:

- Ympäristönsuojelulaki 527/2014. <http://www.finlex.fi/fi/laki/alkup/2014/20140527>
- Maa-ainesten ottaminen. Opas ainesten kestävään käyttöön. Ympäristöministeriön julkaisuja 2020:24
https://julkaisut.valtioneuvosto.fi/bitstream/handle/10024/162506/YM_2020_24.pdf?sequence=1&isAllowed=y
- Etelä-Savon maakuntaliitto, maakuntakaava.
- Ympäristöasioiden hallinta kiviainestuotannossa. Suomen ympäristö 25/2010. Suomen Ympäristökeskus. https://helda.helsinki.fi/bitstream/handle/10138/37976/SY25_2010.
- Suomen ympäristökeskus, ympäristöasioiden hallinta kiviainestuotannossa – Paras käyttökelpoinen tekniikka (BAT)
- Maanmittauslaitoksen kiinteistötietojärjestelmä (KTJ), kartat ja laserkeilausaineisto.









Kiinteistön nimi	Kunta	Rek.no kunta	Rek.no kylä	Talo	Tila	M Nro Palsta	Tilanumero	Kuviotuloste	17.3.2022
NIINIMÄKI	593	593	435	10	8	1	71596		

Kuvio	133	Pääryhmä	Metsämaa	Puulaji	Ikä v	Ppa m3/ha	Runkoluku kpl/ha	Klpm cm	Kpit m	Tilavuus m3/ha	Tukkia m3/ha	Kuitu a	Kasvu m3/ha/v
Pinta-ala	5.46	Alaryhmä	Kangas		54	26.6	875	20.8	18.2	234	96	131	0
Tilavuus m3/kuvio	1280	Kasvupaikka	Kuivahko kangas	Mänty	54	26.6	875	20.8	18.1	234	98	133	7.0
ID	43101	Maalaji	Keskikarkea kangasmaa										
		Kuivatustilanne	Ojittamaton kangas										
		Käytönrajoitus	Ei käytönrajoituksia										
		Kehitysluokka	03 - Varttunut kasvatusmetsikkö										
		Saavutettavuus	Kesä										
		Pääpuulaji	Mänty										

Tietolähde	Erityispiirre / monimuotoisuus	Tarkenne	Määrä m3/kohde	Teksti	Vaikutusala
Käyttäjä (kartalle)	Erikoismetsä		0		0.01
Käyttäjä (kartalle)	Sorakuoppa		0		0.01
Käyttäjä (kartalle)	Laavu		0		0.00

Kuvioteksti

Kiinteistön nimi	Kunta	Rek.no kunta	Rek.no kylä	Talo	Tila	M Nro Palsta	Tilanumero	Kuviotuloste	17.3.2022
NIINIMÄKI	593	593	435	10	8	1	71596		

Kuvio	137	Pääryhmä	Metsämaa	Puulaji	Ikä v	Ppa m3/ha	Runkoluku kpl/ha	Klpm cm	Kpit m	Tilavuus m3/ha	Tukkia m3/ha	Kuitu a	Kasvu m3/ha/v
Pinta-ala	2.63	Alaryhmä	Kangas		48	22.8	923	19.4	14.3	163	41	119	0
Tilavuus m3/kuvio	428	Kasvupaikka	Kuiva kangas	Mänty	48	22.8	923	19.4	14.3	163	41	118	4.3
ID	232404	Maalaji	Karkea kangasmaa										
		Kuivatustilanne	Ojittamaton kangas										
		Käytönrajoitus	Ei käytönrajoituksia										
		Kehitysluokka	03 - Varttunut kasvatusmetsikkö										
		Saavutettavuus	Kesä										
		Pääpuulaji	Mänty										

Tietolähde	Erityispiirre / monimuotoisuus	Tarkenne	Määrä m3/kohde	Teksti	Vaikutusala
------------	--------------------------------	----------	----------------	--------	-------------

Kuvioteksti

Kiinteistön nimi NIINIMÄKI	Kunta 593	Rek.no kunta 593	Rek.no kylä 435	Talo 10	Tila 8	M Nro Palsta 1	Tilanumero 71596	Kuviotuloste	17.3.2022
--------------------------------------	---------------------	----------------------------	---------------------------	-------------------	------------------	--------------------------	----------------------------	---------------------	-----------

Kuvio 139	Pääryhmä Metsämaa	Puulaji	Ikä v	Ppa m3/ha	Runkoluku kpl/ha	Klpm cm	Kpit m	Tilavuus m3/ha	Tukkia m3/ha	Kuitu a	Kasvu m3/ha/v
Pinta-ala 1.86	Alaryhmä Räme										
Tilavuus m3/kuvio 261	Kasvupaikka Varputurvekangas		46	18.6	957	17.1	15.2	141	21	115	0
ID 43099	Maalaji Heikosti maatunut (von Post 1-4)	Hieskoivu	42	2.1	101	16.3	15.2	14	0	14	0.7
	Kuivatustilanne Ojitettu suo	Mänty	47	16.5	856	17.2	15.3	126	18	104	5.7
	Käytönrajoitus Ei käytönrajoituksia										
	Kehitysluokka 04 - Uudistuskypsä metsikkö										
	Saavutettavuus Talvi										
	Pääpuulaji Mänty										

Tietolähde	Erityispiirre / monimuotoisuus	Tarkenne	Määrä m3/kohde	Teksti	Vaikutusala
-------------------	---------------------------------------	-----------------	-----------------------	---------------	--------------------

Kuvioteksti

Kiinteistön nimi NIINIMÄKI	Kunta 593	Rek.no kunta 593	Rek.no kylä 435	Talo 10	Tila 8	M Nro Palsta 1	Tilanumero 71596	Kuviotuloste	17.3.2022
--------------------------------------	---------------------	----------------------------	---------------------------	-------------------	------------------	--------------------------	----------------------------	---------------------	-----------

Kuvio 140	Pääryhmä Metsämaa	Puulaji	Ikä v	Ppa m3/ha	Runkoluku kpl/ha	Klpm cm	Kpit m	Tilavuus m3/ha	Tukkia m3/ha	Kuitu a	Kasvu m3/ha/v
Pinta-ala 5.14	Alaryhmä Räme										
Tilavuus m3/kuvio 738	Kasvupaikka Varputurvekangas		62	17.5	600	20.2	16.7	144	45	96	0
ID 43100	Maalaji Heikosti maatunut (von Post 1-4)	Mänty	62	17.5	600	20.3	16.7	144	45	96	5.8
	Kuivatustilanne Ojitettu suo										
	Käytönrajoitus Ei käytönrajoituksia										
	Kehitysluokka 03 - Varttunut kasvatusmetsikkö										
	Saavutettavuus Talvi										
	Pääpuulaji Mänty										

Tietolähde	Erityispiirre / monimuotoisuus	Tarkenne	Määrä m3/kohde	Teksti	Vaikutusala
-------------------	---------------------------------------	-----------------	-----------------------	---------------	--------------------

Kuvioteksti

Kuvioteksti eino myrskytuhopuiden poiminta

Kiinteistön nimi NIINIMÄKI	Kunta 593	Rek.no kunta 593	Rek.no kylä 435	Talo 10	Tila 8	M Nro Palsta 1	Tilanumero 71596	Kuviotuloste	17.3.2022
--------------------------------------	---------------------	----------------------------	---------------------------	-------------------	------------------	--------------------------	----------------------------	---------------------	-----------

Kuvio 162.1	Pääryhmä Metsämaa	Puulaji	Ikä v	Ppa m3/ha	Runkoluku kpl/ha	Klpm cm	Kpit m	Tilavuus m3/ha	Tukkia m3/ha	Kuitu a	Kasvu m3/ha/v
Pinta-ala 1.57	Alaryhmä Korpi										
Tilavuus m3/kuvio 709	Kasvupaikka Mustikkaturvekangas I	Kuusi	105	32.5	641	27.5	22.8	354	249	103	10.4
ID 149394	Maalaji Maatunut (von Post 5-10)	Hieskoivu	75	9.9	328	21.0	21.3	97	25	71	2.3
	Kuivatustilanne Ojitettu suo										
	Käytönrajoitus Täyd.tp.kielto, Lain mukainen päätös										
	Kehitysluokka 04 - Uudistuskypsä metsikkö										
	Saavutettavuus Talvi										
	Pääpuulaji Kuusi										

Tietolähde	Erityispiirre / monimuotoisuus	Tarkenne	Määrä m3/kohde	Teksti	Vaikutusala
Käyttjä (kuviolle)	Puro	Metsälain tärkeä elinympäristö	0		
Käyttjä (kuviolle)	Kuollut havupystypuu	Pidemmälle lahonnut	12		
Käyttjä (kartalle)	Erikoismetsä		0		0.01

Kuvioteksti

Kiinteistön nimi NIINIMÄKI	Kunta 593	Rek.no kunta 593	Rek.no kylä 435	Talo 10	Tila 8	M Nro Palsta 1	Tilanumero 71596	Kuviotuloste	17.3.2022
--------------------------------------	---------------------	----------------------------	---------------------------	-------------------	------------------	--------------------------	----------------------------	---------------------	-----------

Kuvio 162.2	Pääryhmä Metsämaa	Puulaji	Ikä v	Ppa m3/ha	Runkoluku kpl/ha	Klpm cm	Kpit m	Tilavuus m3/ha	Tukkia m3/ha	Kuitu a	Kasvu m3/ha/v
Pinta-ala 0.90	Alaryhmä Korpi		92	38.5	1067	24.3	20.3	366	194	168	0
Tilavuus m3/kuvio 328	Kasvupaikka Mustikkaturvekangas I	Hieskoivu	72	12.2	459	20.1	19.8	111	25	84	3.2
ID 370623	Maalaji Maatunut (von Post 5-10)	Kuusi	102	26.3	608	26.2	20.5	255	167	85	9.2
	Kuivatustilanne Ojitettu suo										
	Käytönrajoitus Täyd.tp.kielto, Oma päätös										
	Kehitysluokka 04 - Uudistuskypsä metsikkö										
	Saavutettavuus Talvi										
	Pääpuulaji Kuusi										

Tietolähde	Erityispiirre / monimuotoisuus	Tarkenne	Määrä m3/kohde	Teksti	Vaikutusala
Käyttäjä (kuviolle)	Kuollut havupystypuu	Pidemmälle lahonnut	17		
Käyttäjä (kuviolle)	Puro	Maastossa tarkastettava			
Käyttäjä (kuviolle)	Vesistön suojavyöhyke	Suojelukohde (FSC ind. 6.4.3)			

Kuvioteksti

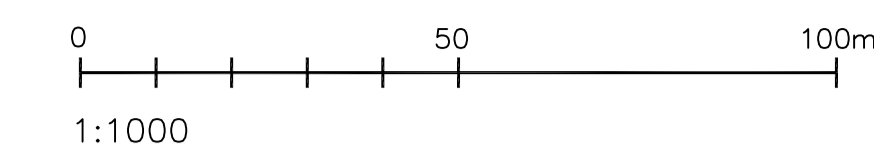
Kiinteistön nimi NIINIMÄKI	Kunta 593	Rek.no kunta 593	Rek.no kylä 435	Talo 10	Tila 8	M Nro Palsta 1	Tilanumero 71596	Kuviotuloste	17.3.2022
--------------------------------------	---------------------	----------------------------	---------------------------	-------------------	------------------	--------------------------	----------------------------	---------------------	-----------

Kuvio	167.1	Pääryhmä	Metsämaa	Puulaji										
Pinta-ala	0.95	Alaryhmä	Korpi		Ikä v	Ppa m3/ha	Runkoluku kpl/ha	Klpm cm	Kpit m	Tilavuus m3/ha	Tukkia m3/ha	Kuitu a	Kasvu m3/ha/v	
Tilavuus m3/kuvio	133	Kasvupaikka	Puolukkaturvekangas I			47	18.6	953	17.0	15.1	140	23	113	0
ID	370620	Maalaji	Maatunut (von Post 5-10)	Hieskoivu	42	0.9	97	11.2	10.1	4	0	4	0.4	
		Kuivatustilanne	Ojitettu suo	Mänty	47	17.7	856	17.3	15.3	136	23	109	7.6	
		Käytönrajoitus	Ei käytönrajoituksia											
		Kehitysluokka	03 - Varttunut kasvatusmetsikkö											
		Saavutettavuus	Talvi											
		Pääpuulaji	Mänty											

Tietolähde	Erityispiirre / monimuotoisuus	Tarkenne	Määrä m3/kohde	Teksti	Vaikutusala
Käyttjä (kuviolle)	Boorinpuutos	Lievä	0		
Käyttjä (kuviolle)	Katajia		0		

Kuvioteksti

PIEKSÄMÄKI, Niinimäki 593-425-10-8



Merkintöjen selitys:

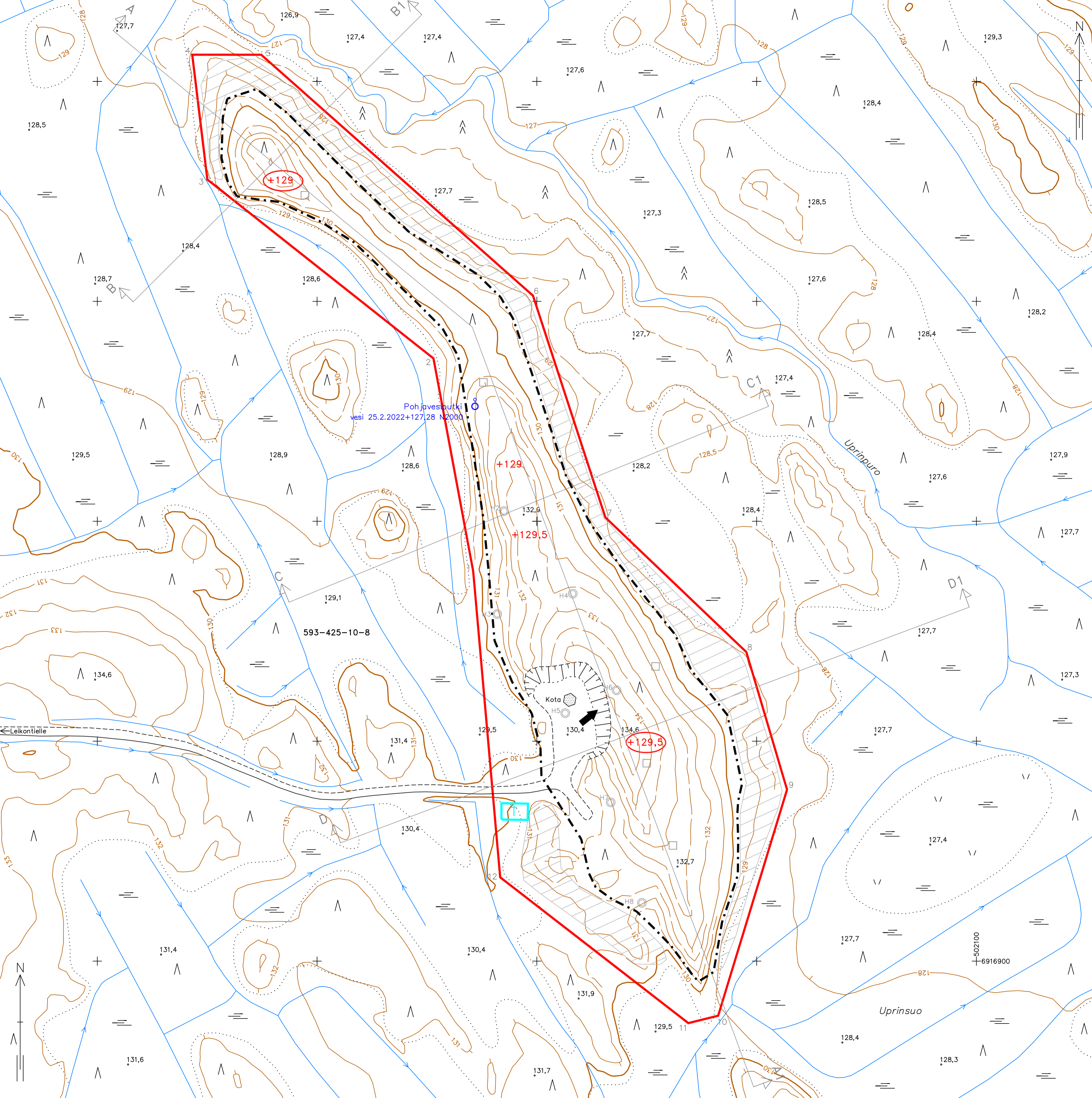
- SUUNNITELMA-ALUEEN RAJA, 3,7 ha
Rajauksen sisäpuolelle sijoittuu kaikki ottotoimintaan liittyvät toiminnot.
- OTTAMISALUEEN RAJA, 2,1 ha
Rajauksen sisäpuolelle sijoittuu varsinaisen kaivutointia.
- +129 SUUNNITELTU ALIN KAIVUTASO
Mikäli ottamistoiminnan aikana havaitaan pohjaveden tason olevan ylempänä kuin suunnitelmissa on arvioitu sen olevan, tällöin joka tapauksessa pohjavedenpinnan tason pöytä jätetään aina vähintään metrin paksuinen luonnollinen suojamaakerros.
- KAIVUN OHJEELLINEN ETENEMISSUUNTA
- PINTAMAIEN VÄLIVARASTOINTIALUEET
- POHJAVEDEN HAVAINTOPUTKI
- MÄNTYMETSÄ
- KUUSIMETSÄ
- SUO
- SOISTUVA
- VARVIKKO
- KOEKUOPPA
- MAANÄYTEPISTE JA NUMERO
- T TUKITOIMINTA-ALUE
Sisältää sos.tilat, jätehuoltotoiminnot, henkilöautojen ja työkoneiden paikoituksen sekä polttoaineiden varastoinnin.
Tukitoimintojen alue on sijoitettu kartalle ohjeellisesti.
Tukitoiminta-alue sijoitetaan suunnitelma-alueen sisäpuolelle tarkoituksen mukaiseen paikkaan, joka on myös pohjaveden suojelun kannalta turvallinen paikka.

SUUNNITELMA-ALUEEN KULMAPISTEIDEN

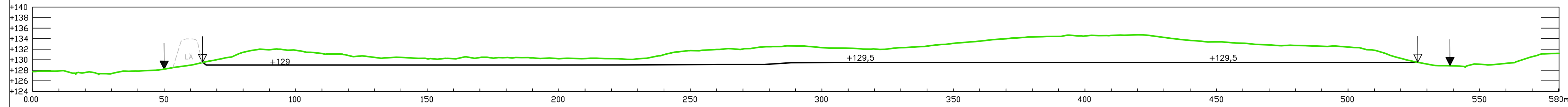
KOORDINAATIT		
nro	N	E
1	6917078	501871
2	6917174	501853
3	6917255	501750
4	6917312	501743
5	6917312	501775
6	6917203	501898
7	6917102	501931
8	6917041	501995
9	6916978	502014
10	6916875	501983
11	6916872	501969
12	6916938	501883

Kartta on laadittu maastokäynnin 25.8.2021 ja MML:n laserkeilausaineiston pohjalta.
Kiinteistörajat on sijoitettu kartalle MML:n kiinteistörekisteriaineistosta.
Koordinaattijärjestelmä ETRS-TM35FIN korkeusjärjestelmä N2000.

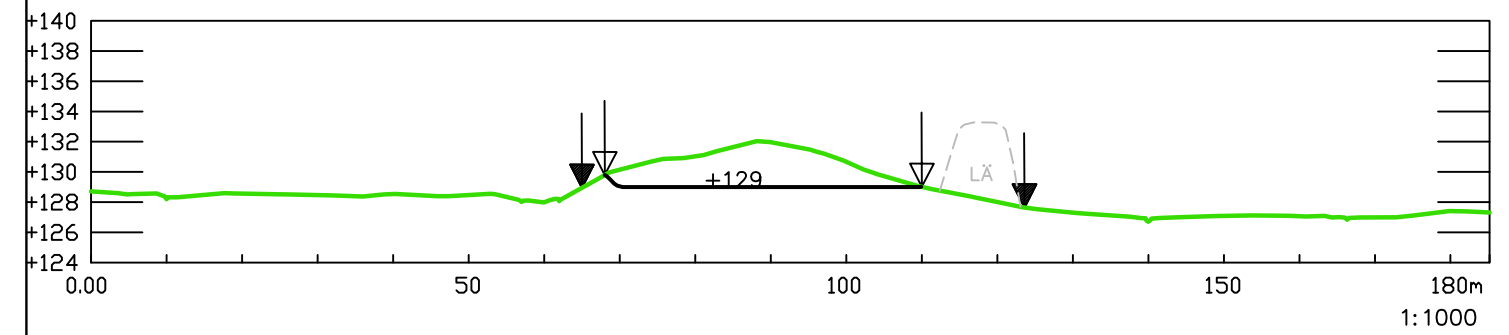
Tunn.	Lukum.	Muutos	Nimim.	Pvm.
K.osaj/Kylä		Kortteli/Tila		Tontti/Rek.nro
593-435-10-8		Niinimäki 10-8		Viranomaisen arkistointimerkintöjä varten
Rakennustoimenpide		Mittakaava		Juoks.nro
MAA-AINESTEN OTTO		NYKYTILANNE/ SUUNNITELMAKARTTA		1:1000
Tilaoja sekä suunnittelukohteen nimi		Työn ja piirustuksen nro		Muutos
Niinimäki Wind Oy NIINIMÄKI PIEKSÄMÄKI		7.		
Suuntakartta Oy Wahlforssinkatu 18 80100 Joensuu p. 0400 183982		Piirt. P.K Suunn. S.K Pvm. 11.4.2022		
Hyv.		Tark.		



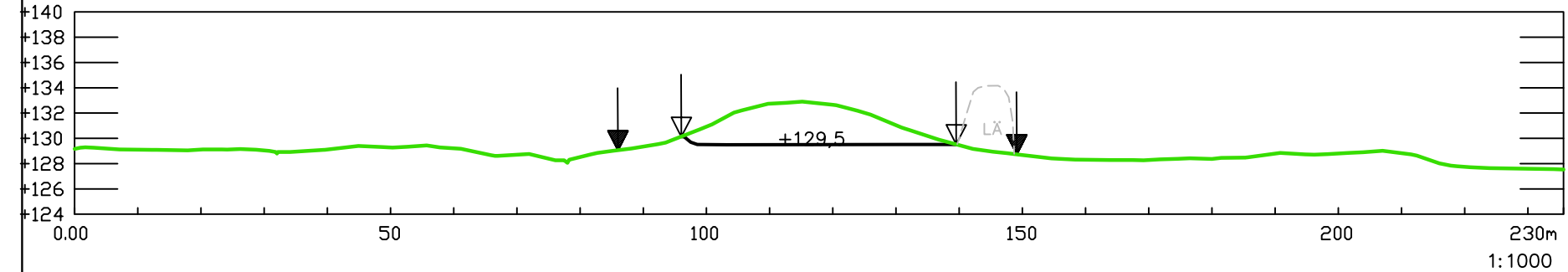
A-A1



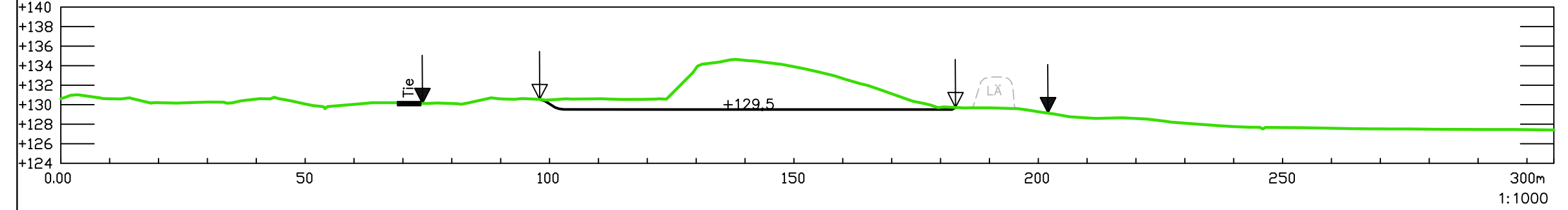
B-B1



C-C1



D-D1



— NYKYINEN MAANPINTA
 TULEVA MAANPINTA
 KAIVUTASO
▽ +129
▽ OTTAMISALUEEN RAJA
▼ SUUNNITELMA-ALUEEN RAJA
LÄ PINTAMAIDEN VÄLIVARASTOINTIALUEET

Ottamistoiminnan aikana maa-ainesluiskat otetaan kaltevuuteen 1:1,5 kaivu-alueen reunaan asti. Maisemoinnin aikana maa-ainesluiskat muotoillaan kaltevuuteen 1:2,5 siten, että kaivualueen ja ottamisalueen väliin jäävä maa-aines"lippa" työnnetään luiskaan. Rinteiden ala- ja yläaitteet pyöristetään, mikäli tästä ei aiheudu suurimittaista pitkälle kehittyneen kasvillisuuden tuhoa.

Tunn.	Lukum.	Muutos	Nimim.	Pvm.
K.osa/Kylä	Kortteli/Tila	Tontti/Rek.nro	Viranomaisen arkistointimerkintöjä varten	
593-435-10-8			Piirustuslaji	Juoks.nro
Rakennustoimenpide	Tilaaja sekä suunnittelukohteen nimi ja osoite		Piirustuksen sisältö	Mittakaavat
MAA-AINESTEN OTTO	Niinimäki Wind Oy		LEIKKAUKSET	A-A1, B-B1, C-C1 ja D-D1
	Niinimäki		1:1000/1:500	
	PIEKSÄMÄKI		Työn ja piirustuksen nro	Muutos
	Suuntakartta Oy		Piirt. P.K	8.
	Wahlforssinkatu 18		Suunn. S.K	
	80100 Joensuu		Pvm. 11.4.2022	
	p. 0400 183982			
Hyv.	Tark.			

1:1000

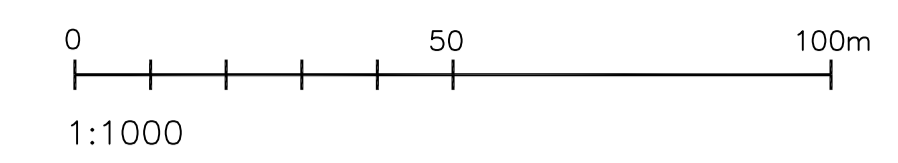
1:1000

1:1000

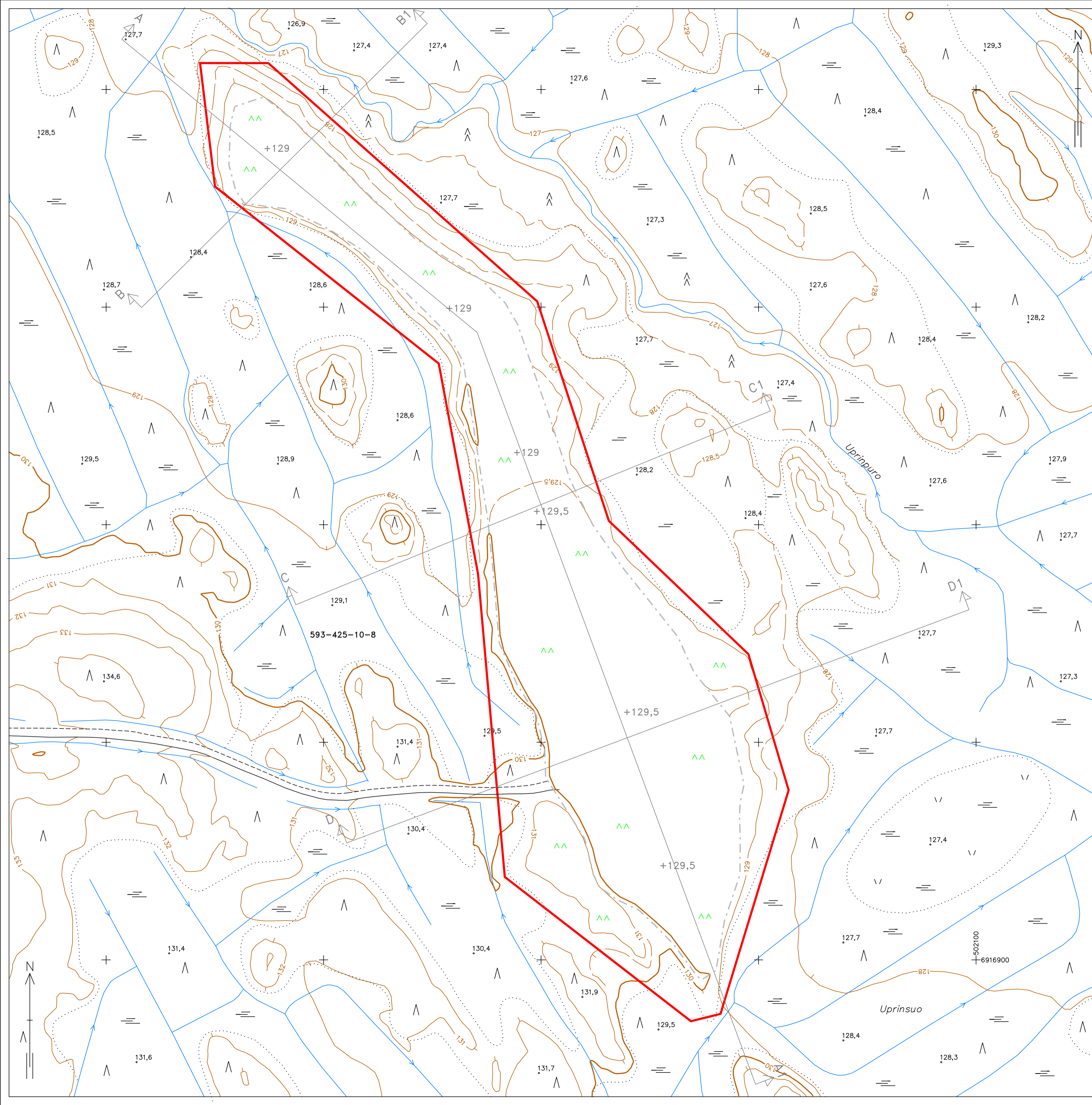
1:1000

1:500

PIEKSÄMÄKI, Niinimäki 593-425-10-8



- Merkintöjen selitys:**
- SUUNNITELMA-ALUEEN RAJA, 3,7 ha
Rajauksen sisäpuolelle sijoittuu kaikki ottotoimintaan liittyvät toiminnot.
 - - - OTTAMISALUEEN RAJA, 2,1 ha
Rajauksen sisäpuolelle sijoittuu varsinaisen kaivutointa.
 - +129** SUUNNITELTU ALIN KAIVUTASO
Mikäli ottamistoiminnan aikana havaitaan pohjavedentason olevan ylempänä kuin suunnitelmissa on arvioitu sen olevan, tällöin joka tapauksessa pohjavedenpinnanotosta päälle jätetään aina vähintään metrin paksuinen luonnontilainen suojaomakeros.
 - ^ MÄNTYMETSÄ
 - ^^ KUUSIMETSÄ
 - = SUO
 - = SOISTUVA
 - v VARVIKKO
 - ^^ ALUEEN METSITYS LUONNOLLAISESTI JA/TAI KEINOLLAISESTI



Kartta on laadittu maastokäynnin 25.8.2021 ja MML:n laserkeilausaineiston pohjalta.
Kiinteistörajat on sijoitettu kartalle MML:n kiinteistörekisteriaineistosta.
Koordinaattijärjestelmä ETRS-TM35FIN korkeusjärjestelmä N2000.

Tunn.	Lukum.	Muutos	Nimim.	Pvm.
K.osa/Kyö		Kortteli/Tila	Tontti/Rek.nro	Viranomaisen arkistointimerkintäji varten
593-435-10-8		Niinimäki 10-8		
Rakennustoimenpide			Piirustuslaji	Juoks.nro
MAA-AINESTEN OTTO			Piirustuksen sisältö	Mittakaava
Tilaaja sekä suunnittelukohteen nimi			LOPPUTILANNE	1:1000
Niinimäki Wind Oy				
PIEKSÄMÄKI				
Suuntakartta Oy		Piirt. P.K	Työn ja piirustuksen nro	Muutos
Wahlforssinkatu 18		Suunn. S.K	9.	
80100 Joensuu		Pvm. 11.4.2022		
p. 0400 183982				
Hyv.		Tark.		

Suunnitelma liittyy maa-ainesten ottamislupaan Ympäristölupaan

1. LUPATIEDOT

Ympäristöluvan tai maa-ainesten ottamisluvan hakijan nimi		
Ottamisalueen nimi		
Kunta	Kylä	Tilan RN:o
Ottamisalueen pinta-ala ha		
Luvan viimeinen voimassaolopäivä		
Otettava maa-aines	Ottamismäärä (m ³ -ktr)	
Kalliokiviaines (murske, louhe)		
Rakennus- ja muu luonnonkivi		
Sora ja hiekka		
Moreeni		
Multa tai savi		

2. KAIVANNAISJÄTE

Kaivannaisjätteen laji ⁽¹⁾	Arvio kaivannaisjätteen kokonaismäärästä (m ³ -ktr) ⁽²⁾	Kaivannaisjätteen hyödyntäminen ja käsittely ⁽³⁾	
Pilaantumaton		Valitse 1, 2 ja/tai 3	Tarvittaessa yksityiskohtaisempi kuvaus
Ei pysyvä maa-aines	Pintamaa		
	Kannot ja hakkuutähteet		
Pysyvä maa-aines	Kivipöly tai kivituhka		
	Vesiseulonta- ja selkeytyslaitaiden hienoainekset		
	Savi ja siltti		
	Sivukivi		
	Seulontakivet ja lohkaaret		
	Muu, mitä?		
Pilaantunut maa-aines	Mitä?		
Kaivannaisjätteitä yhteensä			

A) Tiedot kaivannaisjätteen ympäristövaikutuksista⁽⁴⁾

Esitetty maa-ainesten ottamissuunnitelmassa.

B) Ympäristön pilaantumisen sekä muiden vaikutusten ehkäisemiseksi toteutettavat toimet toiminnan aikana ja sen päätyttyä⁽⁵⁾

Esitetty maa-ainesten ottamissuunnitelmassa.

C) Selvitys seurannasta ja tarkkailusta toiminnan aikana ja sen päätyttyä⁽⁶⁾

Esitetty maa-ainesten ottamissuunnitelmassa.

D) Tiedot toiminnan lopettamisesta⁽⁷⁾

Esitetty maa-ainesten ottamissuunnitelmassa.

3. KAIVANNAISJÄTEALUE

E) Selvitys kaivannaisjätteen jätealueesta⁽⁸⁾

Esitetty maa-ainesten ottamissuunnitelmassa.

Jätealueen sijainti ja pinta-ala (ha)

Jätealueen perustaminen ja hoito

Jätealueen ympäristö

Selvitys maaperän ja pohjaveden tilasta

Jätealueen ympäristövaikutukset ja niiden seuranta

Jätealueen käytöstä poistaminen ja jälkihoito

F) Liitekartta 1:2000-1:10 000, josta käy ilmi kaivannaisjätteen jätealueiden sijainti ja lähiympäristö

Esitetty maa-ainesten ottamissuunnitelmassa

4. LISÄTIETOJA

Yhdyshenkilön nimi ja yhteystiedot (osoite, puhelin ja sähköpostiosoite)

OHJEITA:

YLEISTÄ

Kaivannaisjätteen jätehuoltosuunnitelma:

Kaivannaisjätteen jätehuoltosuunnitelma on laadittava maa-ainesten *ottamistoiminnassa syntyvästä kaivannaisjätteestä*. Vaatimus kaivannaisjätteen jätehuoltosuunnitelmasta koskee maa-ainelain 5 a § ja 16 b nojalla tapahtuvaa maa-ainesten ottamista sekä ympäristönsuojelulain 103 a § tarkoittamaa kivenlouhimoa, muuta kiven louhintaa ja kivenmurskausta. Kaivannaisjätteen jätehuoltosuunnitelma on osa maa-ainesten ottamissuunnitelmaa. Kaivannaisjätteen jätehuoltosuunnitelma tulee esittää maa-ainelain mukaisen lupahakemuksen yhteydessä myös silloin, jos maa-aineksen ottaminen ei edellytä ottamissuunnitelmaa (maa-ainelaki 5 §:n 1 mom). Kaivannaisjätteen jätehuoltosuunnitelma tehdään vain luvanvaraisesta toiminnasta, joten kotitarveottamisesta suunnitelmaa ei vaadita.

Kaivannaisjätteen jätehuoltosuunnitelman laatimisen keskeiset tavoitteet ovat jätteiden synnyn ehkäisy, jätteiden hyödyntämisen edistäminen sekä jätteiden turvallinen käsittely ja ympäristön pilaantumisen ehkäisy

Jätehuoltosuunnitelman toimittaminen viranomaiselle ja aikataulu:

Kaivannaisjätteen jätehuoltosuunnitelma käsitellään maa-ainesten ottamislupahakemuksen yhteydessä. Jos ottaminen edellyttää lisäksi ympäristölupaa, jätehuoltosuunnitelma liitetään ympäristölupahakemukseen. Jos maa-ainesten ottamislupa on haettu ennen ympäristölupaa tai sitä haetaan samanaikaisesti ympäristöluvan kanssa, niin tällöin maa-ainesten ottamissuunnitelma tai siihen sisältyvä kaivannaisjätteen jätehuoltosuunnitelma kopioidaan osaksi ympäristölupahakemusta.

Voimassa olevien maa-ainesten ottamislupien jätehuoltosuunnitelma esitetään maa-ainelupaa tai ympäristölupaa valvovalle viranomaiselle valvontatarkastuksen yhteydessä. Ensimmäisen kerran suunnitelma tulee esittää **30.4.2009** mennessä. Kaivannaisjätteen jätehuoltosuunnitelmaa koskeva vaatimus ei koske ottamistoimintaa, joka on jo päättynyt ja josta lopputarkastus on tehty ennen 1.6.2008.

Jätehuoltosuunnitelma laaditaan koko toiminta-ajalle, mutta se tarkistetaan viiden vuoden välein. Jätehuoltosuunnitelma tulee toimittaa ensisijassa sähköisesti valvontaviranomaiselle.

1. LUPATIEDOT

Tässä kohdassa esitetään keskeiset maa-ainestenottamislupaa tai ympäristölupaa koskevat tiedot.

2. KAIVANNAISJÄTE

1) Kaivannaisjätteen laji ja ominaisuudet

Kaivannaisjätteellä tarkoitetaan kallio- tai maaperässä luonnollisesti esiintyvän orgaanisen tai epäorgaanisen aineksen irrotuksessa tai sen varastoinnissa, rikastamisessa tai muussa jalostamisessa syntyvää jätettä. Maa-ainesten ottamisen yhteydessä syntyviä kaivannaisjätteitä voivat olla esimerkiksi ottamisalueiden pintamaat, sivukivet, vesiseulonta- ja selkeytysaltaiden hienoainekset, kivituhka ja vastaavat ainekset.

Maa-ainesten ottamisessa syntyvät kaivannaisjätteet ovat yleensä pilaantumattomia joko pysyviä (inertejä) tai ei pysyviä maa-aineksiä. Pilaantumaton maa-aineksen ja pysyvä kaivannaisjäte on määritelty kaivannaisjäteasetuksen (379/2008) 2 §:n 1 momentin 2 ja 3 kohdissa. Mikäli ottamistoiminnassa syntyy pilaantuneita kaivannaisjätteitä, ne yksilöidä ao. kohdassa.

2) Arvioi kaivannaisjätteenkokonaisuudesta

Ilmoitetaan kaivannaisjätelajeittain arvio koko tuotantoaikana syntyvästä kaivannaisjätteen määrästä teoreettisina kiintokuutiometreinä.

3) Kuvaus jätteen hyödyntämisestä ja käsittelystä

Valitaan vaihtoehtoista joko 1, 2 ja/tai 3.

1. Kaivannaisjäte käytetään ottamisalueen suojarakenteisiin, jälkihoitoon ja maisemointiin
2. Kaivannaisjäte kuljetetaan ottamisalueen ulkopuolelle hyödynnettäväksi
3. Kaivannaisjäte varastoidaan alueelle yli 3 vuodeksi. Alueelle perustetaan kaivannaisjätteen jätealue, lomakkeen kohta E.

Tarvittaessa jätteiden hyödyntämistä ja käsittelyä kuvataan tarkemmin oikeanpuoleisessa sarakkeessa. Ottamistoiminnassa syntyviä kaivannaisjätteitä voidaan hyödyntää ja käsitellä tehokkaasti. Pintamaita, kiviä ja kivinäismaita voidaan usein käyttää jälkihoidossa pintarakenteena sekä täyttöjen tekemiseen. Suuret kivet ja lohkarit voidaan murskata kiviainestuotteiksi. Kannot ja muu puuaines voidaan hakettaa ja viedä poltettavaksi tai käyttää pintarakenteena. Vesiseulonta ja selkeytysaltaiden hienoainekset voidaan käyttää maisemoinnissa ja ympäristönhoidossa.

Mikäli ottamistoiminnassa syntyneitä kaivannaisjätteitä ei voida käyttää hyödyksi ja ne joudutaan varastoimaan ja sijoittamaan ottamisalueelle, jätehuoltosuunnitelman tulee sisältää tiedot kyseisen kaivannaisjätteen käsittelypaikasta eli *kaivannaisjätteen jätealueesta*. Kaivannaisjätteen jätehuoltosuunnitelmassa tarvittavia tietoja kaivannaisjätteen jätealueesta on käsitelty kohdassa 10.

4) Tiedot kaivannaisjätteen ympäristövaikutuksista

Kaivannaisjätteistä ja niiden varastoinnista mahdolliset aiheutuvat ympäristövaikutukset kuvataan tässä, mikäli tietoja ei ole esitetty ottamissuunnitelmassa. Tyypillisiä ympäristövaikutuksia voivat olla esimerkiksi pohjavesi-, pintavesi-, melu- sekä maisemahaitat. Jätealueen ympäristövaikutuksia on tarkasteltu kohdassa 10.

5) Ympäristön pilaantumisen sekä muiden vaikutusten ehkäisemiseksi toteutettavat toimet toiminnan aikana ja sen päätyttyä

Ottamistoiminnan haitallisten vaikutusten ehkäisemiseksi toteutettavat toimet toiminnan aikana ja sen päätyttyä esitetään tässä, mikäli niitä ei ole esitetty ottamissuunnitelmassa. Mikäli tiedot on esitetty ottamissuunnitelmassa laitetaan rasti " Esitetty maa-ainestenottamissuunnitelmassa" –kohtaan.

6) Seuranta ja tarkkailu toiminnan aikana ja sen päätyttyä

Toiminnan seuranta ja tarkkailu kuvataan tässä, mikäli ko.tietoja ei ole esitetty ottamissuunnitelmassa. Mikäli tiedot on esitetty ottamissuunnitelmassa laitetaan rasti " Esitetty maa-ainestenottamissuunnitelmassa" –kohtaan.

7) Toiminnan lopettaminen

Toiminnan lopettaminen kuvataan tässä, mikäli ko.tietoja ei ole esitetty ottamissuunnitelmassa. Mikäli tiedot on esitetty ottamissuunnitelmassa laitetaan rasti " Esitetty maa-ainestenottamissuunnitelmassa" –kohtaan.

3. KAIVANNAISJÄTEALUE

8) Selvitys kaivannaisjätteen jätealueesta

Esitetään tiedot kaivannaisjätteen jätealueesta ja sen ympäristöstä sekä tiedot jätealueen ympäristövaikutuksista ja seurannasta. Lisäksi esitetään tiedot jätealueen käytöstä poistamisesta ja jälkihoidosta sekä niihin liittyvästä tarkkailusta. Tiedot tulee esittää, mikäli niitä ei ole esitetty ottamissuunnitelmassa. Jätealueista esitetään lisäksi *liitekartta 1:2000 - 1:10 000*. Mikäli tiedot on esitetty ottamissuunnitelmassa laitetaan rasti " Esitetty maa-ainestenottamissuunnitelmassa" –kohtaan.

Mikäli maa-ainesten ottamisessa syntyvää pilaantumaton tai pysyvää kaivannaisjätettä varastoidaan ja sijoitetaan ottamisalueelle yli kolmeksi vuodeksi, tulee kaivannaisjätehuoltosuunnitelmassa esittää tiedot kyseisestä **kaivannaisjätteen jätealueesta**. Mikäli kaivannaisjäte on muuta kuin pilaantumaton tai pysyvää, niin määräaika kaivannaisjätealueen perustamiselle on 1 vuosi.

4. LISÄTIETOJA ANTAA

Ilmoitetaan yhteyshenkilön nimi ja yhteystiedot, jolta voi tiedustella kaivannaisjättesuunnitelmasta yksityiskohtaisempia tietoja.