

Keski-Savon ympäristötoimi
Eila Kainulainen
Kermarannantie 7
79700 Heinävesi

Lupahakemus maa-ainesten ottamiseen; Honkalan sora-alue, Heinävesi, Polvijärvi

Destia Oy hakee Honkalan sora-alueelle maa-aineslupaa sekä maa-aineslain 21 §:n mukaista lupaa aloittaa maa-ainesten ottotoiminta ennen kuin maa-aineslupapäätös on saanut lainvoiman. Ottoalue sijaitsee Heinäveden kunnassa kiinteistöllä Sorahonkala 90-418-4-44.

Hakemuksen mukainen toiminta koskee toiminnan jatkamista alueella, jolla on ollut vastaavaa toimintaa jo usean lupakauden eli yli 20 vuoden ajan. Maa-ainestenoton vaikutukset maisemakuvaan, luonnonolosuhteisiin ja pohjavesiin on ratkaistu aiemman lupaharkinnan yhteydessä.

Toiminnassa noudatetaan maa-aineslupapäätöksen lupaehtoja. Lupahakemuksen mukaisella toiminnalla ei ole haitallisia vaikutuksia ympäristöön. Toiminnan aloittaminen ei näin ollen tee muutoksenhakua hyödyttömäksi.

Lupapäätökset pyydetään lähettämään osoitteella:
Destia Oy, Kiviaines, Simo Tarkkanen, Graanintie 7, 50190 Mikkeli

Laskutussoitteemme on:
Verkkolaskuosoite: 003721630263
Operaattori: Basware Oyj
OVT-tunnus: 003721630263
Välittäjä-tunnus BAWCFI22
Laskuihin asiaviitteeksi "Simo Tarkkanen"

Yhteyshenkilöt:
Lupa-asiat: Simo Tarkkanen p. 0400 335 554
Työmaatoiminta: Antti Laapio p. 040 758 0224

Sähköpostiosoitteemme ovat muotoa etunimi.sukunimi@destia.fi



Simo Tarkkanen
Maa-ainesvastaava

Liitteet

Maa-aineslupahakemus liitteineen

LUPAHAKEMUS **LUVAN JATKAMINEN**
maa-ainesten ottamiseen 1)
 Maa-aineslaki 555/81, 463/97
 Rakennuslaki

**Heinäveden kunnan
Lupaviranomaisille**

Viranomaisen täyttää

Tunnus
Saapui
Päätöksen pvm ja §

1 Hakija	Nimi ja ammatti Destia Oy		
	Lähiosoite Ohjelmakaari 10		
	Postinumero 40500	Osoitetoimipaikka Jyväskylä	Puh.toimeen/kotiin 040 758 0224
2 Kiinteistön omistaja	Nimi ja ammatti Destia Oy		
	Lähiosoite Neilikkatie 17, PL 206		Kotipaikka
	Postinumero 01301	Osoitetoimipaikka Vantaa	Puh. toimeen/kotiin 020 444 11
3 Ottamisalueen sisältävän kiinteistön Sijaintitiedot	Kaupunginosa/kunnan osa ja kaava-alue Heinävesi 90		
	Kylä Polvijärvi 428	Tila,RN:o Sorahonkala, 4:44	Tilan pinta-ala ha 1,9492
4 Tiedot Ottamisalueesta	Ottamisalueen pinta-ala, m ² 10 000	Pohjaveden keskimääräinen Korkeusasema + 101.0 m	Maa-ainesten keskimääräinen Ottamissyvyys 6 m
	5 Toimenpide Tarvittaessa Käytettävä eri liitettä Lyhyt selostus niistä toimenpiteistä, joille haetaan lupaa. Selostuksessa mainittava esim. otettavien maa-ainesten pääasiallinen laatu, ja määrä, ottamisalueella voimassaolevat rajoitukset tai toimenpidekiellot sekä tärkeät vedenhankintakäyttöön soveltuvat pohjavesialueet virtaussuuntineen, vallitsevat luonnonolosuhteet, hankkeen vaikutukset ympäristöön ja luonnonolosuhteisiin sekä pohjavesiin. Mikäli alueella on aikaisemmin ollut maa-ainesten ottotoimintaa, tulee siitä antaa selvitys. Katso ottosuunnitelmaselostus x) vaihtelee käyttötarpeen mukaan		
6 Ottamismäärä ja -aika	Haettu kokonaismäärä, m ³ 2) 50 000	Arvioitu vuotuinen otto, m ³ 2) x)	Ottamisaika, vuotta 10

1) Soveltuu myös RakL 124 §:n mukaisiin toimenpiteisiin
 2) Kiintokuutiometreinä

7 Ottamiseen liittyvät järjestelyt Tarvittaessa käytettävä eri liitettä tai selvitykset esitetään ottamissuunnitelmassa	Selvitys liikenteen järjestämisestä, selvitys ottamisalueen rajauksesta, kaivausten ja leikkausten syvyydestä ja muodosta sekä ottamistoiminnan etenemissuunnasta ja ainesten säästeliäästä ja taloudellisesta hyödyntämisestä ottamisalueen suojaamisesta ja siistimisestä ottamisen aikana, selvitys puuston ja muun kasvillisuuden säilyttämisestä, uusimisesta ja uusista istutuksista ottamisen aikana ja sen jälkeen sekä tarpeen mukaan pintamaiden varastoinnista, sekä tarpeen mukaan ottamislaitteista, polttoaineiden käsittelystä ja säilytyksestä yms. ottaen huomioon erityisesti pohjaveden suojele. Katso ottosuunnitelmaselostus												
8 Maa-ainesten ottaminen ennen päätöksen lainvoimaisuutta	Haetaan lupaa aloittaa maa-ainesten ottaminen ennen kuin lupaa koskeva päätös on saanut lainvoiman Liitteenä ehdotus vakuudeksi. <input checked="" type="checkbox"/> Kyllä <input type="checkbox"/> Ei												
9 Kuuleminen Tarvittaessa käytettävä eri liitettä	Luettelo ottamisalueen sisältävään kiinteistöön rajoittuvien kiinteistöjen ja muiden alueiden sijaintitiedoista sekä niiden omistajien ja haltioiden yhteystiedoista. Mikäli hakija on itse suorittanut näiden kuulemisen, tulee tästä antaa selvitys (mm. kuulemisasiakirjat ja huomautuksen tekemiseen varattu aika, RakA 5 a §)												
10 Ottamis-Suunnitelman Laatija	Nimi ja koulutus sekä ammatti Simo Tarkkanen, maa-ainesvastaava Lähiosoite Graanintie 7 <table border="1" data-bbox="304 1039 1573 1106"> <tr> <td>Postinumero 50190</td> <td>Osoitetoimipaikka Mikkeli</td> <td>Puh. toimeen/kotiin 0400 335 554</td> </tr> </table>	Postinumero 50190	Osoitetoimipaikka Mikkeli	Puh. toimeen/kotiin 0400 335 554									
Postinumero 50190	Osoitetoimipaikka Mikkeli	Puh. toimeen/kotiin 0400 335 554											
11 Maa-ainesten ottamistoiminnan yhteyshenkilö	Lisätietoja antaa tarvittaessa alla nimetty yhteyshenkilö, jolla on oikeus täydentää ja korjata asiakirjoja Nimi ja ammatti Antti Laapio, myyntipäällikkö Lähiosoite Ohjelmakaari 10 <table border="1" data-bbox="304 1263 1573 1330"> <tr> <td>Postinumero 40500</td> <td>Osoitetoimipaikka Jyväskylä</td> <td>Puh. toimeen/kotiin 040 758 0224</td> </tr> </table>	Postinumero 40500	Osoitetoimipaikka Jyväskylä	Puh. toimeen/kotiin 040 758 0224									
Postinumero 40500	Osoitetoimipaikka Jyväskylä	Puh. toimeen/kotiin 040 758 0224											
12 Liitteet	Tarkemmat tiedot ottamispaikasta ja toimenpiteistä ilmenevät oheisista liitteistä. Oheistettu liite merkitään x:llä. <table border="0" data-bbox="304 1397 1573 1599"> <tr> <td><input type="checkbox"/> 1. Maa-aineslupalausunto</td> <td><input checked="" type="checkbox"/> 7. luettelo naapurien sijainnista ja yhteystiedoista</td> </tr> <tr> <td><input checked="" type="checkbox"/> 2. selvitys ottamisalueen omistus- tai hallintaoikeudesta</td> <td><input type="checkbox"/> 8. vakuus ottamisen aloittamiseksi ennen luvan lainvoimaa</td> </tr> <tr> <td><input checked="" type="checkbox"/> 3. pohjavesi- ja suojelualuekarttaote</td> <td><input type="checkbox"/> 9. ympäristökeskuksen lausunto (lähetetään myöh.) X</td> </tr> <tr> <td><input type="checkbox"/> 4. kaavakarttaote</td> <td><input type="checkbox"/> 10. sitoumus jälkihoitotöiden suorittamisen vakuudeksi</td> </tr> <tr> <td><input checked="" type="checkbox"/> 5. neljä sarjaa ottamissuunnitelmia</td> <td><input type="checkbox"/> 11. naapurien kuuleminen</td> </tr> <tr> <td><input type="checkbox"/> 6. selvitys tieyhteyksistä ja -oikeuksista</td> <td><input type="checkbox"/> 12. maakuntaliiton lausunto</td> </tr> </table>	<input type="checkbox"/> 1. Maa-aineslupalausunto	<input checked="" type="checkbox"/> 7. luettelo naapurien sijainnista ja yhteystiedoista	<input checked="" type="checkbox"/> 2. selvitys ottamisalueen omistus- tai hallintaoikeudesta	<input type="checkbox"/> 8. vakuus ottamisen aloittamiseksi ennen luvan lainvoimaa	<input checked="" type="checkbox"/> 3. pohjavesi- ja suojelualuekarttaote	<input type="checkbox"/> 9. ympäristökeskuksen lausunto (lähetetään myöh.) X	<input type="checkbox"/> 4. kaavakarttaote	<input type="checkbox"/> 10. sitoumus jälkihoitotöiden suorittamisen vakuudeksi	<input checked="" type="checkbox"/> 5. neljä sarjaa ottamissuunnitelmia	<input type="checkbox"/> 11. naapurien kuuleminen	<input type="checkbox"/> 6. selvitys tieyhteyksistä ja -oikeuksista	<input type="checkbox"/> 12. maakuntaliiton lausunto
<input type="checkbox"/> 1. Maa-aineslupalausunto	<input checked="" type="checkbox"/> 7. luettelo naapurien sijainnista ja yhteystiedoista												
<input checked="" type="checkbox"/> 2. selvitys ottamisalueen omistus- tai hallintaoikeudesta	<input type="checkbox"/> 8. vakuus ottamisen aloittamiseksi ennen luvan lainvoimaa												
<input checked="" type="checkbox"/> 3. pohjavesi- ja suojelualuekarttaote	<input type="checkbox"/> 9. ympäristökeskuksen lausunto (lähetetään myöh.) X												
<input type="checkbox"/> 4. kaavakarttaote	<input type="checkbox"/> 10. sitoumus jälkihoitotöiden suorittamisen vakuudeksi												
<input checked="" type="checkbox"/> 5. neljä sarjaa ottamissuunnitelmia	<input type="checkbox"/> 11. naapurien kuuleminen												
<input type="checkbox"/> 6. selvitys tieyhteyksistä ja -oikeuksista	<input type="checkbox"/> 12. maakuntaliiton lausunto												
13 Päätöksen toimittaminen	<input checked="" type="checkbox"/> Postitetaan <input type="checkbox"/> Noudetaan												
14 viranomaismaksujen suorittaja	Nimi, jakeluosite, postinumero ja postitoimipaikka												
13 Päiväys ja allekirjoitus	Päivämäärä Mikkeli 23.9.2021 Hakijan tai hänen valtuuttamansa henkilön allekirjoitus  Simo Tarkkanen												

JOHTAMISJÄRJESTELMÄ- SERTIFIKAATTI

Voimassaoloaika:
1. tammikuuta 2021 - 31. joulukuuta 2023

Yhdistelmäsertifikaatti

Täten todistetaan, että

Destia Oy

Neilikkatie 17, 01300 Vantaa, Suomi
ja toimipisteet, jotka on mainittu tämän sertifikaatin liitteessä

täyttää seuraavien johtamisjärjestelmästandardien vaatimukset:

ISO 9001:2015, FINAS akkreditoitu sertifikaatti nro: 84433-2010-AQ-FIN-FINAS
ISO 14001:2015, FINAS akkreditoitu sertifikaatti nro: 33994-2008-AE-FIN-FINAS

Tämä sertifikaatti on voimassa seuraavassa laajuudessa:

**Infran rakentamis-, hoito-, ylläpito- ja asiantuntijapalvelut, kiviainespalvelut
sekä energiaverkkojen suunnittelu- ja toteutuspalvelut.**

Paikka ja aika:
Espoo, 8. joulukuuta 2020



Sertifikaatin myöntänyt:
DNV GL Business Assurance Finland Oy Ab

Kimmo Haarala
Johdon edustaja

Sertifikaatin numero: 84433-2010-AQ-FIN-FINAS, 33994-2008-AE-FIN-FINAS
Paikka ja aika: Espoo, 8. joulukuuta 2020

Sertifikaatin liite

Destia Oy

Sertifikaatin laajuuteen kuuluvat toimipaikat:

Toimipaikka	Toimipaikan osoite	Toimipaikan sertifiointin laajuus
Destia Oy, Kaupunkikehitys ja asiantuntijapalvelut liiketoimintaryhmä	Neilikkatie 17, 01300 Vantaa, Suomi	Infran asiantuntijapalvelut. PTM-mittausauton TR10:2010 + Liite 1:2007 PANK vaatimukset.
Destia Oy, Kunnossapitopalvelut liiketoimintaryhmä	Neilikkatie 17, 01300 Vantaa, Suomi	Infran rakentamis-, ylläpito- ja hoitopalvelut.
Destia Oy, Maa- ja kalliopalvelut liiketoimintaryhmä	Neilikkatie 17, 01300 Vantaa, Suomi	Infran rakentamis-, ylläpito- ja hoitopalvelut kaupunkirakentamisen ja kalliorakentamisen yksiköissä. Kiviainespalvelut.
Destia Oy, Rakennustekniset palvelut liiketoimintaryhmä	Neilikkatie 17, 01300 Vantaa, Suomi	Infran rakentamis-, ylläpito- ja hoitopalvelut. Energiaverkkojen suunnittelu- ja toteutuspalvelut.
Destia Oy, Ratapalvelut liiketoimintaryhmä	Neilikkatie 17, 01300 Vantaa, Suomi	Infran rakentamis-, ylläpito- ja hoitopalvelut.
Destia Oy, Väyläpalvelut liiketoimintaryhmä	Neilikkatie 17, 01300 Vantaa, Suomi	Infran rakentamis-, ylläpito- ja hoitopalvelut.



Maa-ainesten ottamissuunnitelma

Honkalan sora, Heinävesi
Sorahonkala 90-418-4-44

23.9.2021

DESTIA

Sisällysluettelo

1	TIEDOT HANKKEESTA	3
1.1	<i>Hakija</i>	3
1.2	<i>Alue</i>	3
1.3	<i>Lupatilanne</i>	3
1.4	<i>Toiminnot, joille lupaa haetaan</i>	4
1.5	<i>Suunnitelma-aineisto</i>	4
2	TIEDOT SUUNNITELMA-ALUEESTA JA SEN YMPÄRISTÖSTÄ	4
2.1	<i>Sijainti ja tieyhteydet</i>	4
2.2	<i>Kiinteistöt ja niiden omistajat</i>	5
2.3	<i>Kaavoitus</i>	5
2.4	<i>Luonnonolosuhteet, suojellut kohteet ja maisema</i>	5
2.5	<i>Maankäyttö ja asutus</i>	6
2.6	<i>Pinta- ja pohjavesiolosuhteet</i>	6
3	OTTAMISTOIMINTA	6
3.1	<i>Otettava maa-aines ja sen käyttö</i>	6
3.2	<i>Suunnitelma-alue, ottamismäärät ja -aika</i>	6
3.3	<i>Ottamisjärjestys, vaiheistus ja ottamistasot</i>	6
3.4	<i>Koneet ja laitteet</i>	7
3.5	<i>Turvallisuus ja merkinnät</i>	7
4	KAIVANNAISJÄTTEEN JÄTEHUOLTOSUUNNITELMA	7
5	JÄLKIHOITO JA ALUEEN TULEVA KÄYTTÖ	7

LIITTEET

Liite 1.	Yleiskartat
Liite 2.	Lainhuutotodistus
Liite 3.	Rekisterikartta, sijaintipaikan rajanaapurit ja lähimmät asuinrakennukset
Liite 4.	Alueen kaavoitustilanne
Liite 5.	Pohjavesialuekartta
Liite 6.	Kaivannaisjätteen jätehuoltosuunnitelma

Suunnitelmapiirustukset

Piirustus nro 1	Nykytilanne 1:1000
Piirustus nro 2	Maastonmuotoilu 1:1000
Piirustus nro 3	Pituus- ja poikkileikkaukset 1:2000/1:500

1 TIEDOT HANKKEESTA

1.1 Hakija

Hakija	Destia Oy, Kiviaines
Yhteystiedot	Neilikkatie 17 PL 206 01301 Vantaa
Y-tunnus	2163026-3, kotipaikka Vantaa
Yhteyshenkilöt	<i>Lupa-asiat:</i> Simo Tarkkanen, maa-ainesvastaava Graanintie 7, 50190 Mikkeli, p. 0400 335 554 <i>Työmaatoiminta:</i> Antti Laapio, myyntipäällikkö Ohjelmakaari 10, 40500 Jyväskylä, p. 040 758 0224 Sähköpostiosoitteet muotoa etunimi.sukunimi@destia.fi
Ympäristövahinkovakuutus	If Vahinkovakuutusyhtiö Oy, vakuutusnumero SP1949598
Ympäristöasioiden hallintajärjestelmä	ISO 14001, viimeisin auditointi 8.12.2020

1.2 Alue

Kiinteistöt ja omistajat	Sorahonkala 90-418-4-44 Destia Oy
Kunta	Heinävesi
Kiinteistön pinta-ala	1,9492 ha
Suunnitelma-alueen pinta-ala	1,9492 ha
Ottoalueen pinta-ala	n. 1 ha
Kokonaisottomäärä	50 000 m ³ ktr

1.3 Lupatilanne

Viimeisin maa-aineslupa on Heinäveden kunnan rakennustarkastajan 1.12.2009 myöntämä maa-aineslupa, joka on päätynyt 17.12.2019.

1.4 Toiminnot, joille lupaa haetaan

Destia Oy hakee Heinäveden kunnan lupaviranomaiselta maa-ainelain (555/1981) mukaista lupaa maa-ainesten ottamiseen 50 000 m³ltr kokonaisottomäärälle. Maa-ainelupaa haetaan tällä asiakirjalla, joka sisältää maa-ainelain mukaisen ottamissuunnitelman tiedot.

Destia Oy hakee myös maa-ainelain 21 §:n mukaista lupaa aloittaa maa-ainesten ottotoiminta ennen kuin maa-ainelupapäätös on saanut lainvoiman. Hakemuksen mukainen toiminta koskee toiminnan jatkamista alueella, jolla on ollut vastaavaa toimintaa jo usean lupakauden eli yli 20 vuoden ajan.

Toiminta ei sijoitu erityisen luonnontilaiselle alueelle. Toiminnan aloittaminen ei siten aiheuta muutosta alueen käyttöön tai ympäristöön tai vahingoita koskematonta luontoa. Toiminta ei ole ristiriidassa alueen maankäytön suunnitelmien kanssa, vaan maankäytön suunnitelmien mukaista.

Alueen ympäristössä ei ole toiminnan johdosta tapahtunut haitallisia muutoksia. Toiminnan merkittävimmät ympäristövaikutukset, melu ja pöly, ovat toiminnanaikaisia, eivät pysyviä.

Toiminnassa noudatetaan lupapäätöstä ja sen ehtoja. Toiminnan aiheuttamiin ympäristöriskihin on varauduttu lupahakemuksessa kuvatulla tavalla. Lupahakemuksen ja -päätöksen mukaisella toiminnalla ei ole haitallisia vaikutuksia ympäristöön. Toiminta ei vaaranna yksityisiä tai yleisiä etuja.

Toiminnan aloittaminen ei yllä mainituista syistä tee muutoksenhakua hyödyttömäksi.

1.5 Suunnitelma-aineisto

Maa-ainestenottosuunnitelman kartta-aineistona on Maanmittauslaitoksen kartta-aineisto. Suunnitelmapiiirustukset perustuvat Maanmittauslaitoksen avoimeen dataan ja maastomittauksiin sekä maaperätutkimuksiin. Suunnitelmapiiirustuksissa on käytetty tasokoordinaattijärjestelmää ETRS-TM35FIN ja korkeusjärjestelmää N2000.

2 TIEDOT SUUNNITTELMA-ALUEESTA JA SEN YMPÄRISTÖSTÄ

2.1 Sijainti ja tieyhteydet

Honkalan sora-alue sijaitsee Heinäveden kunnan Polvijärven kylässä kiinteistöllä Sorahonkala 90-418-4-44 noin 20 kilometriä Heinäveden keskustasta länteen. Ottoalue on Hoikanmäen yhdystien välittömässä läheisyydessä. Lähin osoite: Syrjäntie 52, 79700 Heinävesi.

Taulukko 1. Alueen koordinaatit.

	N	E
ETRS-TM35FIN	6921714	566904
YKJ	6924615	3567102

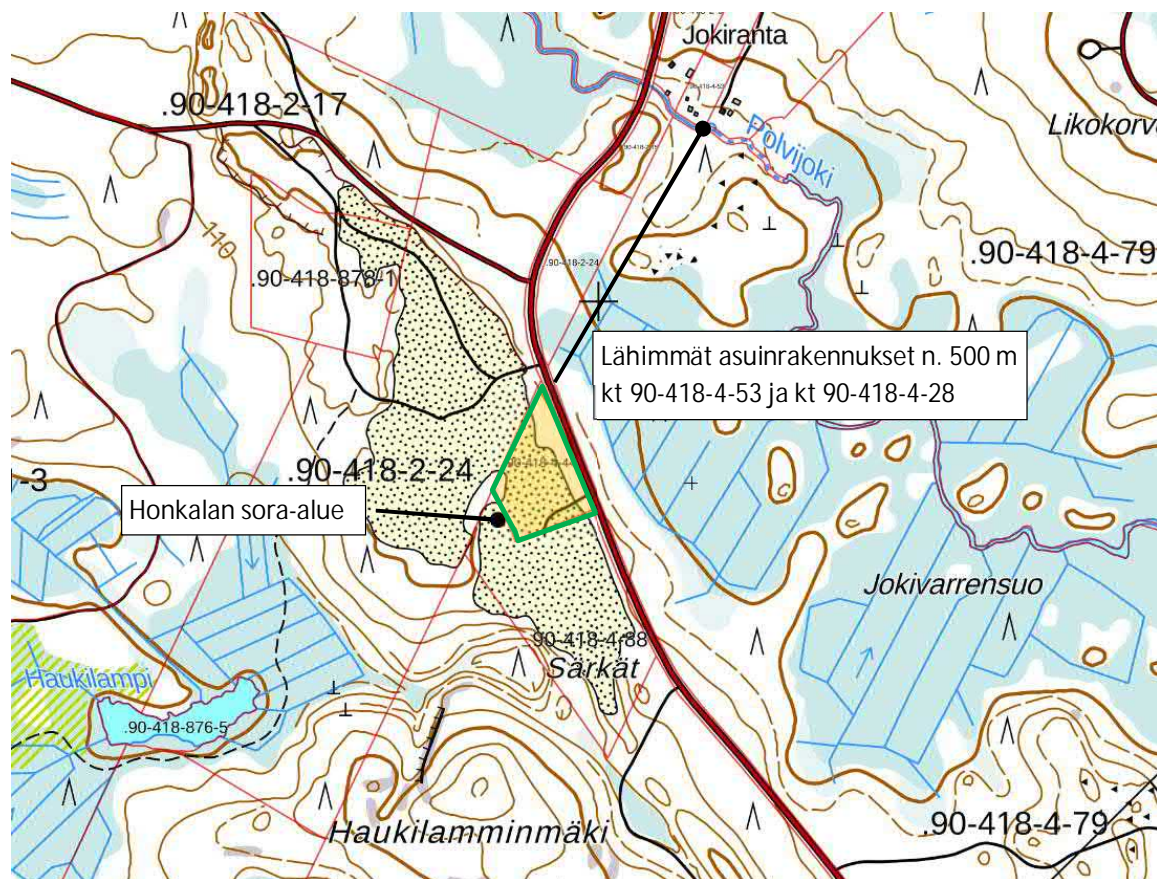
Suunnitelma-alueen sijainti on esitetty kartalla liitteessä 1.

2.2 Kiinteistöt ja niiden omistajat

Suunnitelma-alue käsittää kokonaisuudessaan Destia Oy:n omistaman noin 1,95 hehtaarin suuruisen kiinteistön Sorahonkala 90-418-4-44.

Lainhuutotodistus on esitetty liitteenä 2.

Suunnitelma-alueen rajanaapurikiinteistöt omistajatietoineen on liitteenä 3.



Suunnitelma-alueen sijainti on merkitty vihreällä rajauksella.

2.3 Kaavoitus

Etelä-Savon 2. maakuntakaavassa suunnitelma-alue on merkitty maa-ainesten ottoalueeksi EO 2.312 Polvijärvi.

Kaavoitustilanne on esitetty liitteenä 4.

2.4 Luonnonolosuhteet, suojellut kohteet ja maisema

Toiminnan vaikutusalueella ei ole suojelu- tai luontoarvoja, joihin toiminnalla olisi vaikutusta. Ottoalue on osa laajempaa maa-ainesten ottoa. Etelä-, pohjois- ja länsiosasta suunnitelma-alue rajautuu maa-ainesten ottoalueeseen ja itäosasta Hoikanmäen yhdystiehen. Ottoalueiden ympäristö on havupuuvaltaista talousmetsää.

Maisemallisesti suunnitelma-alue ei merkittävästi erotu ympäristöstään.

2.5 Maankäyttö ja asutus

Suunnitelma-alue on ollut maa-ainesten ottoalueena 1980-luvun lopulta lähtien. Lähimmät asuinrakennukset ovat pohjoispuolella noin 500 metrin etäisyydellä ottoalueesta.

2.6 Pinta- ja pohjavesiolosuhteet

Alue ei sijaitse luokitellulla pohjavesialueella. Lähin pohjavesialue on noin 100 metriä suunnitelma-alueen rajasta etelään oleva Polvijärven vedenhankintaa varten tärkeä pohjavesialue. Pohjavesialueen rajauksen varmistamiseksi tehtiin vuonna 2009 kairauksia Etelä-Savon ELY-keskuksen antamien ohjeiden mukaan. Kairausten perusteella tehty selvitys osoitti, ettei pohjavesialueen rajausta tarvitse muuttaa ja tämä mahdollisti silloin luvan myöntämisen pohjavedenpinnan alapuoliseen maa-ainesten ottoon Honkalan sora-alueella. Lähimmät vesistöt ovat noin kilometrin etäisyydellä, etelässä Polvijärvi ja pohjoispuolella Hyvöläjärvi. Pohjavesialuekartta on esitetty liitteenä 5.

3 OTTAMISTOIMINTA

3.1 Otettava maa-aines ja sen käyttö

Otettava maa-aines on soraa ja hiekkaa. Sora jalostetaan rakennusmateriaaliksi murskaamalla se erikokoisiksi lajikkeiksi, soraa ja hiekkaa käytetään myös jalostamattomana rakentamiseen. Kutakin murskauskertaa varten tehdään meluilmoitus Heinäveden kunnan ympäristöviranomaiselle.

3.2 Suunnitelma-alue, ottamismäärät ja -aika

Suunnitelma-alueen pinta-ala n. 1,95 ha.
Ottoalueen pinta-ala n. 1 ha.

Kokonaisottamismäärä 50 000 m³ltr.
Kokonaismäärästä pohjavesipinnan alapuolista ottoa on noin 40 000 m³ltr.
Kiviaineksen ottamismäärä vaihtelee merkittävästi vuosittain markkina- ja työtilanteen mukaan. Lupaa haetaan 10 vuodeksi.

3.3 Ottamisjärjestys, vaiheistus ja ottamistasot

Päättyneen luvan voimassaoloaikana alueelta ei ole otettu maa-aineksia. Uutta lupaa haetaan aiemman luvan mukaisesti pohjavesipinnan ylä- ja alapuolisten maa-ainesten ottoon. Suunnitelma-alueen korkeimmat kohdat ovat itäosassa noin +109 m. Matalimmat kohdat alueen otetulla osalla tasolla noin +102 m. Pohjavesipinnan taso on noin +101 metriä. Maa-ainesten ottaminen on tarkoitus aloittaa alueen pohjoisosasta. Pohjavesipinnan alapuolisessa kaivussa pyritään vähintään 4-5 metrin syvyyteen, jotta lammen vedenlaatu pysyy hyvänä eikä pohja liety tai heinitty. Materiaalin käyttökelpoisuus sekä mahdolliset kallioesiintymät vaikuttavat lopulliseen kaivamissyvyyteen.

3.4 Koneet ja laitteet

Ottamistoiminnassa käytetään tavanomaisia maarakennuskoneita: kaivinkoneita ja pyöräkuormaajia. Maa-aineksen kuljetukset tehdään kuorma-autoilla. Murskauslaitos on siirrettävä eli laitos tuodaan alueelle jokaista toimintakertaa varten ja viedään pois kunkin urakan päätyttyä.

3.5 Turvallisuus ja merkinnät

Alue pidetään siistinä koko toiminnan ajan. Suunnitelma-alueen ja ottoalueen rajat merkitään maastoon.

Asiaton kulku alueelle estetään. Työmaa-alueesta varoitetaan kyltein.

4 KAIVANNAISJÄTTEEN JÄTEHUOLTOSUUNNITELMA

Kiviaineksen ja pintamaiden käsittely tapahtuu ottamisalueella.

Pintamaat ovat kokonaisuudessaan poistettu aiempien lupakausien aikana ja varastoitu ottamisalueen reunoille.

Pintamaat ja ottamisalueella mahdollisesti olevat kannot, jotka eivät mene hyötykäyttöön käytetään alueen jälkihoitotöiden yhteydessä.

Kaikki pintamaa on peräisin ottamisalueelta. Luonnonmateriaalin varastointi ei aiheuta haitallisia vaikutuksia ympäristöön.

Toiminnassa ei synny ylijäämämateriaalia tai muuta sivukiveä, sillä kaikki käyttökelpoinen kiviaines hyödynnetään.

Kaivannaisjätteen jätehuoltosuunnitelma on esitetty liitteenä 6.

5 JÄLKIHOITO JA ALUEEN TULEVA KÄYTTÖ

Toiminnan loputtua kaikki rakennelmat ja laitteet puretaan ja viedään alueelta pois ja alue siistitään. Jälkihoidon tavoitteena on tehdä alueesta turvallinen ihmisille, eläimille ja ympäristölle.

Maisemoinnin yhteydessä alue siistitään ja luiskat muotoillaan pohjavedenpinnan yläpuolelta osilta kaltevuuteen noin 1:3. Pohjavedenpinnan alapuolinen kaivu tehdään kaltevuuteen noin 1:1 muilta osin paitsi lammen eteläranta, joka loivennetaan mahdollista tulevaa virkistyskäyttöä varten. Jyrkillä luiskilla estetään vesikasvillisuutta valtaamasta lampea.

Jälkihoitotöiden yhteydessä tehdään kivikko- ja paahdealueita. Paahteisilla alueilla viihtyy useita vaateliaita kasvi- ja hyönteislajeja, jotka eivät menesty muunlaisessa ympäristössä. Alueelle tehtävät luonnonmukaisen kaltaiset kivikot sopivat mm. kettujen ja käärmeiden elinympäristöksi. Pesimärauha törmäpääskyille varatuissa varastokasoissa turvataan. Pintamailla tehdään kasvualusta niille osille aluetta, joita ei jätetä kivikko- ja paahdealueiksi.

Maisemointia tehdään mahdollisuuksien mukaan jatkuvasti ottamisen yhteydessä, jolloin mm. konetyön kustannukset ovat pienemmät.

Ottamistoiminnan päätyttyä jälkihoidettu metsittynyt ottoalue ja pohjavesilampi sulautuvat vähitellen ympäröivään maisemaan. Metsittymisen annetaan tapahtua luontaisesti, mutta mikäli luontainen taimettuminen ei lähde alkuun metsittymistä täydennetään lisäistutuksilla.

Mikäli alueen kaavoitukseen tai muuhun maankäytön suunnitteluun tulee oleellisia muutoksia luvan aikana, jälkihoitosuunnitelma päivitetään muutosten mukaiseksi ottamistoiminnan loppuvaiheessa.

Mikkeli 23.9.2021

Destia Oy
Maa- ja kalliopalvelut Kiviaines ja kiertotalous



Simo Tarkkanen
Maa-ainesvastaava

LÄHDELUETTELO

Etelä-Savon maakuntaliitto. Etelä-Savon 2. vaihemaakuntakaava.
Saatavissa: <https://www.esavo.fi/kaavat>

Maanmittauslaitos, kiinteistötietojärjestelmä (KTJ). Saatavissa (maksullinen palvelu):
<http://www.maanmittauslaitos.fi/aineistot-ja-palvelut>

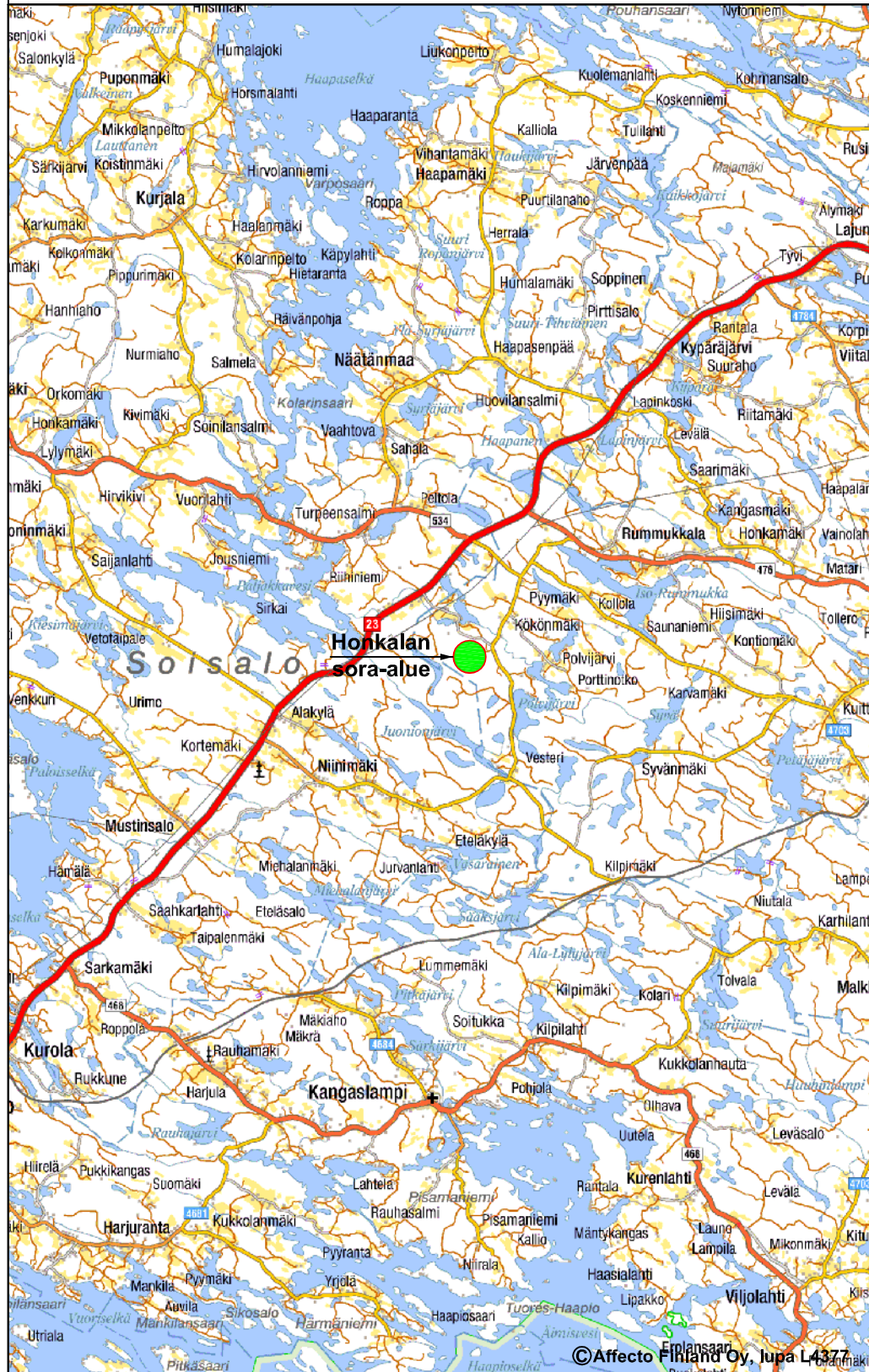
Maanmittauslaitos, avoimien aineistojen tiedostopalvelu. Saatavissa:
<http://www.maanmittauslaitos.fi/aineistot-palvelut/latauspalvelut/avoimien-aineistojen-tiedostopalvelu>

Valtion ympäristöhallinto. Avoin tieto – Ympäristö- ja paikkatietopalvelu. Saatavissa:
<http://www.syke.fi/avointieto>

Ympäristöministeriö 2020. Maa-ainesten ottaminen. Opas ainesten kestävään käyttöön
<https://julkaisut.valtioneuvosto.fi/handle/10024/162506>

Honkalan sora-alue

Maa-aineksen ottamissuunnitelma Heinävesi



Mikkeli 2021

©Affecto Finland Oy, Jupa L4377

1:200 000

Honkalan sora-alue

LIITE 1

Heinävesi

Sorahonkala 90-418-4-44

N5232G2



500 m



LAINHUUTOTODISTUS 23.9.2021
Rekisteriyksikkö 90-418-4-44 SORAHONKALA

Perustiedot

Kiinteistötunnus:	90-418-4-44	Rekisteröintipvm:	18.12.1987
Nimi:	SORAHONKALA	Kokonaispinta-ala:	1,9492 ha
Rekisteriyksikkölaji:	Tila	Maapinta-ala:	1,9492 ha
Kunta:	Heinävesi (90)		
Arkistoviite:	12:100 AS		

Lainhuutotiedot

1)	Lainhuuto 21.4.2008
Asianumero:	756/21.4.2008/379
Arkistoviite:	756:2008:LH:379
Omistusosuus:	1/1
Omistajat:	Destia Oy, 2163026-3
Saanto:	Apportti 21.12.2007

Määräalojen lainhuutotiedot

Ei erottamattomia määräaloja tai erillisinä luovutettuja yhteisalueosuuksia.

Lainhuudattamattomat luovutukset

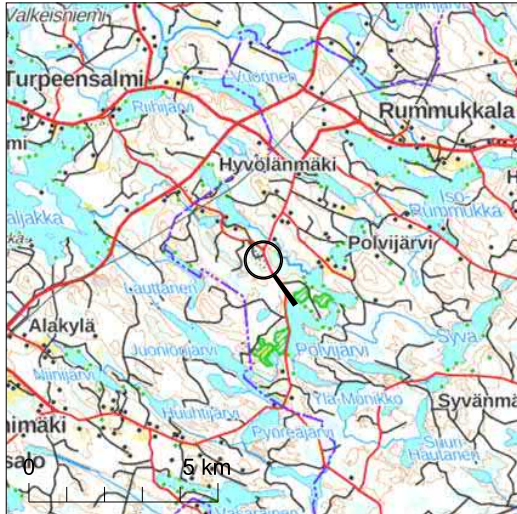
Ei kirjaamisviranomaisen tiedossa olevia lainhuudattamattomia luovutuksia.

Tulostettu kiinteistötietojärjestelmästä 23.9.2021.

Todistuksesta käyvät ilmi ainakin kaikki ne hakemukset, jotka ovat saapuneet kirjaamisviranomaiselle todistuksen otsikon päiväystä edeltävänä arkipäivänä ennen viraston aukioloajan päättymistä. Mahdolliset vallintarajoitukset on katsottava rasiustodistukselta.

Rekisteriyksikön pinta-alatiedoissa voi olla epätarkkuuksia.

Rekisteritiedoista katso tarkemmin www.maanmittauslaitos.fi/rekisteritiedot.



Kiinteistötunnus: 90-418-4-44
 Nimi: SORAHONKALA
 Rekisteriyksikkölaji: Tila
 Kunta: Heinävesi (90)
 Palstojen lukumäärä: 1

Rekisteriyksikön alueella on yleiskaava.

Tulostettu kiinteistötietojärjestelmästä 12.5.2021.

Kiinteistörekisterin tiedoissa voi olla puutteita ja epätarkkuuksia.
 Rekisteriyksikön tarkka alueellinen ulottuvuus selviää
 toimitusasiakirjoista ja maastosta. Rekisteritiedoista katso tarkemmin
www.maanmittauslaitos.fi/rekisteritiedot.

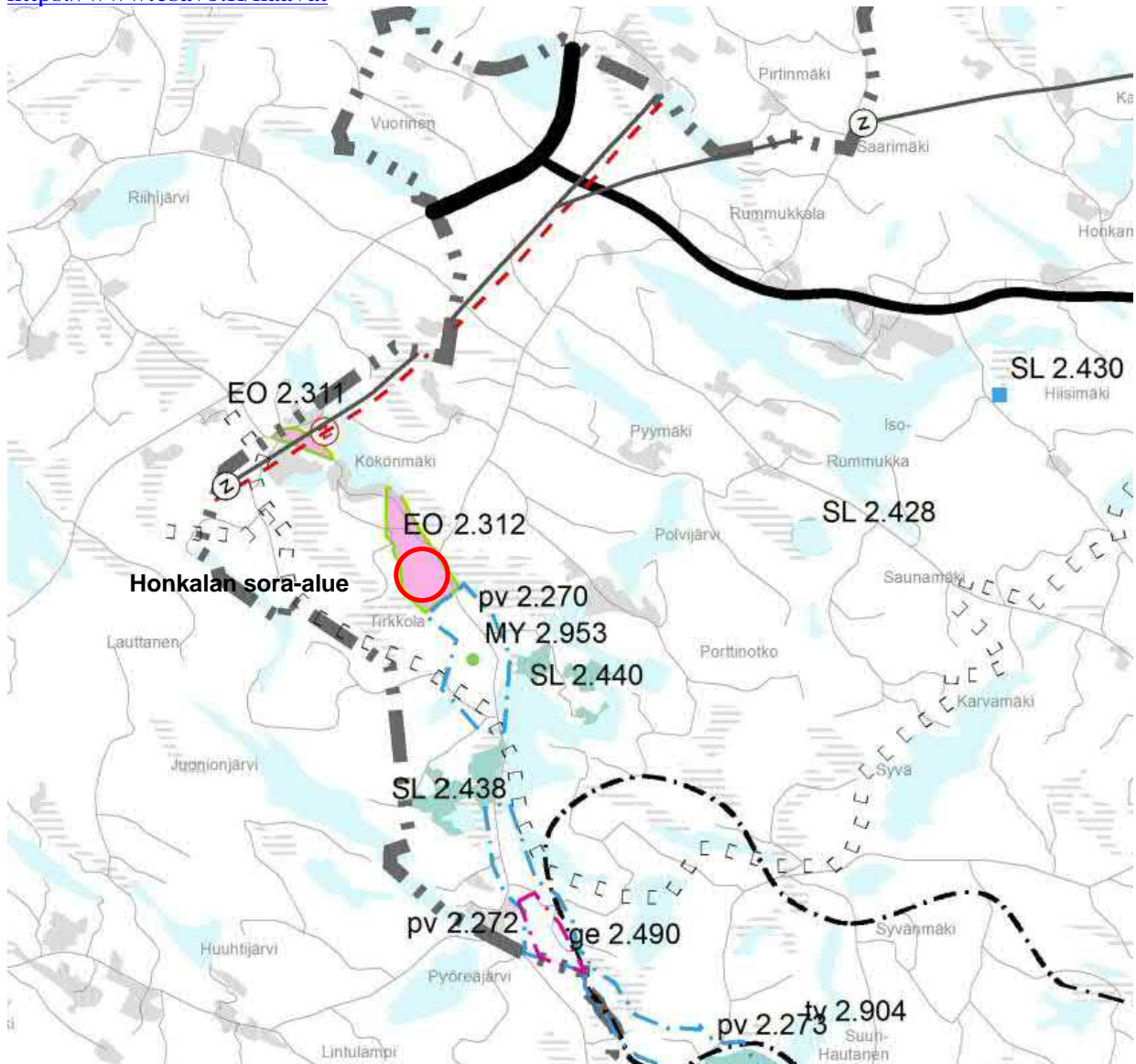


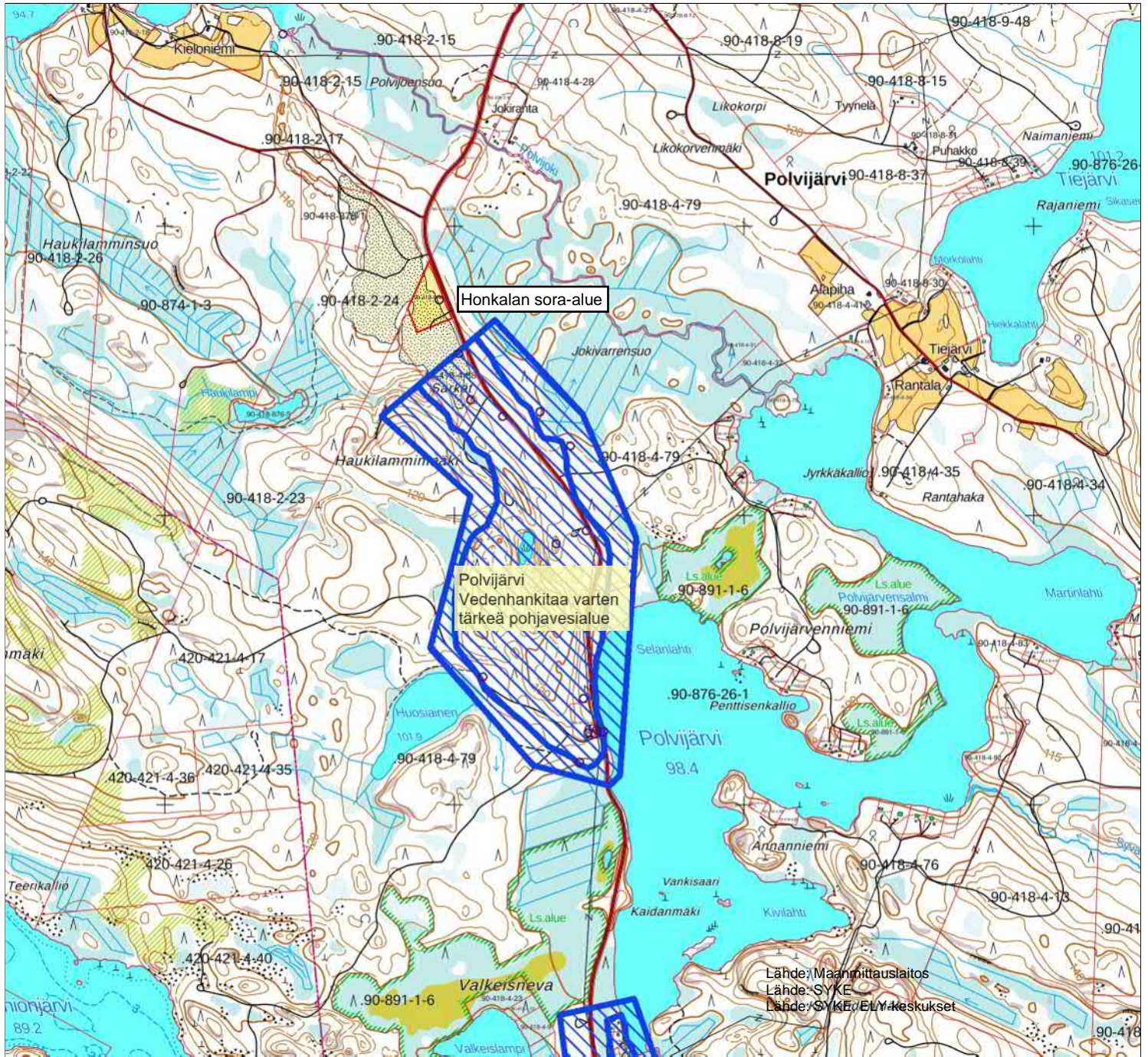
Ote Etelä-Savon 2. vaihemaakuntakaavasta

Etelä-Savon 2. maakuntakaava maakuntavaltuuston hyväksymä 12.12.2016

Huom. karttojen suuren mittakaavan vuoksi kartoille merkitty alueen arvioitu sijainti.

<https://www.esavo.fi/kaavat>





ETRS-TM35FIN



KAIVANNAISJÄTTEEN JÄTEHUOLTOSUUNNITELMA
(MAL 5a §, 16b §, YSL 103a §)

Ympäristöluvan tai maa-ainesten ottamisluvan hakijan nimi	Destia Oy
Kunta ja kylä	Heinävesi (90) / Polvijärvi (418)
Ottamisalueen nimi	Honkalan sora-alue
Tilan nimi, rek.nro ja kiinteistötunnus	Sorahonkala 90-418-4-44
Suunnitelma-alueen pinta-ala	n. 1,95 ha
Ympäristöluvan ja maa-ainesluvan viimeinen voimassaolopäivä	Maa-aineslupa päättynyt 17.12.2019
Maa-aines ja ottamismäärä (k-m³)	Soraa ja hiekkaa yhteensä 50 000 k-m ³

Pintamaiden ja mahdollisen sivukiven määrä

Pintamaat ovat alueelta kokonaisuudessaan poistettu aiempien lupakausien aikana ja varastoitu ottamisalueen reunoille.

Toiminnassa ei synny ylijäämämateriaalia tai muuta sivukiveä, sillä kaikki käyttökelpoinen kiviaines hyödynnetään.

Varastointi, hyötykäyttö, loppusijoituspaikka ja tarkkailu

Kiviaineksen ja pintamaiden käsittely tapahtuu ottamisalueella. Kaivannaisjätteenä syntyneet pintamaat ja alueella mahdollisesti olevat kannot, jotka eivät mene hyötykäyttöön käytetään jälkihoitotöiden yhteydessä ottamisalueen suojarakenteisiin ja maisemointiin.

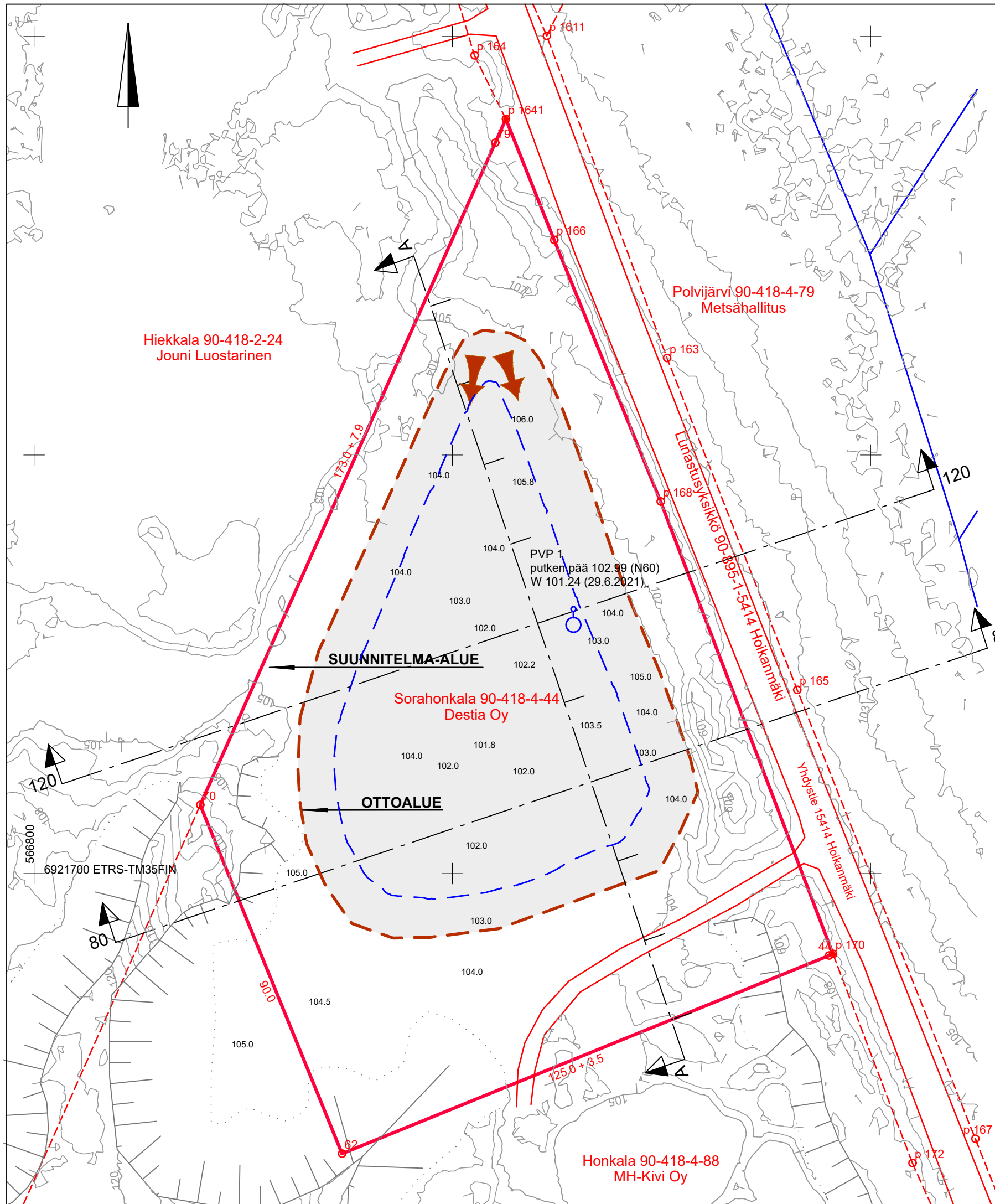
Kaikki pintamaa on peräisin ottamisalueelta. Luonnonmateriaalin varastointi ei aiheuta haitallisia vaikutuksia ympäristöön.

Alueella suoritetaan vuosittainen maastokatselmus ja ottamisen päätyttyä maa-ainesluvan lopputarkastus.

Mikkeli 23.9.2021

Destia Oy
Maa- ja kalliopalvelut Kiviaines ja kiertotalous

Simo Tarkkanen
Maa-ainesvastaava



- Suunnitelma-alueen raja
- - - Ottoalueen raja
- - - Pohjavedenpinnan alapuolisen kaivun raja
- - - Kiinteistöraja
- ➔ Ottamissuunta
- Pohjavesiputki

Sorahonkala 90-418-4-44
om. Destia Oy

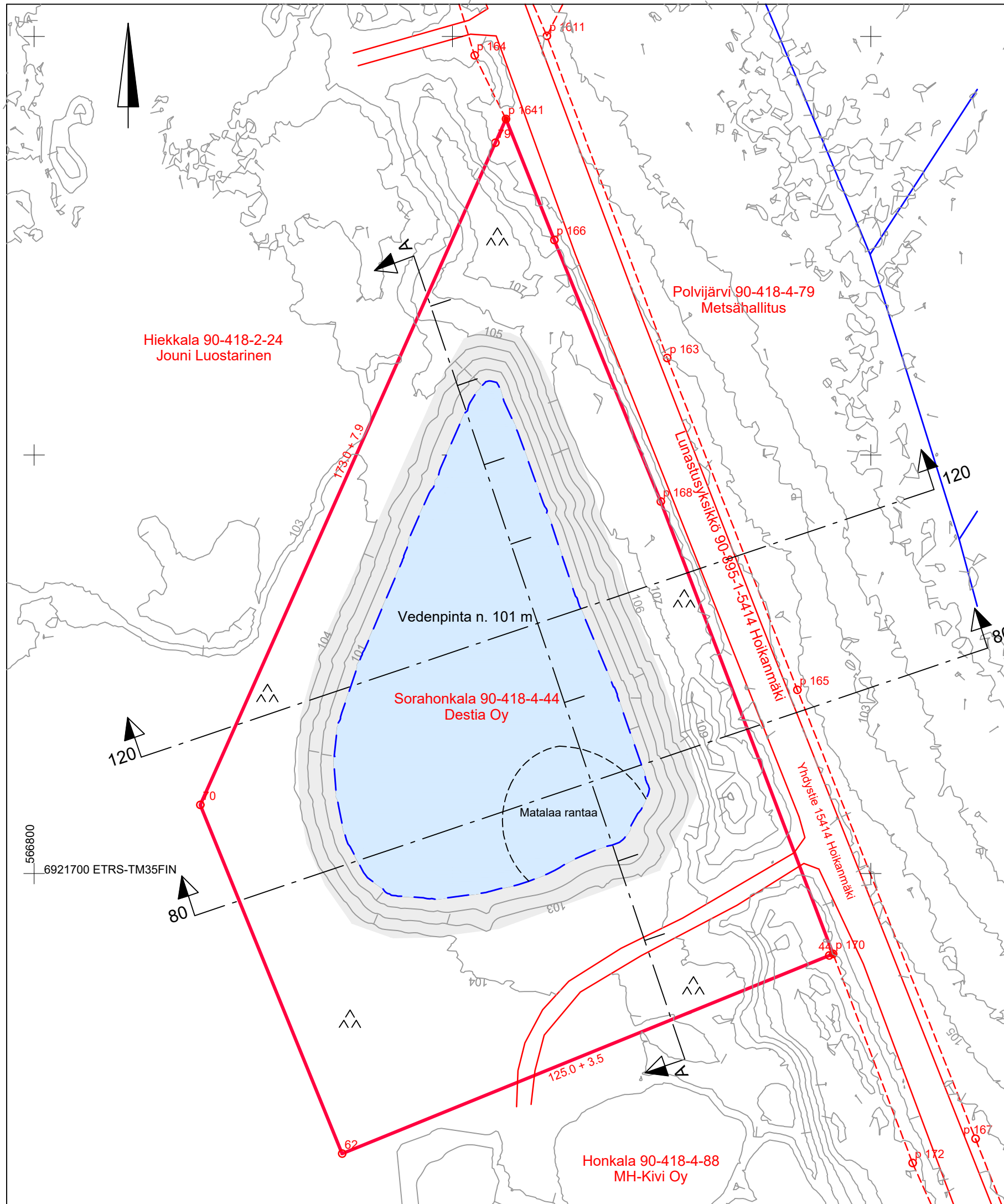
Suunnitelma-alueen pinta-ala 1.95 ha
Ottoalueen pinta-ala 1 ha

Otettavan kiviaineksen kokonaismäärä 50 000 m³ktr
(pohjavedenpinnan alapuolista ottoa n. 40 000 m³ktr)

Koordinaattijärjestelmä ETRS-TM35FIN
Korkeusjärjestelmä N2000

Hankkeen nimi		HONKALAN SORA-ALUE OTTAMISSUUNNITELMA	
Piirustuksen sisältö		NYKYTILANNEKARTTA	
Päiväys ja suunnittelija		23.9.2021 Simo Tarkkanen	
Mittakaava	1:1000 (A3)	Piirustusnumero	1

DESTIA

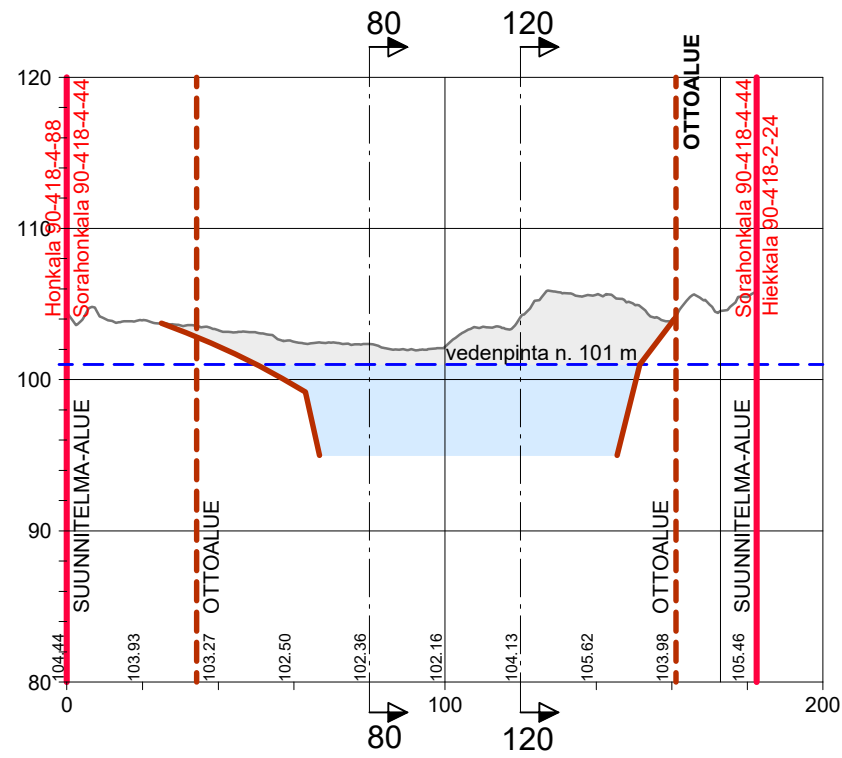


- Suunnitelma-alueen raja
- Pohjavesilampi
- ^^ Muotoilu ja tarvittaessa metsitys

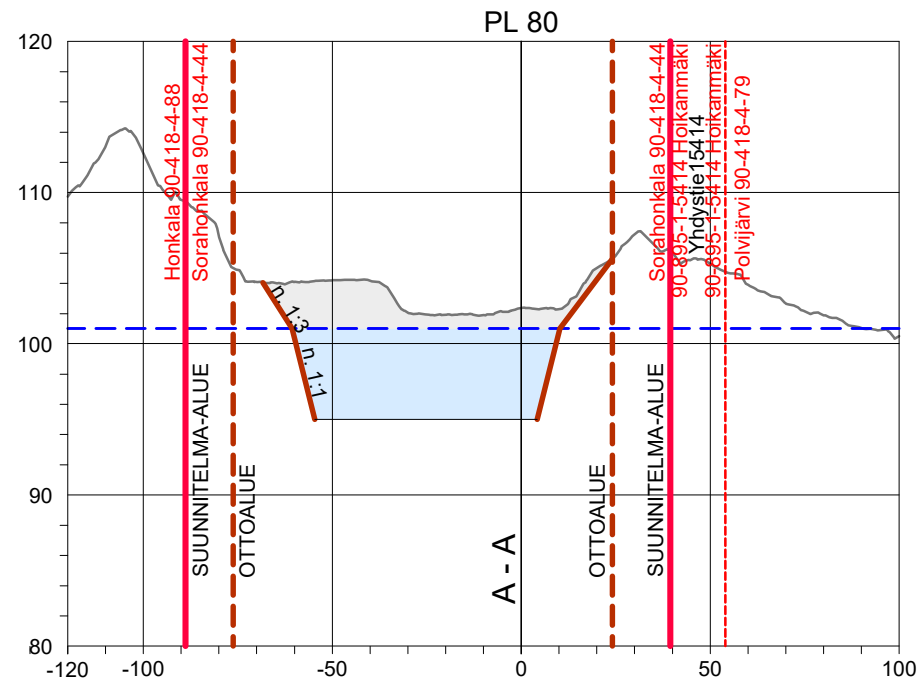
Koordinaattijärjestelmä ETRS-TM35FIN
 Korkeusjärjestelmä N2000

Hankkeen nimi	HONKALAN SORA-ALUE OTTAMISSUUNNITELMA	
Piirustuksen sisältö	MAASTONMUOTOILUKARTTA	
DESTIA		
Päiväys ja suunnittelija	23.9.2021 Simo Tarkkanen	
Mittakaava	1:1000 (A3)	Piirustusnumero 2

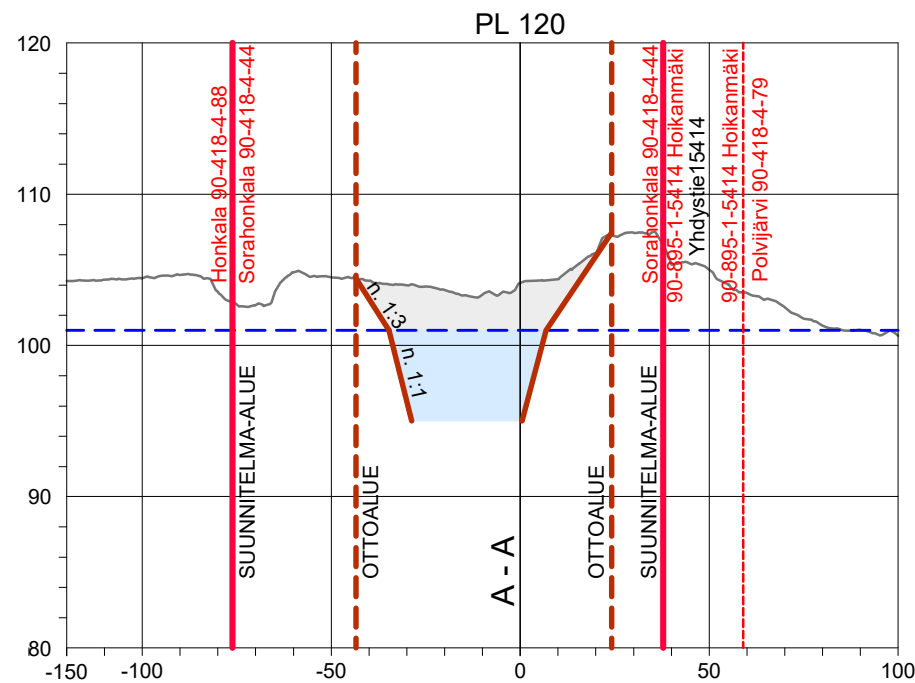
PITUUSLEIKKAUS A - A



POIKKILEIKKAUS PL 80



POIKKILEIKKAUS PL 120



 Ohjeellinen maastonmuotoilun raja

Korkeusjärjestelmä N2000

Hankkeen nimi		HONKALAN SORA-ALUE OTTAMISSUUNNITELMA	
Piirustuksen sisältö		PITUUSLEIKKAUS A - A POIKKILEIKKAUKSET	
DESTIA			
Päiväys ja suunnittelija		23.9.2021 Simo Tarkkanen	
Mittakaava	1:2000/1:500 (A3)	Piirustusnumero	3