

YMPÄRISTÖLUPAHAKEMUKSEN LIITTEET

8. YLEISKUVAUS TOIMINNASTA SEKÄ YLEISÖLLE TARKOITETTU TIIVISTELMÄ LUPAHAKEMUKSESSA ESITETYISTÄ TIEDOISTA

LIITE 8 B

Joroisten kunta hakee ympäristölupaa lentopaikan toiminnalle entisen Varkauden lentoaseman alueelle. Lentopaikan käyttö on toiminnan alkaessa pääasiassa Varkauden Lentokerho ry:n yleisilmailun harrastamista sekä koulutusta, mutta alueella harjoitetaan myös muuta lentokerhon ulkopuolista yleisilmailua. Lento-operaatioiden määrä on alustavan arvion mukaan 50-350 kpl/lentokausi. Lentokausi kestää n. 6 kk, koska kiitotiellä ei ole talvikunnossapitoa. Alueelle voidaan järjestää lisäksi erilaisia ulkoilmatapahtumia, kuten esim. messuja. Hakijan arvion mukaan lentopaikan toiminta ei aiheuta haitallisia ympäristöhaittoja kuten esim. kemikaalipäästöjä, melupäästöjä tms.

9. UUDEN TAI MUUTETUN TOIMINNAN ALOITTAMISAJANKOHTA

LIITE 9

Harrastus- ja koulutustoiminnan vuoksi on tärkeää, että lentopaikan toiminta voi jatkua heti lentokauden alkaessa 1.5.2021, koska lentotoiminta oli pysähdyksissä jo edellisen kauden v. 2020.

17. PÄÄSTÖJEN MÄÄRÄ JA LAATU

Liite 17A2, kartta hulevesien purkupaikasta

28. MUUT LIITTEET

28.1 TOIMINNAN SIJOITTUMISKARTTA

28.2 ASEMAPIIRROS

Asematason läheinen rakennuskanta.

28.3 OTE ETELÄ-SAVON MAAKUNTAKAAVASTA

28.4 OTE JOROISTEN KIRKONKYLÄN OSAYLEISKAAVASTA

28.5 JOROISTEN KIRKONKYLÄN OSAYLEISKAAVAMÄÄRÄYKSET

28.6 Kaavayhdistelmä

- Saimaan alueen rantayleiskaava
- Kirkonkylän osayleiskaava
- Kotkatharju-Valvatus osayleiskaava

28.7 Lentopaikka-alue

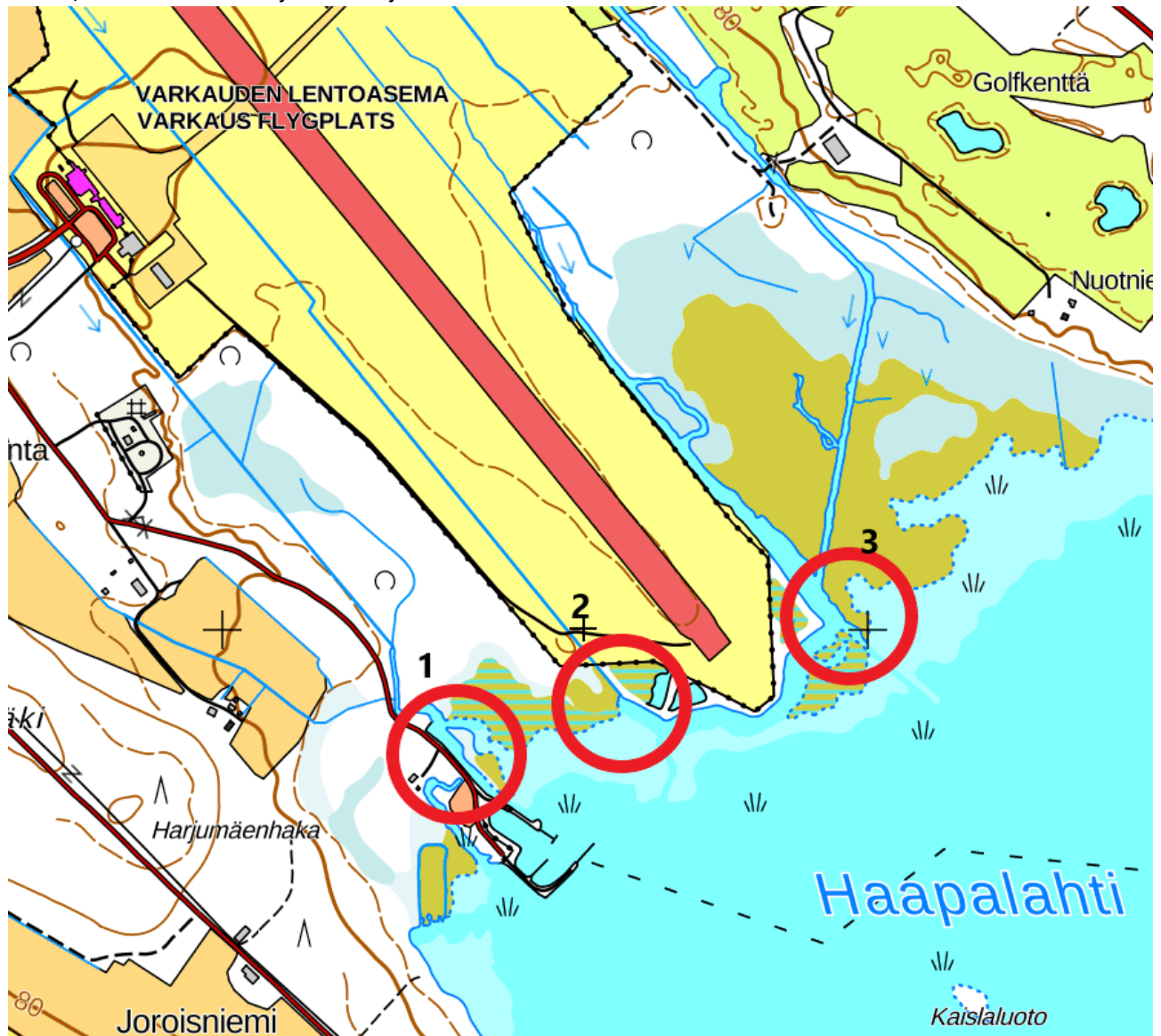
- kiitotie ja kiitoalue

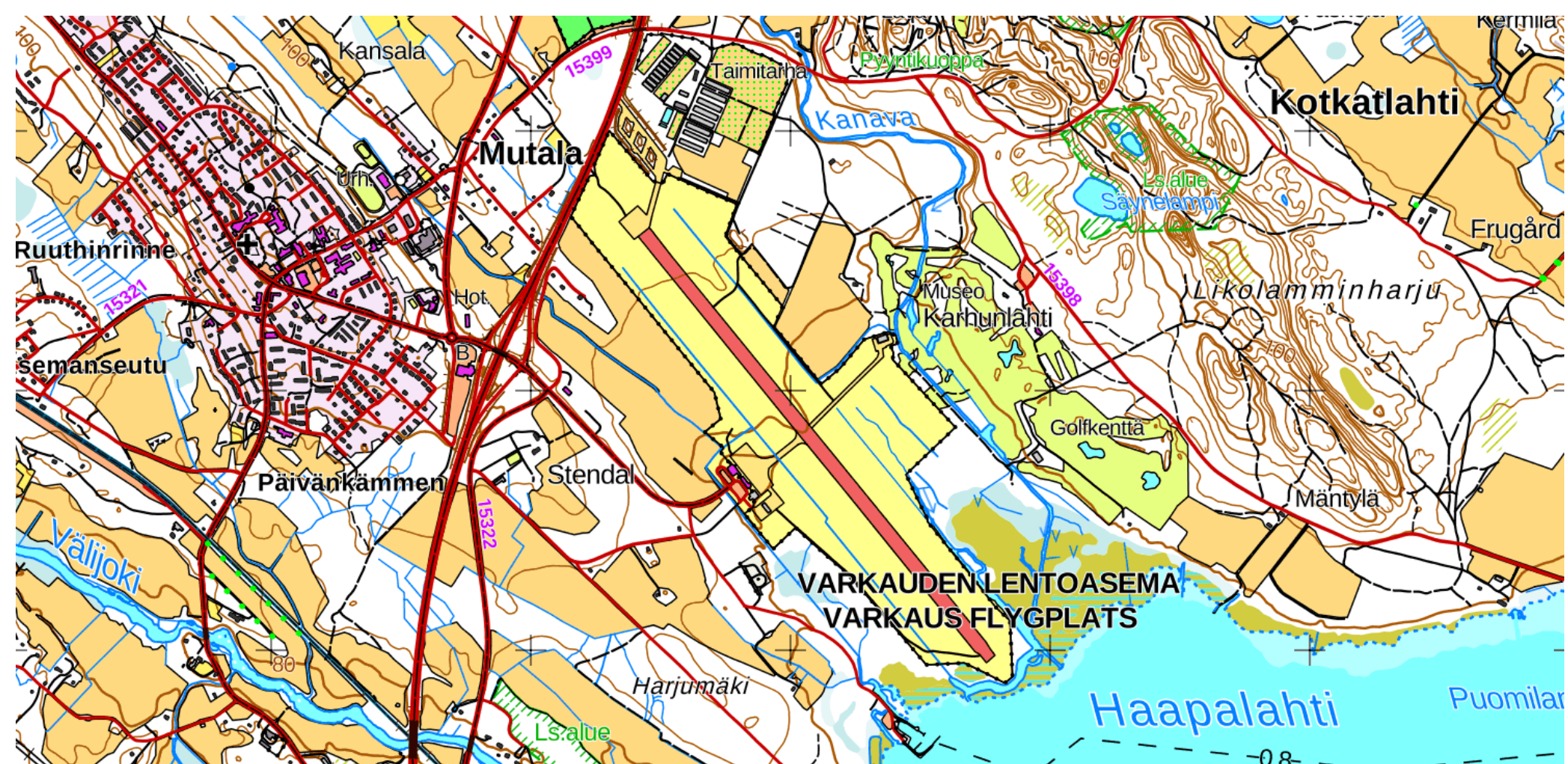
28.8 Golfalueen asemakaava

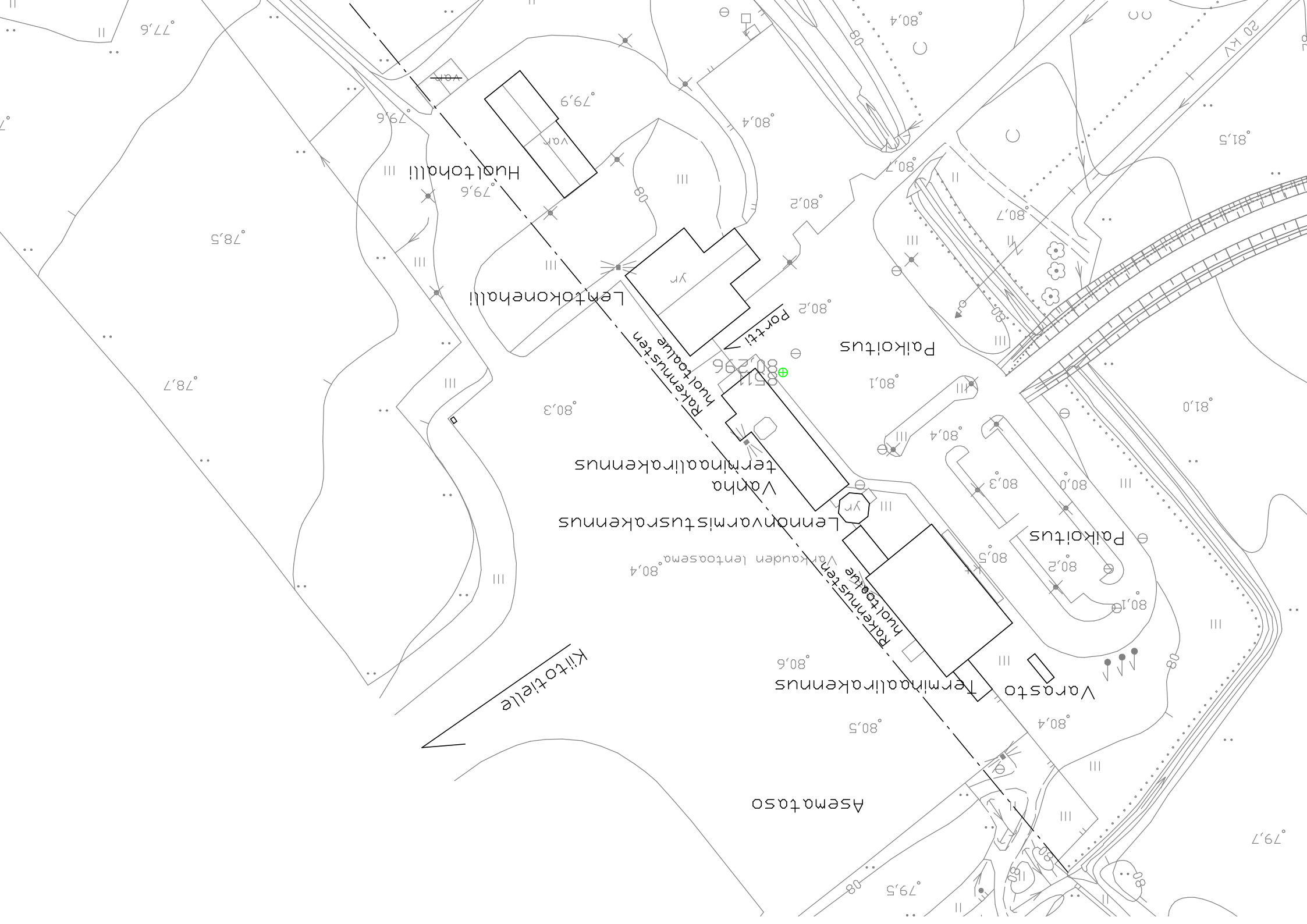
28.9 Määritelmiä

Hulevesien purku Joroisselkään

1. Ns. Lentokentän oja venesatamaan
2. Pellon/kiitotien kuivatusoja Haapalahteen
3. Pellon/kiitotien kuivatusoja Kanava-jokeen



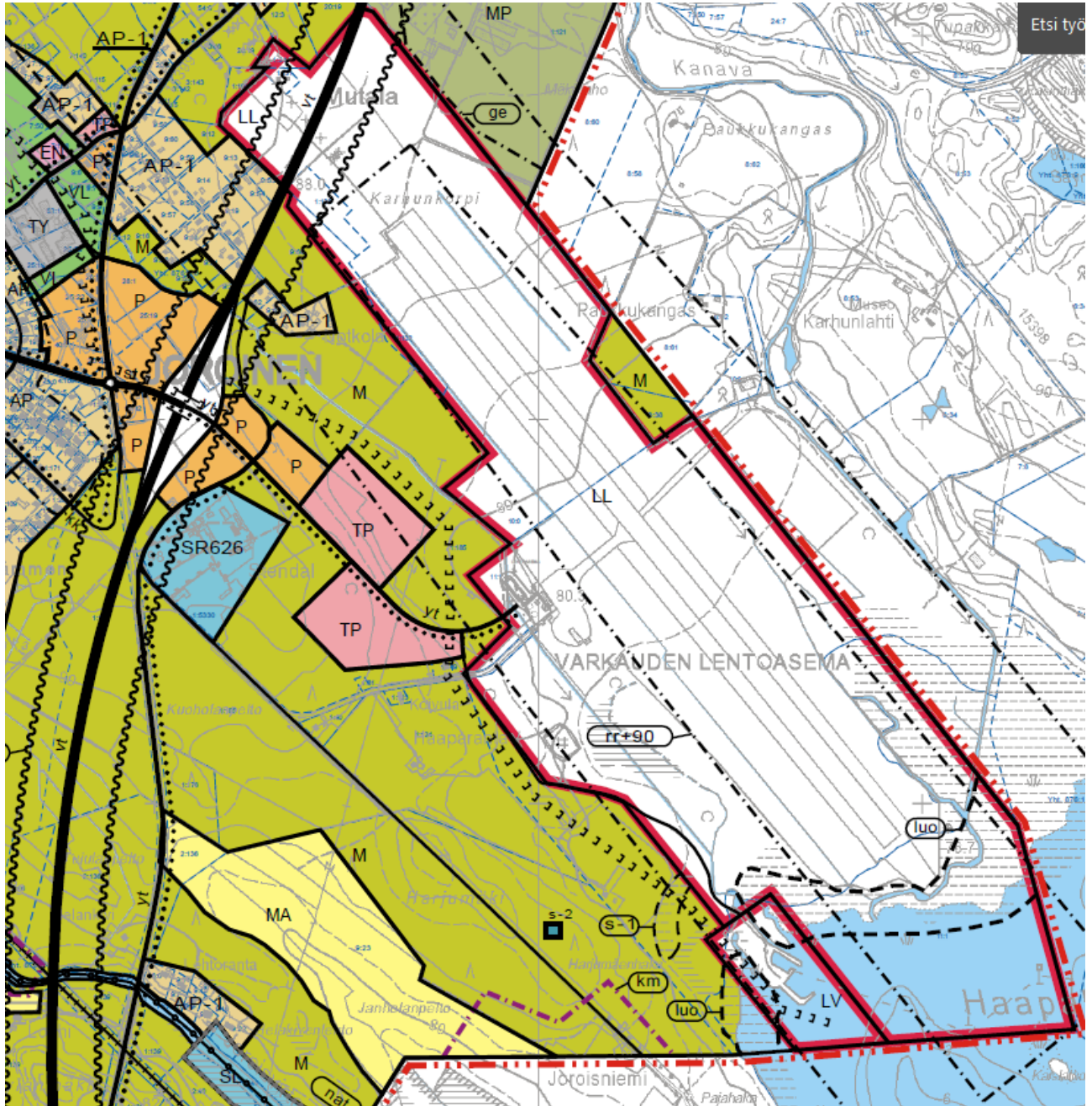





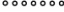
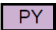

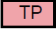

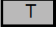
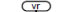
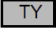
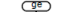
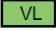

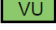



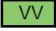





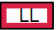



Liite 28.3 Ote Etelä-Savon maakuntakaavasta

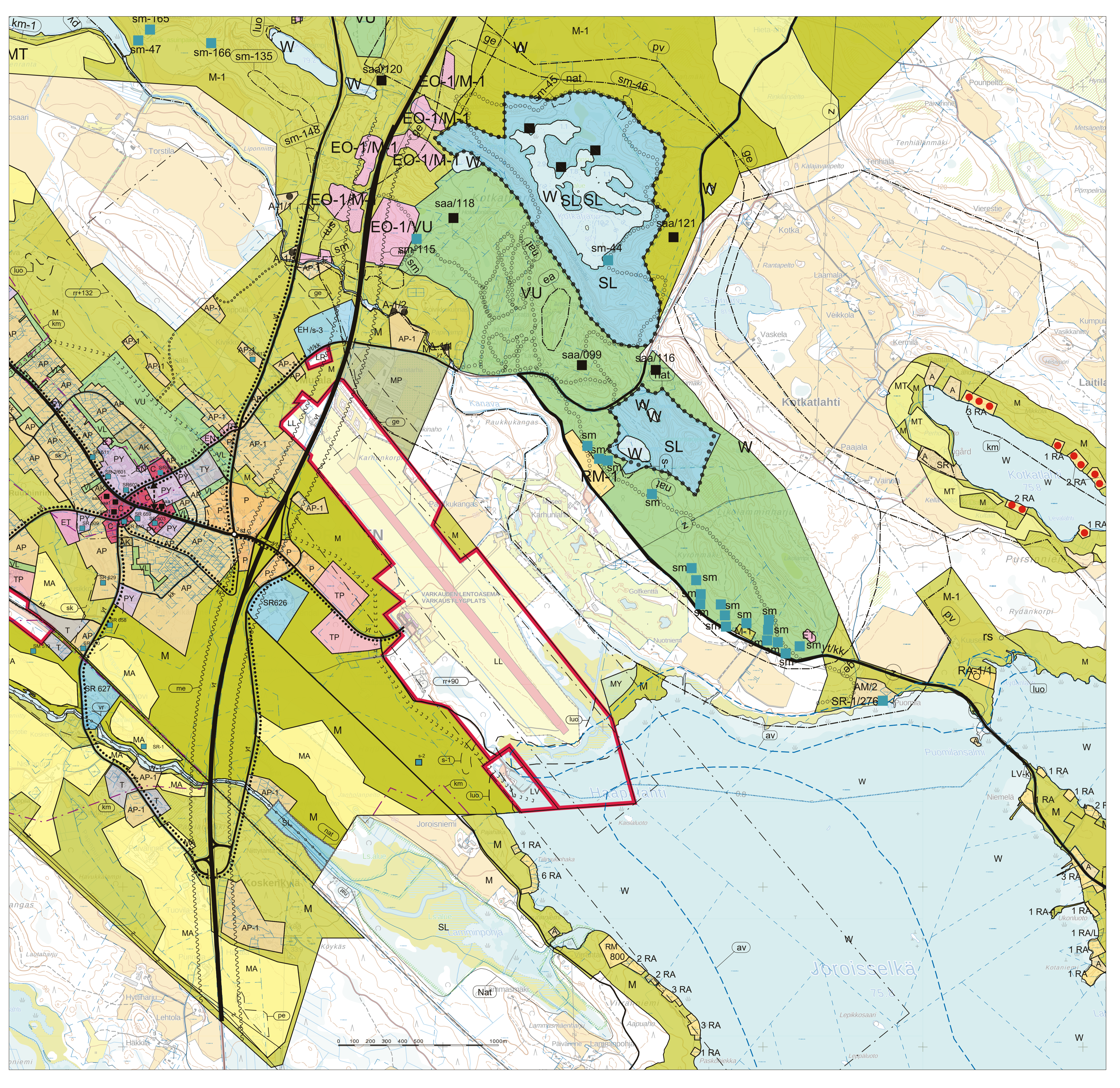


Ote Joroisten kirkonkylän osayleiskaavasta



Kirkonkylän osayleiskaava, kaavamääräykset

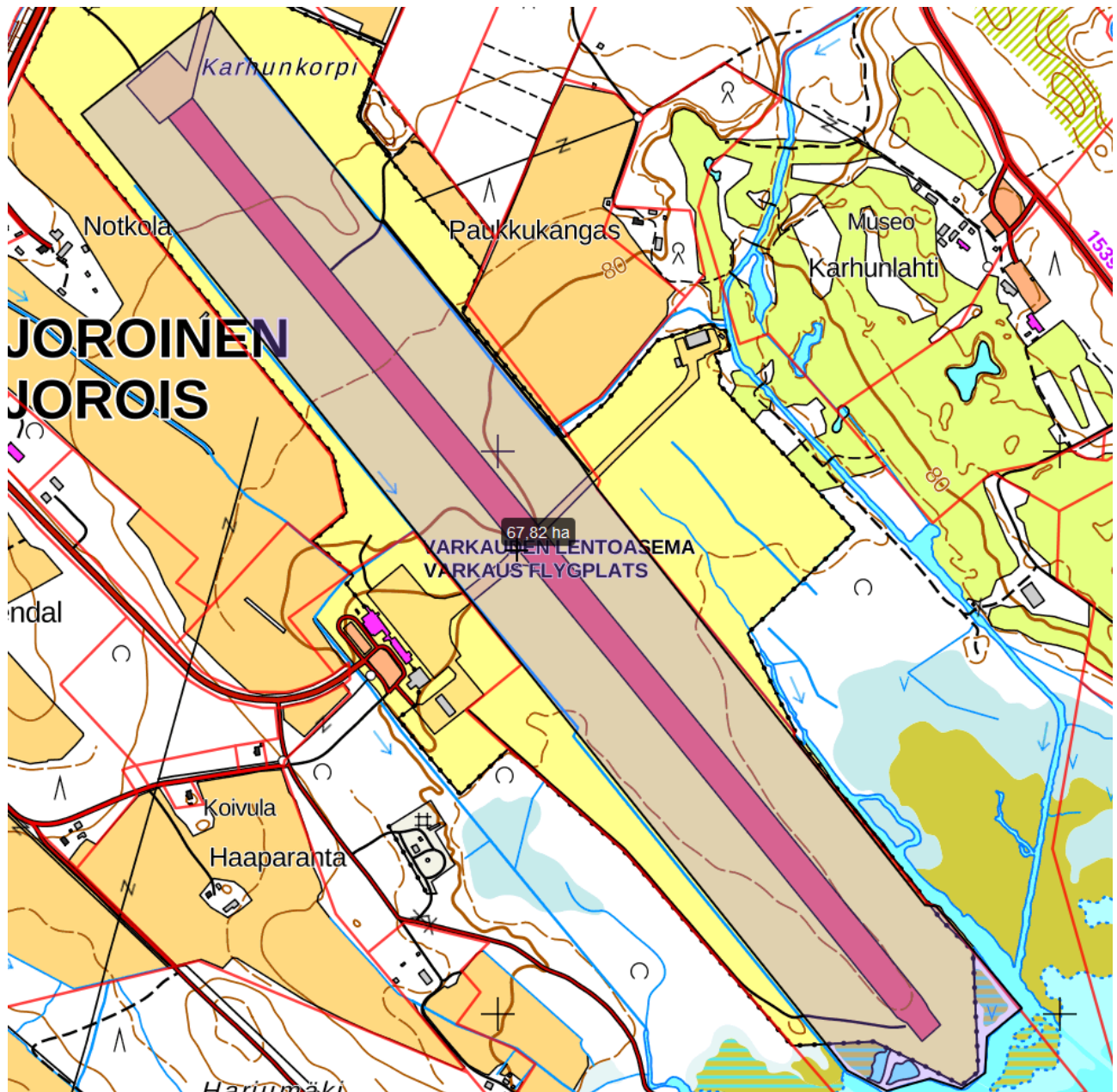
	P Palveluiden ja hallinnon alue.		Ohjeellinen ulkoilureitti.
	PY Julkisten palvelujen ja hallinnon alue.		Melontareiti.
	TP Työpaikka-alue.		Sähkölinja.
	T Teollisuus- ja varastoalue.		Ohjeellinen alueen osa, jolle kohdistuu virkistyskäyttöpaineita. Ranta-alueen puusto tulisi säilyttää luonnontilaisen luonteisena.
	TY Teollisuusalue, jolla ympäristö asettaa toiminnan laadulle erityisiä vaatimuksia.		Arvokas harjualue tai muu geologinen muodostuma. Alueen maankäytössä ja rakentamisessa tulee ottaa huomioon sen maisemalliset ja geologiset arvot.
	VL Lähivirkistysalue.		Melualue.
	VU Urheilu- ja virkistyspalveluiden alue. Alueen maisemakuvaa muuttavat toimenpiteet vaativat MRL 128 §:n mukaisen maisematyöluvan.		Alueella lentokentän aiheuttamia rakentamisrajoituksia. Lukujen muodostaman viiston korkeuspinnan yläpuolelle ei saa ulottaa mitään rakenteita eikä luonnon esteitä.
	VR Retkeily- ja ulkoilualue. Alueen maisemakuvaa muuttavat toimenpiteet vaativat MRL 128 §:n mukaisen maisematyöluvan.		Valtakunnallisesti merkittävä kulttuuriympäristö. Alueen suunnittelussa ja rakentamisessa on huomioitava kulttuuriympäristön vaaliminen, kulttuuriarvoja turvaaminen ja ominaispiirteiden säilyttäminen.
	WV Uimaranta-alue. Alueen maisemakuvaa muuttavat toimenpiteet vaativat MRL 128 §:n mukaisen maisematyöluvan.		Perinnemaisema-alue.
	RV Asuntovaunualue.		Taajakuvallisesti tärkeä alue tai alueen osa. Alueen maankäytössä ja rakentamisessa tulee ottaa huomioon alueen taajakuvallinen arvo.
	LR Rautateliikenteen alue.		Luonnonarvoltaan arvokas alue. Alueen ominaispiirteet tulee säilyttää.
	LL Lentoliikenteen alue.		Pilaantunut alue, jonka maaperä on kunnostettava ennen rakentamistoimenpiteitä.
	LV Vesiliikenteen alue. Venevalkama-alue.		
	LVP		



Liite 28.7

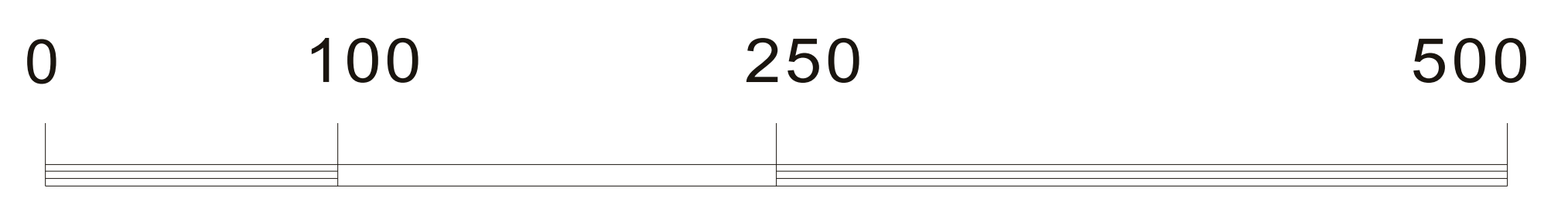
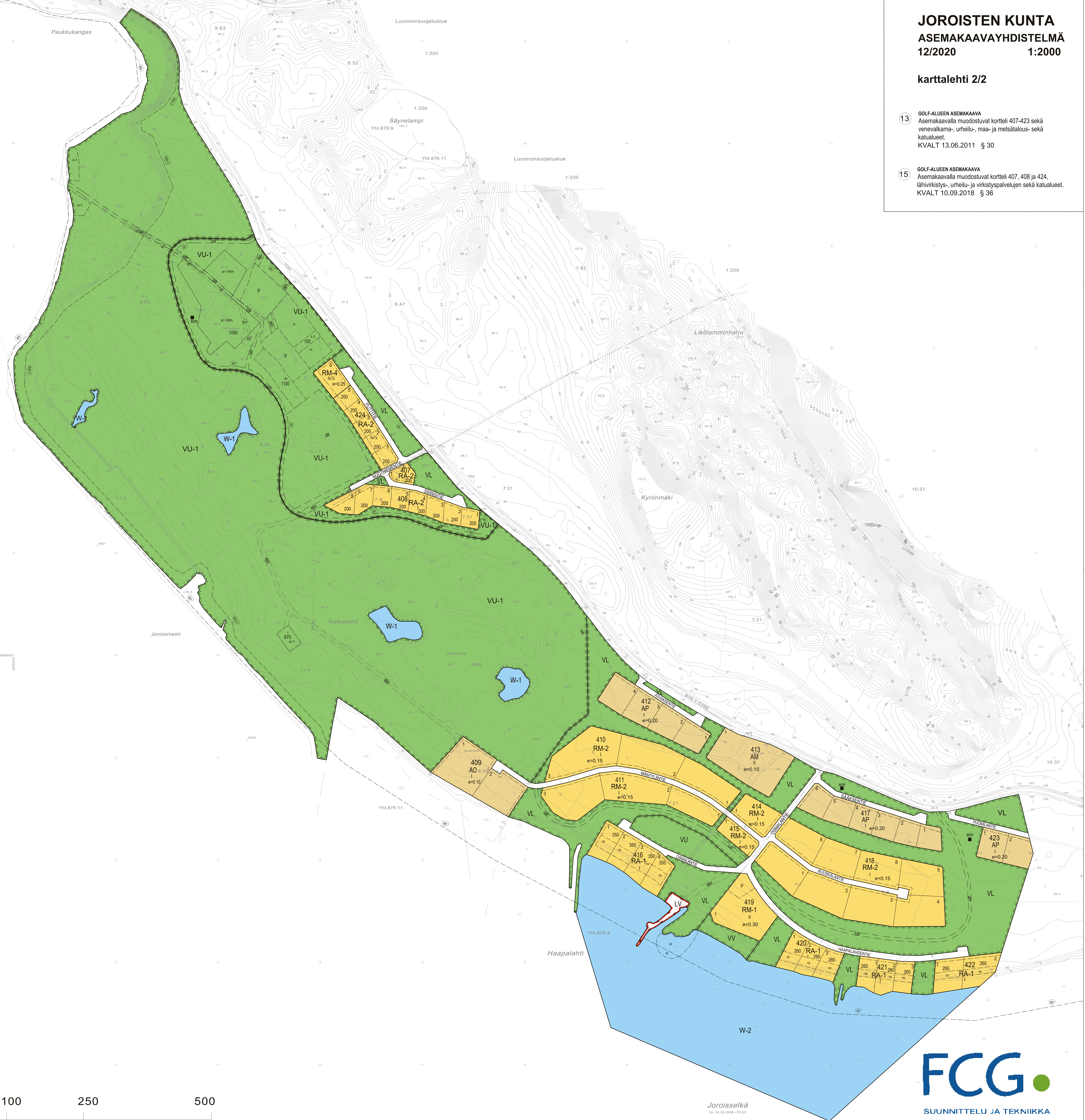
Kiitotie 45*2000 m, merkitty punaisella.

Kiitoalue ulottuu 150 m kiitotien keskilinjasta molempiin suuntiin, merkitty vaalean ruskealla.



- 13 **GOLF-ALUEEN ASEMAKAAVA**
 Asemakaavalla muodostuvat kortteli 407-423 sekä venevalkama-, urheilu-, maa- ja metsätalous- sekä katualueet.
 KVALT 13.06.2011 § 30

- 15 **GOLF-ALUEEN ASEMAKAAVA**
 Asemakaavalla muodostuvat kortteli 407, 408 ja 424, lähivirkistys-, urheilu- ja virkistyspalvelujen sekä katualueet.
 KVALT 10.09.2018 § 36



Määritelmiä osa I

Asemataso (Apron). Määrätty maalentopaikan osa, joka on tarkoitettu ilma-alusten matkustajien, postin tai rahdin lastausta tai purkamista sekä ilma-alusten tankkausta, paikoitusta tai huoltoa varten.

Ilmailutiedotusjulkaisu (NOTAM). Tiedotus, joka sisältää sellaisia ilmailun laitteiden perustamista, kuntoa tai muutoksia, samoin kuin ilmailun palveluja, menetelmiä tai vaaratilanteita koskevia tietoja, joiden tunteminen ajoissa on oleellista lentotoiminnan kanssa tekemisissä olevalle henkilöstölle.

Kenttäalue (Movement area). Lentopaikan osa, joka on tarkoitettu ilma-alusten lentoonlähtöön, laskuun ja rullaukseen ja johon sisältyy liikennealue ja asemataso(t).

Kiitoalue (Runway strip). Lentopaikalle määritetty alue, jonka sisällä kiitotie ja mahdollinen pysäytystie ovat ja jonka tarkoituksena on:

- a) vähentää vaurioriskiä ilma-aluksen suistuessa kiitotieltä ja
- b) suojata kiitoalueen yläpuolella lentävää ilma-alusta sen lentoonlähdön ja laskun aikana.

Kiitotie (Runway). Maalentopaikalle määritetty suorakaiteen muotoinen alue, joka on kunnostettu ilma-alusten laskua ja lentoonlähtöä varten.

Kiitotieodotuspaikka (Runway-holding position). Kiitotien ja esterajoituspinnan suojaamiseen tarkoitettu merkitty paikka, jossa rullaavien ilma-alusten tai ajoneuvojen on pysähdyttävä ennen kiitotielle menoa.

Kynnys (Threshold). Laskukelpoisen kiitotieosuuden alku.

Lentoasema. Lentopaikka, jossa lentotiedotuspalvelu, hälytyspalvelu, ilmaliikenteen neuvontapalvelu ja lennonjohtopalvelu on pysyvästi järjestetty; (Ilmailulaki 1194/2009, 81 §).

Lentopaikka. Määrätty maa- tai vesialue tai rakennelman päällä oleva alue, joka on kokonaan tai osittain järjestetty ilma-alusten saapumista, lähtemistä ja maassa tai vedessä liikkumista varten.

Lentopaikan mittapiste ARP (Aerodrome Reference Point). Lentopaikan ilmoitettu maantieteellinen sijainti, yleensä kiitotien keskellä.

Liikennealue (Manoeuvring area). Ilma-alusten lentoonlähtöön, laskuun ja rullaukseen tarkoitettu lentopaikan osa lukuunottamatta asematasoja.

Merkinantopaikka (Signal area). Lentopaikan osa, jolle maamerkit asetetaan.

Merkintä (Marking). Kenttäalueen pinnassa oleva, ilmailuinformaatiota antava symboli tai symboliryhmä.

Rullaustie (Taxiway). Maalentopaikalle ilma-alusten rullausta varten määritelty kulkutie, jonka tarkoituksena on luoda yhteys lentopaikan eri osien välille.

Siirretty kynnys (Displaced threshold). Kynnys, joka ei sijaitse kiitotien alussa.

Särkyvä esine (Fragible object). Esine, jonka massa on pieni ja joka on suunniteltu siten, että se iskusta särkyi, vääntyy tai antaa periksi niin, että ilma-alukselle aiheutuva vaara on mahdollisimman pieni.

VFR (Visual flight rules). Näkölentosäännöistä käytetty lyhenne.